

Pro zdraví 21, z. ú.
Výroční zpráva 2024



Středočeský kraj




 Beroun



Měníme své okolí.
S odvahou.

Iceland
Liechtenstein
Norway



Active
citizens fund

| Nadace OSF



NU^DZ

NÁRODNÍ ÚSTAV
DUŠEVNÍHO ZDRAVÍ

Úvod	3
1. Poslání a cíle organizace	4
1.1. Problematika, na kterou reagujeme.....	4
1.2. Poskytované služby.....	5
1.2.1. Centrum duševního zdraví pro děti a adolescenty.....	5
1.2.2. Nízkoprahové zařízení pro děti a mládež.....	5
1.2.3. Sociální rehabilitace.....	6
2. Organizační struktura Pro zdraví 21 z.ú	7
3. Centrum duševního zdraví pro děti a adolescenty	8
3.1. Poslání.....	8
3.2. Cílová skupina.....	8
3.3. Jak pracuje multidisciplinární tým.....	8
3.4. Služby poskytované CDZ - D.....	9
3.4.1. Denní služby (ambulantní péče).....	9
3.4.2. Mobilní služby (terénní péče).....	9
3.4.3. Spádová oblast CDZ - D.....	9
3.4.4. CDZ - D jako součást Reformy psychiatrické péče:.....	9
3.5. Zdravotní služby.....	10
3.6. Sociálně aktivizační služby pro rodiny s dětmi.....	11
4. Nízkoprahové zařízení pro děti a mládež NZDM 21	12
5. Sociální rehabilitace	13
5. Projekty	14
5.1. Projekt Gradient.....	14
5.2. Digitální podpora provozu Centra duševního zdraví pro děti a mládež.....	15
5.3. Podpora duševního zdraví a integrace ukrajinských uprchlíků.....	15
6. Mezioborová a multidisciplinární spolupráce	16
6.1. Spolupráce ve prospěch dětí a dospívajících:.....	16
Kontaktní údaje	18
Příloha účetní uzávěrky	19
Účetní rozvaha	23
Výkaz zisku a ztráty	27

Úvod

V roce 2024 organizace Pro zdraví 21, z.ú., nadále poskytovala komplexní zdravotní, sociální a pedagogickou podporu v rámci Centra duševního zdraví pro děti a adolescenty, a to jak formou ambulantní, tak terénní péče. Pokračovali jsme rovněž v poskytování bezplatných služeb ukrajinským uprchlíkům v oblasti duševního zdraví v rámci spolupráce s Aliancí center duševního zdraví, přičemž podpora byla rozšířena o nové integrační aktivity zaměřené na stabilizaci a posilování psychické odolnosti dětí i dospělých.

Významným krokem bylo zahájení realizace specializovaného programu dialekticko-behaviorální terapie (DBT) v rámci projektu Gradient, který je koordinován Národním ústavem duševního zdraví a je zaměřen na podporu adolescentů s rizikovým chováním prostřednictvím strukturované psychoterapie.

V návaznosti na předchozí aktivity jsme dále rozvíjeli projekt Digitální podpora provozu Centra duševního zdraví, který přispívá ke zlepšení interních procesů a efektivní správě zdravotně-sociálních služeb.

Rozšířili jsme také nabídku našich služeb o sociální rehabilitaci, která je určena osobám s duševním onemocněním a podporuje je v rozvoji dovedností potřebných pro co nejsamostatnější fungování v běžném životě.

Naše úsilí nadále směřovalo k optimalizaci provozních procesů, posilování mezioborové spolupráce a zajištění kvalitního a dostupného zázemí pro děti, adolescenty i celé rodiny, které se ocitly v obtížné životní situaci.

Děkujeme Středočeskému kraji, Městu Beroun, Alianci center duševního zdraví, Nadaci OSF, Nadaci Tipsport, Národnímu ústavu duševního zdraví a dalším partnerům za důvěru, podporu a aktivní spolupráci.

Za Pro zdraví 21 z.ú.

V Berouně dne [doplnit aktuální datum]

PhDr. Zdeňka Benešová

.

Za Pro zdraví 21 z.ú.

V Berouně dne 30. 6.2025

PhDr. Zdeňka Benešová

1. Poslání a cíle organizace



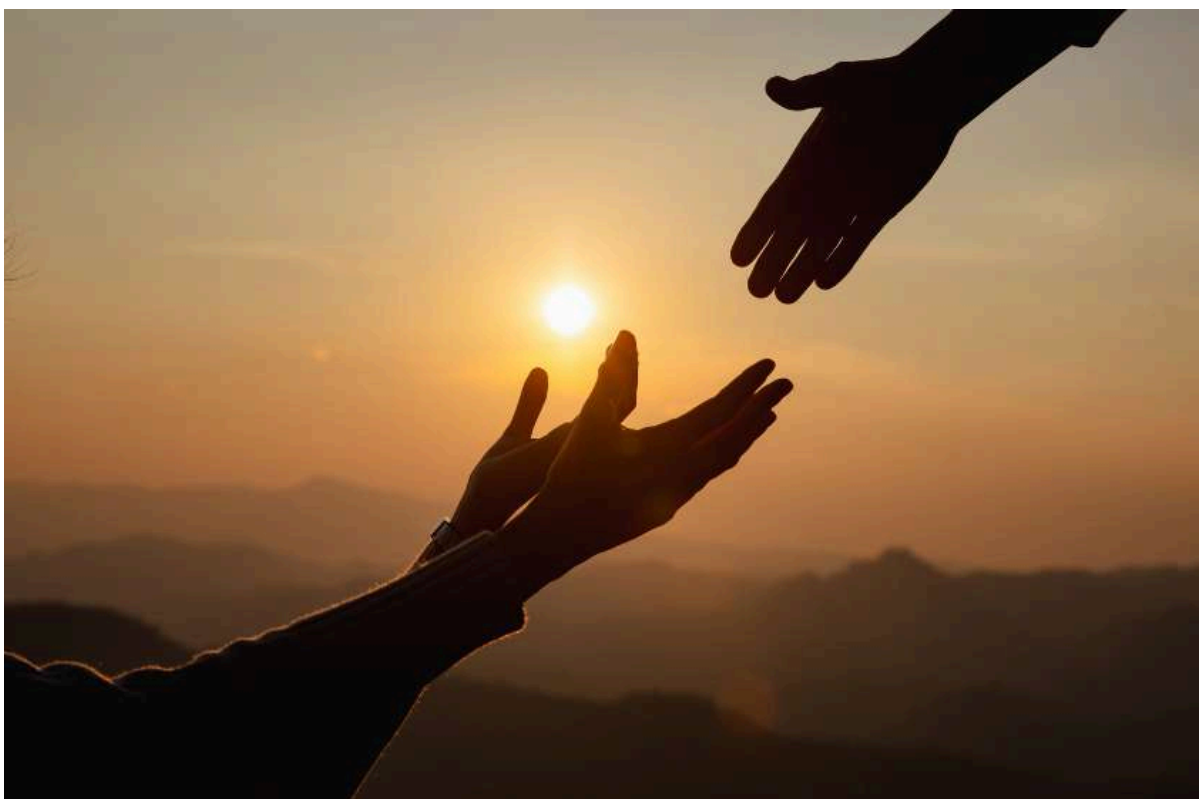
Hlavním posláním Pro zdraví 21, z.ú. je přispívat ke komplexní (biopsychosociální) podpoře zdraví, která je definována v dokumentu Zdraví 21 Mezinárodní zdravotnické organizace (WHO) jako stav tělesné, psychické a sociální pohody.

1.1. Problematika, na kterou reagujeme

Naše aktivity reagují na problematiku podpory zdraví:

- orientující se převážně na fyzické zdraví
- podceňující psychické a sociální zdraví
- s absencí důrazu na souvztažnost biopsychosociálních aspektů zdraví v rozvoji a léčbě onemocnění
- podceňující vliv stresu v rozvoji a léčbě onemocnění
- ve vztahu k vlivu kvality vztahů k sobě samému a druhým lidem na zdraví a nemoc
- opomíjející vliv kvality životního stylu na zdraví a nemoci

1.2. Poskytované služby



1.2.1. Centrum duševního zdraví pro děti a adolescenty

Zdravotní služby

- dětská a dorostová psychiatrie
- klinická psychologie
- péče sestry pro psychiatrii
- rodinná terapie

Sociální služby

- sociálně aktivizační služby pro rodiny s dětmi

Poradenství

- rozvodové poradenství
- poradenství zdravotní prevence

Psychoterapie

- psychoterapeutické konzultace

Vzdělávání

- vzdělávání pro veřejnost

1.2.2. Nízkoprahové zařízení pro děti a mládež

Základní činnosti

- výchovné, vzdělávací a aktivizační činnosti
- zprostředkování kontaktu se společenským prostředím
- sociálně terapeutické činnosti
- pomoc při uplatňování práv, oprávněných zájmů a při obstarávání osobních záležitostí

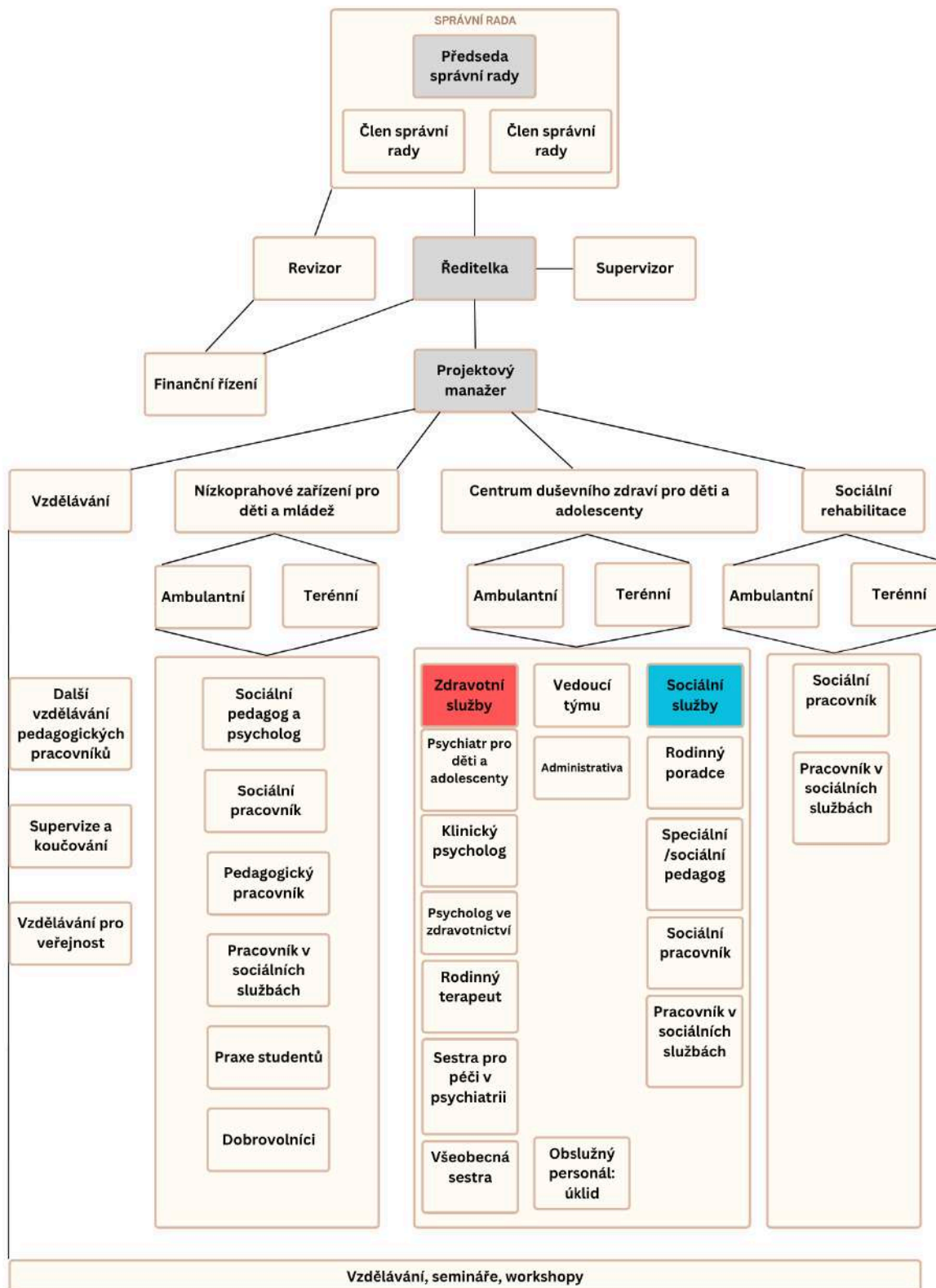
1.2.3. Sociální rehabilitace

Sociální rehabilitace je registrovanou sociální službou podle § 70 zákona č. 108/2006 Sb., o sociálních službách, a v organizaci Pro zdraví 21, z.ú., je poskytována od roku 2024 formou terénní i ambulantní.

Základní činnosti:

- nácvik dovedností pro zvládnání péče o vlastní osobu, domácnost a soběstačnost v běžném životě
- nácvik a upevňování pracovních návyků a dovedností
- podpora při vyhledávání zaměstnání a při komunikaci se zaměstnavateli
- doprovod a podpora při jednání na úřadech a v dalších institucích
- pomoc při navazování kontaktů se společenským prostředím a komunitními službami
- rozvoj sociálních a komunikačních dovedností

2. Organizační struktura Pro zdraví 21 z.ú



3. Centrum duševního zdraví pro děti a adolescenty



Centrum duševního zdraví pro děti a adolescenty (CDZ - D) poskytuje svým klientům/pacientům komplexní zdravotní, sociální pedagogické služby v oblasti duševního zdraví.

3.1. Poslání

Hlavním posláním CZD - D je zajistit pro děti a adolescenty po nezbytně nutnou dobu včasnou péči mezi ambulantní a ústavní péčí/hospitalizací, ve které jsou mobilizovány zdroje klienta/pacienta v jeho přirozeném prostředí v rámci předcházení ústavní péče/hospitalizace.

3.2. Cílová skupina

Děti a adolescenti ve věku 0 -18+ Rodiče (nebo jiné osoby odpovědné za výchovu a péči o dítě/adolescenta).

3.3. Jak pracuje multidisciplinární tým

CDZ - D realizuje svou činnost za využití provázané multidisciplinární spolupráce interních pracovních profesí, interních služeb organizace a externích služeb/subjektů tak, aby byl maximálně využitý jejich společenský potenciál znalostí, zkušeností a intervencí ve prospěch dítěte/adolescenta, jeho rodiny a širšího sociálního prostředí. Prospěchem je myšlena

maximální možná podpora dítěte/adolescenta v individuálním procesu sociálního začlenění, předcházení a rozvoji duševního onemocnění a usilování o zotavení dětí a adolescentů s již diagnostikovaným duševním onemocněním v souladu s posláním zdravotních a sociálních služeb.

3.4. Služby poskytované CDZ - D

3.4.1. Denní služby (ambulantní péče)

Ambulantní péče probíhá částečně skupinově (v rámci rozvrhu aktivit pro děti, adolescenty, či další členy rodiny, kteří jsou do skupin zařazováni), část individuálně dle možností dětí, adolescentů a jejich rodin.

3.4.2. Mobilní služby (terénní péče)

Mobilní služby jsou poskytovány v přirozeném prostředí klienta/pacienta (domov, školská zařízení), v ústavním zařízení/při hospitalizaci.

CDZ - D spolupracuje ve svém regionu s dalšími službami péče o děti a adolescenty obecně i individualizovaně, na základě potřeb konkrétního pacienta/klienta. Jedná se zejména o zdravotnická zařízení, dětské a dorostové psychiatrické ambulance, psychiatrické ambulance pro dospělé pacienty, lůžková pedopsychiatrická a psychiatrická zařízení, pediatrická lůžková a ambulantní zařízení, ambulance klinických psychologů, psychoterapeutická zařízení, školská zařízení (PPP, SPC, SVP, dětské domovy, dětské domovy se školou, výchovné ústavy atd.), služby sociální péče, úřady (úřad práce, OSPOD, osoby pověřené k výkonu SPOD) atd.

3.4.3. Spádová oblast CDZ - D

- ORP Beroun
- ORP Hořovice
- vybrané oblasti Praha – Západ: Rudná (Drahelčice, Nučice, Tachlovice, Dobříč, Jinočany, Chrástany, Rudná, Úhonice, Ptice, Červený Újezd), Hostivice (Chýně, Hostivice, Jeneč, Dobrovíz, Kněževes, Tuchoměřice, Středokluky), Řevnice (Řevnice, Lety) Dobřichovice (Dobřichovice, Lety, Karlík, Všenory), Černošice (Černošice, Vonoklasy, Roblín, Třebotov, Kosov, Kosoř, Choteč, Chýnice, Zbuzany, Ořech, Chýnice)

3.4.4. CDZ - D jako součást Reformy psychiatrické péče:

CDZ - D (dříve MTDZ) je pilotním programem MZČR realizovaným v rámci plánovaných opatření Strategie reformy psychiatrické péče schválené MZČR.

Služby Centra duševního zdraví pro děti a adolescenty jsou poskytovány **ZCELA ZDARMA**

3.5. Zdravotní služby



Zdravotní služby zajišťují v Centru duševního zdraví pro děti a adolescenty služby:

- dětské a dorostové psychiatrie
- klinické psychologie
- péče sestry pro psychiatrii, garantující péči všeobecné sestry
- rodinné terapie

Cíle:

- předcházení rozvoji duševního onemocnění
- podpora zotavení dětí a adolescentů s duševním onemocněním
- zvýšení kvality života dětí a adolescentů s duševním onemocněním

Časová dostupnost služeb:

Denní služby (ambulantní)

Hlavní provozní doba: Pondělí až pátek 8,00 – 16,00 h (až 18h dle potřeby) Sobota a neděle dle potřeby od 9,00 do 17,00h

Mobilní služby (terénní)

Hlavní provozní doba: Pondělí až pátek 9,00 – 17,00, v případě potřeby pondělí až neděle 7,00 – 21,00 h (dle domluvy pracovníka s klientem)

3.6. Sociálně aktivizační služby pro rodiny s dětmi



Poslání

Posláním sociálně aktivizačních služeb pro rodiny s dětmi je podpora rodin při naplňování potřeb nezletilých dětí v případech, kdy je jejich optimální vývoj ohrožen vlivem sociálně nepříznivé situace.

Cílová skupina

Rodiny s nezletilými dětmi, jejichž optimální vývoj je ohrožen vlivem sociálně a ekonomicky nepříznivé situace.

Cíle 1. Sociální stabilizace rodiny Činnosti směřující k podpoře ukotvení, nalezení místa, začlenění ve společnosti, nalezení statusu v souvislosti s okolním prostředím, s odstraněním nebo zmírněním nejzásadnějších problémů. Zprostředkování kontaktů a navázání dlouhodobé spolupráce s dalšími organizacemi.

Cíle 2. Nasměrování rodiny k optimálnímu vývoji dětí Rodina je již v zásadě ukotvena, stabilizována, začleněna a je potřeba pracovat na tom, aby si sama nastavovala optimální životní podmínky, aby dokázala hledat a najít nejhodnější směr.

Ambulantní forma:

Pondělí- pátek: 8:00-16:00

Sobota, neděle: 9:00-17:00 (po předchozí domluvě)

Terénní forma: v bydlišti rodiny, školy, v širším sociálním prostředí (pomoc při jednání se souvisejícími institucemi, lékaři, účast na volnočasových aktivitách apod.)

Výkon terénní práce: pondělí až pátek 7 - 21

4. Nízkoprahové zařízení pro děti a mládež NZDM 21



Nízkoprahové zařízení pro děti a mládež spadající dle zákona č. 108/2006. Sb., o sociálních službách do služeb primární prevence poskytovalo dětem a mládeži následující základní činnosti:

- zprostředkování kontaktu se společenským prostředím
- výchovně vzdělávací a aktivizační činnosti
- sociálně – terapeutické činnosti
- pomoc při obhajování oprávněných zájmů a práv a při obstarávání osobních záležitostí

Pomoc s přípravou na vyučování V rámci sociálně – pedagogické práce v NZDM 21 pomáháme dětem a mládeži s přípravou na vyučování v češtině a ukrajinštině. Děti a mládež ze základních a středních škol se obracejí kdykoliv během otevíracích hodin naše pracovníky s žádostí o pomoc s přípravou na vyučování. Lektorkami/y doučování jsou sociální a pedagogičtí pracovníci a dobrovolníci z řad studentů SZŠ, SPgŠ, Gymnázií, vyšších odborných a vysokých škol.

Předměty: rozsah předmětů ZŠ

Časová dostupnost služeb:

Ambulantní forma - otevírací doba:

pondělí až čtvrtek od 12 do 18 h

Terénní forma - výkon terénní práce: pondělí až neděle dle individuálních potřeb

5. Sociální rehabilitace

Sociální rehabilitace je registrovanou sociální službou podle § 70 zákona č. 108/2006 Sb., o sociálních službách, a v organizaci Pro zdraví 21, z.ú., je poskytována od roku 2024 formou terénní i ambulantní.

Základní činnosti:

- nácvik dovedností pro zvládání péče o vlastní osobu, domácnost a soběstačnost v běžném životě
- nácvik a upevňování pracovních návyků a dovedností
- podpora při vyhledávání zaměstnání a při komunikaci se zaměstnavateli
- doprovod a podpora při jednání na úřadech a v dalších institucích
- pomoc při navazování kontaktů se společenským prostředím a komunitními službami
- rozvoj sociálních a komunikačních dovedností

Cílová skupina:

- osoby s duševním onemocněním ve věku od 16 let
- osoby se sníženou soběstačností v důsledku dlouhodobé nepříznivé situace

Časová dostupnost služeb:

Ambulantní forma - otevírací doba:

Pondělí: 8:00 - 12:00

Terénní forma

Pondělí: 8:00 - 12:00

Úhrada za službu:

Služba je poskytována **zdarma**.

5. Projekty



V roce 2024 organizace samostatně zrealizovala či se zapojila do několika projektů, bezprostředně souvisejících s oblastí duševní zdraví nebo zaměřených na rozvoj organizace jako takové

5.1. Projekt Gradient

V roce 2024 Pro zdraví21, z.ú., zahájilo realizaci programu Gradient, podporovaného Národním ústavem duševního zdraví, který přináší do péče o adolescenty inovativní přístup – dialekticko-behaviorální terapii (DBT). DBT je strukturovaný terapeutický model, jenž klientům poskytuje praktické dovednosti potřebné pro zvládnání emocionálních potíží a mezilidských konfliktů a pomáhá nahradit problematické vzorce chování zdravějšími reakcemi. Program je koncipován jako šestiměsíční intervence doplněná o přípravnou fázi a následných několik doplňujících sezení – celkem trvá osm měsíců – a zahrnuje individuální poradenství (1× týdně), skupinový nácvik dovedností (2,5 hodiny týdně) a dostupný telefonický koučink pro klienty i jejich rodiny. Kurz je zaměřen na adolescenty s emoční nestabilitou, impulzivitou, potížemi v mezilidských vztazích nebo sebepoškozujícím chováním, přičemž je poskytován zdarma.

5.2. Digitální podpora provozu Centra duševního zdraví pro děti a mladistvé

Cílem projektu bylo zefektivnění a optimalizace procesů Centra duševního zdraví pro děti a adolescenty (dále jen CDZ-D). Reagoval na specifické potřeby v oblasti evidence klientů, plánování a naplňování služeb CDZ-D v souladu s nastaveným léčebným a terapeutickým plánem a prostorovou a personální kapacitou zařízení. Výstupem je digitální audit organizace, doplněný datovým modelem a databází údajů, které organizaci poskytnou nástroj pro další vývoj aplikace, která přispěje ke zkvalitnění a zefektivnění služeb v souladu s požadavky zdravotně-sociálního zařízení pedopsychiatrické péče.

„Projekt podpořila Nadace OSF v rámci programu Active Citizens Fund, jehož cílem je podpora občanské společnosti a posílení kapacit neziskových organizací. Program je financován z Fondů EHP a Norska.“

5.3. Podpora duševního zdraví a integrace ukrajinských uprchlíků

V roce 2024 se organizace Pro zdraví 21, z.ú., zapojila do realizace projektu na podporu duševního zdraví a sociální integrace nejzranitelnějších skupin ukrajinských uprchlíků v rámci spolupráce se Světovou zdravotnickou organizací (WHO) a Aliancí center duševního zdraví. Služby byly zaměřeny na poskytování zdravotní a psychosociální péče prostřednictvím Centra duševního zdraví v Berouně a v rámci terénních aktivit v dočasných ubytovacích zařízeních v regionu a v Praze. Klíčovými činnostmi byly outreach aktivity, individuální a skupinové konzultace v oblasti duševního zdraví, komunitní MHPSS aktivity (volnočasové a integrační), a podpora rodin i jednotlivců ohrožených psychickými obtížemi. Zvláštní důraz byl kladen na podporu dětí, studentů, osob se zdravotním postižením, těhotných žen, seniorů a pečujících osob. Projekt se soustředil nejen na přímou pomoc, ale také na doporučení k udržitelnosti služeb po jeho ukončení, s cílem dlouhodobé integrace ukrajinských uprchlíků do systému péče o duševní zdraví.

6. Mezioborová a multidisciplinární spolupráce



Mezioborová multidisciplinární spolupráce je důležitou a běžnou součástí praxe všech pracovníků organizace. Probíhá prostřednictvím spolupráce souvisejících subjektů při řešení nepříznivé sociální situace klientů a členství organizace nebo angažovaných pracovníků v odborných společnostech, pracovních skupinách a sekcích.

6.1. Spolupráce ve prospěch dětí a dospívajících:

Školská zařízení

- Mateřské školy Beroun a Králův dvůr
- Základní školy Beroun a Králův dvůr
- Střední školy Beroun

Sociální a psychologické služby a sociálně právní ochrana

- Orgán sociálně-právní ochrany dětí Beroun, Hořovice, Praha Západ
- Sociálně aktivizační služby
- Raná péče
- Pedagogicko-psychologická poradna Králův dvůr
- Centrum pedagogicko-psychologického poradenství Beroun

Zdravotní služby

- Pediatři a další odborní lékaři
- DPN Louny, Opařany, Bohnice, Motol, Plzeň

- Nemocnice Hořovice, Rehabilitační nemocnice Beroun

Členství v pracovních skupinách:

- Místním akční plán rozvoje sociálních služeb - pracovní skupina rodiny s dětmi
- Koordinační skupina sociálních služeb Beroun
- Komunitním plánování sociálních služeb Beroun (pracovní skupina rodiny s dětmi)
- Místní akční plán rozvoje vzdělávání (řídící výbor, pracovní skupina pro neformální vzdělávání, inkluzi a rovné příležitosti)
- Pracovní skupina pro děti vyžadující podporu v oblasti duševního zdraví v rámci reformy psychiatrické péče Ministerstva zdravotnictví

Členství v odborných společnostech:

- Česká lékařská společnost - Společnost pro psychosomatickou medicínu
- Česká lékařské společnosti - Psychiatrická společnost sekce sociální psychiatrie a psychosomatická
- Nezisková organizace Society for All (Dříve Česká odborná společnost pro inkluzivní vzdělávání)
- Česká asociace pro psychoterapii
- Aliance center duševního zdraví

Kontaktní údaje

Pro zdraví 21 z.ú.
Havlíčková 8 26601 Beroun - Centrum
www.prozdravi21.cz
info@prozdravi21.cz
704 979 979

V Berouně dne 30. 6. 2025

PhDr. Zdeňka Benešová ředitelka

Přílohy

- Příloha v účetní závěrce 2024
- Účetní rozvaha
- Výkaz zisku a ztráty

Příloha v účetní závěrce 2024

Název účetní jednotky: Pro zdraví 21 z.ú.

Sídlo: Havlíčkova 8, Beroun, 266 01

Právní forma: zapsaný ústav

IČO: 22844660

Převažující předmět činnosti:

Organizace Pro zdraví 21 z.ú. reaguje svými aktivitami na zvyšující se potřebnost komplexního, biopsychosociálního přístupu ke zdraví. Poskytuje zdravotní, sociální, pedagogické a vzdělávací služby pro děti, adolescenty, rodiny i dospělé jednotlivce a metodické, supervizní a koučovací služby pro pedagogické, zdravotní a sociální pracovníky. Svými službami a systémovou mezioborovou spoluprací přispívá k dorovnávání dlouhodobého deficitu podpory zdraví zaměřeného na zdraví fyzické tím, že rozšiřuje možnost posilování zdraví prospěšných psychických a sociálních vlivů v osobním, rodinném a společenském životě svých klientů a uživatelů služeb.

Hlavní činnosti Pro zdraví 21 z.ú.:

1. Poskytování služeb Multidisciplinárního týmu duševního zdraví pro děti a adolescenty

a) Poskytování zdravotních služeb dle zákona č. 372/2011 Sb. o zdravotních službách

- Dětská a dorostová psychiatrie
- Klinická psychologie
- Ošetrovatelská péče v psychiatrii

b) Poskytování sociální služby Sociálně aktivizační služby pro rodiny s dětmi dle § 65 zákona 108/2006 Sb., o sociálních službách, ve znění pozdějších předpisů

2. Poskytování sociální služby Nízkoprahové zařízení pro děti a mládež dle § 62 zákona 108/2006 Sb., o sociálních službách, ve znění pozdějších předpisů

3. Poskytování sociální služby Sociální rehabilitace dle § 70 zákona 108/2006 Sb., o sociálních službách, ve znění pozdějších předpisů

4. Další vzdělávání pedagogických pracovníků

5. Supervize a vzdělávání

6. Výroba, obchod a služby neuvedené v přílohách 1 až 3 živnostenského zákona

Účetní období:

kalendářní rok

Rozvahový den:

31. prosinec 2024

Systém zpracování účetnictví:

Organizace zpracovává účetnictví s využitím účetního software PREMIER, který odpovídá příslušným legislativním požadavkům.

Způsob oceňování:

Majetek oceňován pořizovací cenou.

Směnné kurzy

- oceňování pohledávek a závazků probíhá dle aktuálního kurzu ČNB. Případné kursové rozdíly jsou účtovány na vrub účtu 545, či ve prospěch účtu 645

Účetní metody

Účetní metody:

a) účetní zásady

Účetnictví je vedeno na základě historických cen.

b) Drobný majetek

- Od 3 tisíc do 80 tisíc drobný hmotný majetek, pořízení účtováno na účtu 501 001

- neodepisuje se, vedena evidence majetku, která je přílohou závěrky

c) Majetek odepisovaný

- nad 80 tisíc dlouhodobý hmotný majetek
- pořízení a zařazení do užívání pomocí účtů skupiny 0, účetní odpisy uplatňovány měsíčně pomocí syntetického účtu 551, daňové odpisy uplatňovány rovnoměrně

d) pohledávky

Pohledávky jsou vykázány v nominální hodnotě. Opravné položky k pohledávkám nebyly v tomto účetním období utvořeny

Doplňující informace k rozvaze

Evidence dlouhodobého majetku

Je evidován dlouhodobý hmotný majetek ve výši 321.816 Kč a dlouhodobý nehmotný majetek ve výši 6.000 Kč (již odepsaný). V roce 2021 byl pořízen automobil který je řádně odepisován.

Poskytnuté provozní zálohy

Jsou evidovány zálohy na spotřebu energií z titulu nájemného ve výši 50 tis. Kč.

Organizace v roce 2024 uhradila zálohu na koupi nemovitosti 1mil. Kč na základě Smlouvy o budoucí smlouvě kupní, a to za účelem podání projektové žádosti na pořízení a rekonstrukci Nemovitosti určené pro poskytování sociálních služeb z prostředků Národního plánu obnovy.

Náklady příštích období:

Zde je evidována platba na licenci, nájemné a pojištění připadající na rok 2024 ve výši 86 tis. Kč

Výdaje příštích období:

Zde jsou evidovány faktury za hovorné ve výši 3 tis. Kč.

Výnosy příštích období:

Nejsou evidovány výnosy pro období 2024

Příjmy příštích období:

Jsou zde evidovány příjmy od zdravotních pojišťoven vztahujících se k roku 2024 ve výši 1 033 tis. Kč.

Dohadné položky:

Jsou evidovány dohadné položky na vyúčtování energií za uplynulou část roku 2024 ve výši 80 tis. Kč.

Pohledávky a závazky:

Souhrnná výše pohledávek po lhůtě splatnosti činí 0 Kč a ve lhůtě splatnosti 0 tis. Kč.

Souhrnná výše závazků po lhůtě splatnosti činí 42 tis. Kč a ve lhůtě splatnosti 8 tis. Kč

Organizace neeviduje žádné pohledávky, od jejichž splatnosti uplynula doba delší než 3 roky

Organizace neeviduje žádné závazky, od jejichž splatnosti uplynula doba delší než 3 roky

Ostatní informace

Organizace měla v roce 2024 následující příjmy z rozpočtu Středočeského kraje, rozpočtu města Beroun a Aliance center duševního zdraví (WHO):

Středočeský kraj	7 452 000,- Kč
Město Beroun	115 000,- Kč
Aliance center duševního zdraví	150 000,- Kč

Další příjmy organizace jsou tvořeny příspěvky od zdravotních pojišťoven v celkové výši 9 596 tis. Kč

Organizace vykázala ke konci období účetní zisk ve výši 810 tis. Kč. Po úpravě byl základ daně 511 tis. Kč. Daňová povinnost za rok 2024 je 107 tis. Kč.

Po datu účetní závěrky nedošlo k žádným událostem, které by významným způsobem ovlivnily finanční situaci organizace v roce 2025.

ROZVAHA

Název a sídlo účetní jednotky
Pro zdraví 21 z.ú.

Účetní jednotka doručí výkaz
1x příslušnému fin. orgánu

sestavená k **31.12. 2024**
(v tisících Kč)

Havlíčková 8, Beroun-Město
266 01 Beroun

Právní forma
zapsaný ústav

IČO
22844660

AKTIVA	řádek b	Stav k prvnímu dni účet. období	Stav k posled. dni účet. období
		1	2
A. Dlouhodobý majetek celkem	001	135	1 067
A.I. I. Dlouhodobý nehmotný majetek celkem	002	6	6
1. Nehmotné výsledky výzkumu a vývoje (012)	003		
2. Software (013)	004		
3. Ocenitelná práva (014)	005		
4. Drobný dlouhodobý nehmotný majetek (018)	006	6	6
5. Ostatní dlouhodobý nehmotný majetek (019)	007		
6. Nedokončený dlouhodobý nehmotného majetku (041)	008		
7. Poskytnuté zálohy na dlouhodobý nehmotný majetek (051)	009		
A.II. Dlouhodobý hmotný majetek celkem	010	322	1 322
1. Pozemky (031)	011		
2. Umělecká díla a předměty (032)	012		
3. Stavby (021)	013		
4. Hmotné movité věci a jejich soubory (022)	014	302	302
5. Pěstitelské celky trvalých porostů (025)	015		
6. Dospělá zvířata a jejich skupiny (026)	016		
7. Drobný dlouhodobý hmotný majetek (028)	017	20	20
8. Ostatní dlouhodobý hmotný majetek (029)	018		
9. Nedokončený dlouhodobý hmotný majetek (042)	019		
10. Poskytnuté zálohy na dlouhodobý hmotný majetek (052)	020		1 000
A.III. Dlouhodobý finanční majetek celkem	021		
1. Podíly - ovládaná nebo ovládající osoba (061)	022		
2. Podíly - podstatný vliv (062)	023		
3. Dluhové cenné papíry držené do splatnosti (063)	024		
4. Zápůjčky organizačním složkám (066)	025		
5. Ostatní dlouhodobé půjčky (067)	026		
6. Ostatní dlouhodobý finanční majetek (069)	027		
A.IV. Oprávky k dlouhodobému majetku celkem	029	- 193	- 261
1. nehmotným výsledkům výzkumu a vývoje (072)	030		
2. softwaru (073)	031		
3. ocenitelným právům (074)	032		
4. drobnému dlouhodobému nehmotnému majetku (078)	033	-6	-6
5. ostatnímu dlouhodobému nehmotnému majetku (079)	034		
6. stavbám (081)	035		
7. samostatným hmotným movitým věcem a souborům h (082)	036	- 167	- 235
8. pěstitelským celkům trvalých porostů (085)	037		
9. základnímu stádu a tažným zvířatům (086)	038		
10. drobnému dlouhodobému hmotnému majetku (088)	039	-20	-20
11. ostatnímu dlouhodobému hmotnému majetku (089)	040		

B. Krátkodobý majetek celkem		041	4 133	3 539
B.I. Zásoby celkem		042		
1.	Materiál na skladě (112)	043		
2.	Materiál na cestě (119)	044		
3.	Nedokončená výroba (121)	045		
4.	Polotovary vlastní výroby (122)	046		
5.	Výrobky (123)	047		
6.	Mladá a ostatní zvířata a jejich skupiny (124)	048		
7.	Zboží na skladě a v prodejnách (132)	049		
8.	Zboží na cestě (139)	050		
9.	Poskytnuté zálohy na zásoby (314)	051		
B.II. Pohledávky celkem		052	68	646
1.	Odběratelé (311)	053		
2.	Směnky k inkasu (312)	054		
3.	Pohledávky za eskontované cenné papíry (313)	055		
4.	Poskytnuté provozní zálohy (314)	056	48	51
5.	Ostatní pohledávky (315)	057	15	15
6.	Pohledávky za zaměstnanci (335)	058		
7.	Pohledávky za instit. soc. zabezp. a zdrav. poj. (336)	059		
8.	Daň z příjmu (341)	060		144
9.	Ostatní přímé daně (342)	061		
10.	Daň z přidané hodnoty (343)	062		
11.	Ostatní daně a poplatky (345)	063		
12.	Nároky na dotace a ost. zúčt. se státním rozpočtem (346)	064		
13.	Nároky na dotace a ost. zúčt. s rozp. orgánů územ. sam. celků (348)	065		
14.	Pohledávky za společníky sdruženými ve společnostech (358)	066		
15.	Pohledávky z pevných termínových operací a opcí (373)	067		
16.	Pohledávky z emitovaných dluhopisů (375)	068		
17.	Jiné pohledávky (378)	069	5	24
18.	Dohadné účty aktivní (388)	070		412
19.	Opravná položka k pohledávkám (391)	071		
B.III. Krátkodobý finanční majetek celkem		072	2 651	1 773
1.	Peněžní prostředky v pokladně (211)	073	3	
2.	Ceniny (213)	074		
3.	Peněžní prostředky na účtech (221)	075	2 648	1 773
4.	Majetkové cenné papíry (251)	076		
5.	Dlužné cenné papíry (253)	077		
6.	Ostatní cenné papíry (256)	078		
7.	Peníze na cestě (261)	080		
B.IV. Jiná aktiva celkem		081	1 414	1 120
1.	Náklady příštích období (381)	082	44	86
2.	Příjmy příštích období (385)	083	1 370	1 034
AKTIVA CELKEM		ř. 1 + 41	4 268	4 606

PASIVA		řádek b	Stav k prvnímu dni účet. období	Stav k posled. dni účet. období
			3	4
A. Vlastní zdroje celkem		086	2 420	3 122
A.I. Jmění celkem		087	1	1
1.	Vlastní jmění (901)	088	1	1
2.	Fondy (911)	089		
3.	Oceňovací rozdíly z přecenění finančního majetku a závazků (921)	090		
A.II. Výsledek hospodaření celkem		091	2 419	3 121
1. Účet hospodářského výsledku		092		702
2.	Hospodářský výsledek ve schvalovacím řízení (931)	093	1 702	
3.	Nerozdělený zisk, neuhrazená ztráta minulých let (932)	094	717	2 419
B. Cizí zdroje		095	1 848	1 484
B.I. Rezervy celkem		096		
1.	Rezervy (941)	097		
B.II. Dlouhodobé závazky celkem		098	48	80
1.	Dlouhodobé úvěry (951)	099		
2.	Emitované dluhopisy (953)	100		
3.	Závazky z pronájmu (954)	101		
4.	Dlouhodobé přijaté zálohy (955)	102		
5.	Dlouhodobé směnky k úhradě (958)	103		
6.	Dohadné účty pasivní (389)	104	48	80
7.	Ostatní dlouhodobé závazky (959)	105		
B.III. Krátkodobé závazky celkem		106	1 797	1 401
1.	Dodavatelé (321)	107	71	50
2.	Směnky k úhradě (322)	108		
3.	Přijaté zálohy (324)	109		
4.	Ostatní závazky (325)	110		
5.	Zaměstnanci (331)	111		
6.	Ostatní závazky vůči zaměstnancům (333)	112	763	761
7.	Závazky k inst. soc. zabezpečení a zdrav. poj. (336)	113	394	408
8.	Daň z příjmu (341)	114	287	
9.	Ostatní přímé daně (342)	115	102	104
10.	Daň z přidané hodnoty (343)	116		
11.	Ostatní daně a poplatky (345)	117		
12.	Závazky ze vztahu ke státnímu rozpočtu (346)	118		
13.	Závazky ze vztahu k rozpočtu orgánů územ. samosp. celků (348)	119	139	60
14.	Závazky z upsaných nesplacených cenných pap. a vkladů (367)	120		
15.	Závazky ke společníkům sdruženým ve společnosti (368)	121	26	
16.	Závazky z pevných termínových operací a opcí (373)	122		
17.	Jiné závazky (379)	123	15	18
18.	Krátkodobé úvěry (231)	124		
19.	Eskontní úvěry (232)	125		
20.	Emitované krátkodobé dluhopisy (241)	126		
21.	Vlastní dluhopisy (255)	127		
22.	Dohadné účty pasivní (389)	128		
23.	Ostatní krátkodobé finanční výpomoci (249)	129		
B.IV. Jiná pasiva celkem		130	3	3
1.	Výdaje příštích období (383)	131	3	3
2.	Výnosy příštích období (384)	132		
PASIVA CELKEM (ř.86+95)		134	4 268	4 606

Odesláno dne:

Razítko:

Podpis odpovědné osoby:

Podpis osoby odpovědné za sestavení:
Zdeňka BenešováOkamžik sestavení:
23.05.2025

VÝKAZ ZISKU A ZTRÁTY

Název a sídlo účetní jednotky
Pro zdraví 21 z.ú.

sestavený k **31.12. 2024**

Havlíčkova 8, Beroun-Město

(v celých tis. Kč)

266 01 Beroun

Účetní jednotka doručí:
1x příslušnému finančnímu
orgánu

IČO
22844660

Právní forma
zapsaný ústav

Název ukazatele	Činnosti			
	hlavní	hospodářská		celkem
	5	6	7	8
A. Náklady	17 108			17 108
I. Spotřebované nákupy a nakupované služby	2 129			2 129
1. Spotřeba materiálu, energie a ostatních neskladovatelných dodávek	411			411
2. Prodané zboží				
3. Opravy a udržování	11			11
4. Cestovné	3			3
5. Náklady na reprezentaci	1			1
6. Ostatní služby	1 703			1 703
II. Změny stavu zásob vlastní činnosti a aktivace				
7. Změna stavu zásob vlastní činnosti				
8. Aktivace materiálu, zboží a vnitroorganizačních služeb				
9. Aktivace dlouhodobého majetku				
III. Osobní náklady	14 710			14 710
10. Mzdové náklady	11 187			11 187
11. Zákonné sociální pojištění	3 481			3 481
12. Ostatní sociální pojištění				
13. Zákonné sociální náklady				
14. Ostatní sociální náklady	42			42
IV. Daně a poplatky				
15. Daně a poplatky				
V. Ostatní náklady	96			96
16. Smluvní pokuty a úroky z prodlení, ostatní pokuty a penále	2			2
17. Odpis nedobytné pohledávky				
18. Nákladové úroky				
19. Kursové ztráty				
20. Dary				
21. Manka a škody				
22. Jiné ostatní náklady	94			94
VI. Odpisy, prodaný majetek, tvorba ra použití ezer	67			67
23. Odpisy dlouhodobého majetku	67			67
24. Prodaný dlouhodobý majetek				
25. Prodané cenné papíry a vklady				
26. Prodaný materiál				
27. Tvorba a použití rezerv a opravných položek				
VII. Poskytnuté příspěvky				
28. Poskytnuté členské příspěvky a příspěvky zúčtované mezi org. složkami				
VIII. Daň z příjmů	107			107
29. Daň z příjmů	107			107
Náklady celkem	17 109			17 109

VÝKAZ ZISKU A ZTRÁTY

sestavený k **31.12. 2024**
(v celých tis. Kč)

Název a sídlo účetní jednotky
Pro zdraví 21 z.ú.

Havlíčková 8, Beroun-Město
266 01 Beroun

Právní forma
zapsaný ústav

Účetní jednotka doručí:
1x příslušnému finančnímu
orgánu

IČO
22844660

Název ukazatele	Činnosti			
	hlavní	hospodářská		celkem
	5	6	7	8
B. Výnosy	17 811			17 811
I. Provozní dotace	8 208			8 208
1. Provozní dotace	8 208			8 208
II. Přijaté příspěvky				
2. Přijaté příspěvky zúčtované mezi organizačními složkami				
3. Přijaté příspěvky (dary)				
4. Přijaté členské příspěvky				
III. Tržby za vlastní výkony a za zboží				
Tržby za vlastní výkony a za zboží				
IV. Ostatní výnosy	9 603			9 603
5. Smluvní pokuty, úroky z prodlení, ostatní pokuty a penále				
6. Platby za odepsané pohledávky				
7. Výnosové úroky				
8. Kursové zisky				
9. Zúčtování fondů				
10. Jiné ostatní výnosy	9 603			9 603
V. Tržby z prodeje majetku				
11. Tržby z prodeje dlouhodobého nehmotného a hmotného majetku				
12. Tržby z prodeje cenných papírů a podílů				
13. Tržby z prodeje materiálu				
14. Výnosy z krátkodobého finančního majetku				
15. Výnosy z dlouhodobého finančního majetku				
Výnosy celkem	17 811			17 811
C. Hospodářský výsledek před zdaněním	810			810
D. Hospodářský výsledek po zdanění	702			702

Odesláno dne:

Razítko :

Podpis odpovědné
osoby :

Podpis osoby odpovědné za sestavení:

Datum sestavení:

Zdeňka Benešová

23.05.2025