

**PRO ZDRAVÍ 21 z. ú.**

**VÝROČNÍ ZPRÁVA 2022**



Projekt **PODPORA NOVÝCH SLUŽEB V OBLASTI PÉČE POSKYTOVANÉ MULTIDISCIPLINÁRNÍM TÝMEM DUŠEVNÍHO ZDRAVÍ PRO DĚTI A ADOLESCENTY** je spolufinancován Evropskou unií.

Prostřednictvím projektu dojde ke zprovoznění a pilotnímu ověření provozu tří MTDZ-P. Projekt respektuje principy Strategie reformy psychiatrické péče se zaměřením na zvýšení dostupnosti a kvality zdravotních služeb pro osoby s duševním onemocněním.



EVROPSKÁ UNIE

Evropský sociální fond  
Operační program Zaměstnanost



MINISTERSTVO ZDRAVOTNICTVÍ  
ČESKÉ REPUBLIKY

Středočeský kraj





## **Úvod**

*“V roce 2022 se nám podařilo úspěšně ukončit pilotní program Ministerstva zdravotnictví, který byl podpořen v rámci tzv. Nových služeb pro vznik Multidisciplinárního týmu duševního zdraví pro děti a adolescenty. Díky projektu má naše organizace možnost poskytovat komplexní zdravotní, sociální a pedagogické služby Centra duševního zdraví pro děti a adolescenty prostřednictvím ambulantní a terénní formy práce. Zajištěním multidisciplinární péče v Centru duševního zdraví dětí pro děti a adolescenty se nám podařilo rozšířit možnost podpory celkového, biopsychosociálního zdraví přes šest seti klientům a alespoň částečně přispět k dorovnávání deficitu zanedbávání psychického a sociálního zdraví v souladu s naším hlavním posláním.*

*Srdečně děkujeme všem dětem, dospívajícím, rodinám a souvisejícím institucím za důvěru a spolupráci.*

*Děkujeme Ministerstvu zdravotnictví, Středočeskému kraji a městu Berounu za finanční a metodickou podporu a za jejich aktivní a partnerský přístup, který ukazuje, že kde je vůle, tam je cesta.*

*Za Pro zdraví 21 z.ú.*

*V Berouně dne 29.6.2023*

*PhDr. Zdeňka Benešová*

## OBSAH

1 Poslání a cíle	5
2 Poskytované služby	6
3 Organizační struktura Pro zdraví 21 z.ú.	7
4 Centrum duševního zdraví pro děti a adolescenty	8
4.1 Zdravotní služby	9
4.2 Sociálně aktivizační služby pro rodiny s dětmi	10
5 Nízkoprahové zařízení pro děti a mládež NZDM 21	11
5.1 Pomoc s přípravou na vyučování	12
6 Poradna zdravotní prevence	12
7 Psychoterapie a psychoterapeutické konzultace	13
8 Vzdělávání	13
8.1 Kurz “Rodiče navždy”	14
8.2 Kurz “ Spokojená rodina”	14
8.3 Supervize a koučování	15
9 Táboremé dny	15
10 Mezioborová a multidisciplinární spolupráce	16
11 Příloha účetní závěrky	17
12 Účetní rozvaha	19
13 Výkaz zisku a ztráty	22
14 Kontaktní údaje	24

## 1 Poslání a cíle



Hlavním posláním Pro zdraví 21z.ú. je přispívat ke komplexní (biopsychosociální) podpoře zdraví, která je definována v dokumentu Zdraví 21 Mezinárodní zdravotnické organizace (WHO) jako stav tělesné, psychické a sociální pohody.

### Problematika, na kterou reagujeme

Naše aktivity reagují na problematiku podpory zdraví:

- orientující se převážně na fyzické zdraví
- podceňující psychické a sociální zdraví
- s absencí důrazu na souvztažnost biopsychosociálních aspektů zdraví v rozvoji a léčbě onemocnění
- podceňující vliv stresu v rozvoji a léčbě onemocnění
- ve vztahu k vlivu kvality vztahů k sobě samému a druhým lidem na zdraví a nemoc
- opomíjející vliv kvality životního stylu na zdraví a nemoci



## **2 Poskytované služby**

### **Centrum duševního zdraví pro děti a adolescenty**

#### **Zdravotní služby**

Dětská a dorostová psychiatrie  
Klinická psychologie  
Péče sestry pro psychiatrii  
Rodinná terapie

#### **Sociální služby**

Nízkoprahové zařízení pro děti a mládež  
Sociálně aktivizační služby pro rodiny s dětmi

#### **Poradenství**

Rozvodové poradenství  
Poradenství zdravotní prevence

#### **Psychoterapie**

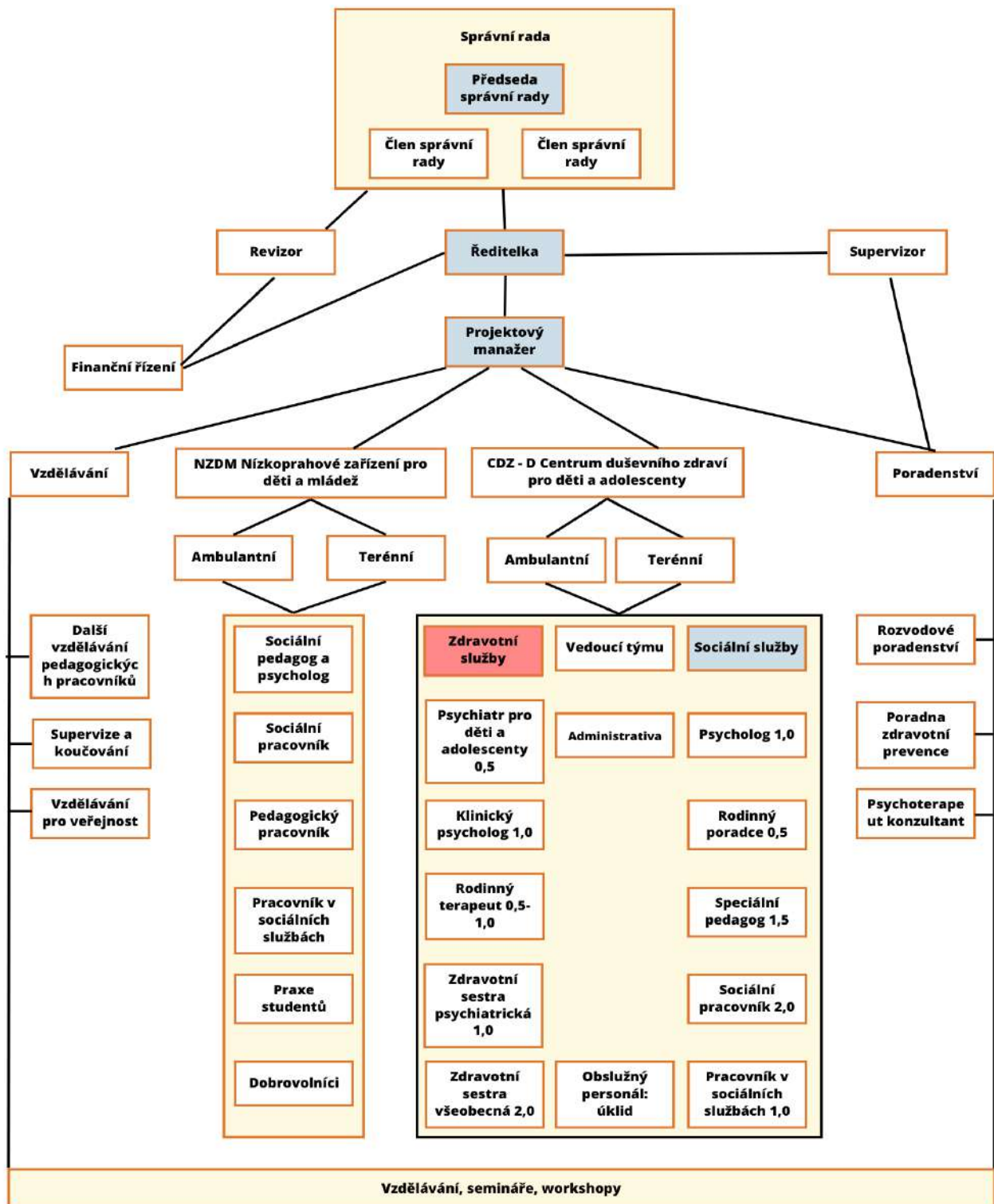
Psychoterapeutické konzultace

#### **Vzdělávání**

Vzdělávání pro veřejnost

### 3 Organizační struktura Pro zdraví 21 z.ú.

#### Pro zdraví 21 - organizační struktura





#### 4 Centrum duševního zdraví pro děti a adolescenty

**Centrum duševního zdraví pro děti a adolescenty (CDZ - D) poskytuje svým klientům/pacientům komplexní zdravotní, sociální pedagogické služby v oblasti duševního zdraví. V období od 1. 9. 2020 do 28. 2. 2022 centrum vykonávalo svou činnost pod názvem Multidisciplinární tým duševního zdraví pro děti a adolescenty (MTDZ).**

##### Poslání:

Hlavním posláním CZD - D je zajistit pro děti a adolescenty po nezbytně nutnou dobu včasnou péči mezi ambulantní a ústavní péčí/hospitalizací, ve které jsou mobilizovány zdroje klienta/pacienta v jeho přirozeném prostředí v rámci předcházení ústavní péče/hospitalizace.

##### Cílová skupina:

Děti a adolescenti ve věku 0 -18+

Rodiče (nebo jiné osoby odpovědné za výchovu a péči o dítě/adolescenta)

##### Jak pracuje multidisciplinární tým:

CDZ - D realizuje svou činnost za využití provázané multidisciplinární spolupráce interních pracovních profesí, interních služeb organizace a externích služeb/subjektů tak, aby byl maximálně využit jejich společenský potenciál znalostí, zkušeností a intervencí ve prospěch dítěte/adolescenta, jeho rodiny a širšího sociálního prostředí. Prospěchem je myšlena maximální možná podpora dítěte/adolescenta v individuálním procesu sociálního začlenění, předcházení a rozvoji duševního onemocnění a usilování o zotavení dětí a adolescentů s již diagnostikovaným duševním onemocněním v souladu s posláním zdravotních a sociálních služeb.

##### Služby poskytované CDZ - D:

Denní služby (ambulantní péče)

Ambulantní péče probíhá částečně skupinově (v rámci rozvrhu aktivit pro děti, adolescenty, či další členy rodiny, kteří jsou do skupin zařazováni), část individuálně dle možností dětí, adolescentů a jejich rodin.

Mobilní služby (terénní péče)

Mobilní služby jsou poskytovány v přirozeném prostředí klienta/pacienta (domov, školská zařízení), v ústavním zařízení/při hospitalizaci.

CDZ - D spolupracuje ve svém regionu s dalšími službami péče o děti a adolescenty obecně i individualizovaně, na základě potřeb konkrétního pacienta/klienta. Jedná se zejména o zdravotnická zařízení, dětské a dorostové psychiatrické ambulance, psychiatrické ambulance pro dospělé pacienty, lůžková pedopsychiatrická a psychiatrická zařízení, pediatriká lůžková a ambulantní zařízení, ambulance klinických psychologů, psychoterapeutická zařízení, školská zařízení (PPP, SPC, SVP, dětské domovy, dětské domovy se školou, výchovné ústavy atd.), služby sociální péče, úřady (úřad práce, OSPOD, osoby pověřené k výkonu SPOD) atd.

##### Spádová oblast CDZ - D:

ORP Beroun

ORP Hořovice

Vybrané oblasti Praha – Západ:

Rudná (Drahelčice, Nučice, Tachlovice, Dobříč, Jinočany, Chrástřany, Rudná, Úhonice, Ptice, Červený Újezd),

Hostivice (Chýně, Hostivice, Jeneč, Dobrovíz, Kněžves, Tuchoměřice, Středokluky), Řevnice (Řevnice, Lety) Dobřichovice (Dobřichovice, Lety, Karlík, Všenory), Černošice (Černošice, Vonoklasy, Roblín, Třebotov, Kosov, Kosoř, Choteč, Chýnice, Zbuzany, Ořech, Chýnice)

**CDZ - D jako součást Reformy psychiatrické péče:**

CDZ - D (dříve MTDZ) je pilotním programem MZČR realizovaným v rámci plánovaných opatření Strategie reformy psychiatrické péče schválené MZČR.

Služby Centra duševního zdraví pro děti a adolescenty jsou poskytovány ZCELA ZDARMA



#### 4.1 Zdravotní služby

Zdravotní služby zajišťují v Centru duševního zdraví pro děti a adolescenty služby:

Dětské a dorostové psychiatrie

Klinické psychologie

Péče sestry pro psychiatrii

Rodinné terapie

**Cíle:**

Předcházení rozvoji duševního onemocnění

Podpora zotavení dětí a adolescentů s duševním onemocněním

Zvýšení kvality života dětí a adolescentů s duševním onemocněním

**Časová dostupnost služeb:**

Denní služby (ambulantní)

Hlavní provozní doba:

Pondělí až pátek 8,00 – 16,00 h ( až 18h dle potřeby)

Sobota a neděle dle potřeby od 9,00 do 17,00h

Mobilní služby (terénní)

Hlavní provozní doba: Pondělí až pátek 9,00 – 17,00, v případě potřeby pondělí až neděle 7,00 – 21,00 h (dle domluvy pracovníka s klientem)

**Celkový počet pacientů zdravotních služeb v období:** 314



## 4.2 Sociálně aktivizační služby pro rodiny s dětmi

### Poslání

Posláním sociálně aktivizačních služeb pro rodiny s dětmi je podpora rodin při naplňování potřeb nezletilých dětí v případech, kdy je jejich optimální vývoj ohrožen vlivem sociálně nepříznivé situace.

### Cílová skupina

Rodiny s nezletilými dětmi, jejichž optimální vývoj je ohrožen vlivem sociálně a ekonomicky nepříznivé situace.

### Cíle

#### 1. Sociální stabilizace rodiny

Činnosti směřující k podpoře ukotvení, nalezení místa, začlenění ve společnosti, nalezení statusu v souvislosti s okolním prostředím, s odstraněním nebo zmírněním nejzásadnějších problémů. Zprostředkování kontaktů a navázání dlouhodobé spolupráce s dalšími organizacemi.

#### 2. Nasměrování rodiny k optimálnímu vývoji dětí

Rodina je již v zásadě ukotvena, stabilizována, začleněna a je potřeba pracovat na tom, aby si sama nastavovala optimální životní podmínky, aby dokázala hledat a najít nejhodnější směr.

**Ambulantní forma:** úterý a čtvrtek 8 - 12 nebo individuálně dle potřeby

**Terénní forma:** v bydlišti rodiny, školy, v širším sociálním prostředí (pomoc při jednání se souvisejícími institucemi, lékaři, účast na volnočasových aktivitách apod.)

**Výkon terénní práce:** pondělí až pátek 7 - 21

### Celkový počet podpořených osob v rodinách: 314

Děti do 18 let: 130 osob

Muži nad 18 let: 58 osob

Ženy nad 18 let: 126 osob

Počet rodin: 289

CDZ - D využívá ke své práci osobní automobil pořízený z dotace Humanitárního fondu Středočeského kraje s číslem dotace: SK – HUF/SOC/043827/2021 na projekt „Pořízení automobilu“. Automobil využívá také NZDM.



## 5 Nízkoprahové zařízení pro děti a mládež NZDM 21

Nízkoprahové zařízení pro děti a mládež spadající dle zákona č. 108/2006. Sb., o sociálních službách do služeb primární prevence poskytovalo dětem a mládeži následující základní činnosti:

- a) Zprostředkování kontaktu se společenským prostředím
- b) Výchovně vzdělávací a aktivizační činnosti
- c) Sociálně – terapeutické činnosti
- d) Pomoc při obhajování oprávněných zájmů a práv a při obstarávání osobních záležitostí

**Celkový počet podpořených dětí a mládeže:** 131

**Ambulantní a terénní forma:**

<b>Věkové kategorie:</b>	do 18 let	114
	nad 18 let muži	15
	nad 18 let ženy	2

**Časová dostupnost služeb:**

<b>Ambulantní forma - otevírací doba:</b>	pondělí až čtvrtek od 12 do 18 h
<b>Terénní forma - výkon terénní práce:</b>	pondělí až neděle dle individuálních potřeb



## 5.1 Pomoc s přípravou na vyučování

V rámci sociálně – pedagogické práce v NZDM 21 pomáháme dětem a mládeži s přípravou na vyučování. Děti a mládež ze základních a středních škol se obrací kdykoliv během otevíracích hodin naše pracovníky s žádostí o pomoc s přípravou na vyučování. Lektorkami/y doučování jsou sociální a pedagogičtí pracovníci a dobrovolníci z řad studentů SZŠ, SPgŠ, Gymnázíí, vyšších odborných a vysokých škol.

Předměty: rozsah předmětů ZŠ



## 6 Poradna zdravotní prevence

Posláním Poradny je zdravotní a výživová prevence přispívající k podpoře zdraví v jeho biopsychosociálních a spirituálních aspektech.

**Hlavním cílem služby je pozitivní změna životního stylu,** která vede k:

- podpoře mobilizace samouzdravných schopností organismu
- podpoře zdraví v oblasti tělesné, psychické, sociální a spirituální
- prevenci onemocnění nebo recidivy onemocnění, odstranění nebo zmírnění symptomů nemoci

### Cílová skupina

**Klienti (nebo jejich blízcí), kteří mají zájem:**

- převzít odpovědnost za své vlastní zdraví
- vnímají spoluzodpovědnost za zdraví svých blízkých
- doplnit klasickou léčbu orientovanou na tělo pozitivní změnou životního stylu

**Služby poradny:**

- lékařská konzultace – posouzení celkového zdravotního stavu klienta
- lékařská situační a krizová intervence (orientace v možnostech léčby)
- poradenství v oblasti zdravotní a výživové prevence (podpora zdravého životního stylu)
- případové setkání (setkání rodinných příslušníků a odborných pracovníků)
- rodinné setkání (podpora zapojení všech členů rodiny do podpory zdraví)
- kolaborativní přístup (spolupráce s dalšími lékaři)
- vyhodnocování potřeb
- nácvik relaxačních technik



## 7 Psychoterapie a psychoterapeutické konzultace

V konzultační praxi vycházíme zejména ze systemické psychoterapie zaměřené na řešení, hypnoterapie, narativní, dialogické a kolaborativní praxe.

Potíže vhodné pro psychoterapeutickou konzultaci:

- Nespecifikované úzkosti, které zneklidňují
- Deprese (podzimní, víkendové), smutek
- Složitá rodinná situace, ve které je třeba se vyznat a hledat řešení
- Partnerské a manželské obtíže (příchod potomka, krize středního věku apod.)
- Rozchod, rozvod
- Nezpracované zážitky z minulosti, které nedají spát
- Pocit selhání, ztráty, beznaděje, osamělosti
- Chronické nebo vážné onemocnění v rodině
- Osobností růst a rozvoj
- Změna zaměstnání, stěhování
- Úmrtí v rodině



## 8 Vzdělávání

Formou přednášek, seminářů, workshopů, metodické podpory, supervizí a koučování realizujeme vzdělávání pro veřejnost, pedagogické, zdravotní a sociální pracovníky zaměřené na zvyšování životní spokojenosti, podporu pozitivních vztahů k sobě, k druhým lidem a k životnímu prostředí.



## 8.1 Kurz “Rodiče navždy”

Kurz pro rodiny je určen:

1. Rodičům, kteří přemýšlejí o rozvodu/rozchodu, rozvádějí se, nebo řeší situaci porozvodové péče a jejich namíření pozornosti směřuje k zajištění nejlepšího zájmu dítěte.
2. Rodičům, kteří si přejí co nejvíce dítěti usnadnit svůj rozvod, zvolit pro ně co nejvhodnější porozvodové uspořádání a zajistit mu co nejlepší porozvodovou péči.
3. Rodičům, kteří jsou spolu ve vztahu:
  - vyostřeného konfliktu, nebo ve vztahu dlouhodobých mírných či silnějších nesouladů (uvažují o rozvodu, hrozí jim rozvod, jsou v situaci před rozvodem, procházejí rozvodem, potýkají se s problematikou porozvodové péče o dítě),
  - kteří jsou chyceni do pastí komunikačního konfliktu v řešení zajištění péče o děti, bydlení a správy financí pro zajištění výchovy a péče o dítě,
  - uvědomují si potřebnost účasti obou rodičů na výchově a péči o své dítě, a proto si přejí spolupracovat v nejlepším zájmu svého dítěte.
4. Rodičům, kteří jsou si vědomi potřebností řešit náročnou situaci společně, chtějí čerpat z dynamiky skupiny – shledávají za přínosné v řešení své situace sdílet svou zkušenost, získat náhled na svou situaci z více úhlů pohledu a inspirovat se od ostatních členů kurzu potýkajících se s podobnou náročnou životní situací.
5. Dětem, jichž se dotýkají důsledky neshod mezi rodiči.

Forma: skupinová, individuální



## 8.2 Kurz “Spokojená rodina”

Kurz pro rodiny v rozsahu 3 hodin je určený dospělým nebo rodinám s dětmi, kteří mají zájem zmapovat, si do jaké míry se plní jejich rodinné sny a vzájemná očekávání, jaké zdroje mají v rodině k dispozici i to, kde máte případné rezervy.



### 8.3 Supervize a koučování

Supervizi jako nástroj celoživotního učení využívají především sociální a zdravotní pracovníci a stále častěji i pedagogové jako manažeři třídních kolektivů. Jejím smyslem je rozvíjet profesní dovednosti supervidovaných, posilovat vztahy v pracovním týmu a nacházet řešení v problematických situacích, přičemž hlavní pozornost je věnována vztahům, které jsou v pomáhajících profesích nejdůležitějším prostředkem k dosahování cílů a nejvýraznější známkou kvality práce. Obsahuje složky nadhledu a zaručuje dobrou úroveň odbornosti v oblasti schopností, vědomostí a dovedností a také v oblasti etické a hodnotové. Posláním supervize je zvyšovat účinnost práce zaměřením se na její cíle, kvalitu, průběh a osobní i týmovou spokojenost zaměstnavatelů a zaměstnanců. Hlavním cílem supervize je zaručovat dobrou úroveň práce v dané odbornosti. Supervize je realizována individuální, skupinovou, týmovou nebo manažerskou formou.



## 9 Táborové dny

V roce 2022 proběhlo šest tematických dnů pro děti od šesti do devatenácti let.

**Království zvířat**  
**Cesta králů**  
**Škola kouzel**  
**Cesta do pravěku**  
**Strážci lesa**  
**Stezka odvahy**

## 10 Mezioborová a multidisciplinární spolupráce

Mezioborová multidisciplinární spolupráce je důležitou a běžnou součástí praxe všech pracovníků organizace. Probíhá prostřednictvím spolupráce souvisejících subjektů při řešení nepříznivé sociální situace klientů a členstvím organizace nebo angažovaných pracovníků v odborných společnostech, pracovních skupinách a sekcích.

### Spolupráce ve prospěch dětí a dospívajících:

#### Školská zařízení

- Mateřské školy Beroun a Králův dvůr
- Základní školy Beroun a Králův dvůr
- Střední školy Beroun

#### Sociální a psychologické služby a sociálně právní ochrana

- Orgán sociálně-právní ochrany dětí Beroun, Hořovice, Praha Západ
- Sociálně aktivizační služby
- Raná péče
- Pedagogicko-psychologická poradna Králův dvůr
- Centrum pedagogicko-psychologického poradenství Beroun

#### Zdravotní služby

- Pediatři a další odborní lékaři
- DPN Louny, Opařany, Bohnice, Motol, Plzeň
- Nemocnice Hořovice, Rehabilitační nemocnice Beroun

#### Členství v pracovních skupinách:

- Místním akční plán rozvoje sociálních služeb - pracovní skupina rodiny s dětmi  
Koordinační skupina sociálních služeb Beroun
- Komunitním plánování sociálních služeb Beroun (pracovní skupina rodiny s dětmi)
- Místní akční plán rozvoje vzdělávání (řídící výbor, pracovní skupina pro neformální vzdělávání, inkluzi a rovné příležitosti)
- Pracovní skupina pro děti vyžadující podporu v oblasti duševního zdraví v rámci reformy psychiatrické péče Ministerstva zdravotnictví

#### Členství v odborných společnostech:

- Česká lékařská společnost - Společnost pro psychosomatickou medicínu
- Česká lékařská společnost - Psychiatrická společnost sekce sociální psychiatrie a psychosomatická
- Česká odborná společnost pro inkluzivní vzdělávání
- Česká asociace pro psychoterapii

### Příloha v účetní závěrce 2022

**Název účetní jednotky: Pro zdraví 21 z.ú.**

Sídlo: Havlíčkova 8, Beroun, 266 01

Právní forma: zapsaný ústav

IČO: 22844660

**Převažující předmět činnosti:**

Organizace Pro zdraví 21 z.ú. reaguje svými aktivitami na zvyšující se potřebnost komplexního, biopsychosociálního přístupu ke zdraví. Poskytuje zdravotní, sociální, pedagogické a vzdělávací služby pro děti, adolescenty, rodiny i dospělé jednotlivce a metodické, supervizní a koučovací služby pro pedagogické, zdravotní a sociální pracovníky. Svými službami a systémovou mezioborovou spoluprací přispívá k dorovnávání dlouhodobého deficitu podpory zdraví zaměřeného na zdraví fyzické tím, že rozšiřuje možnost posilování zdraví prospěšných psychických a sociálních vlivů v osobním, rodinném a společenském životě svých klientů a uživatelů služeb.

Hlavní činnosti Pro zdraví 21 z.ú.:

1. Poskytování služeb Multidisciplinárního týmu duševního zdraví pro děti a adolescenty

a) Poskytování zdravotních služeb dle zákona č. 372/2011 Sb. o zdravotních službách

- Dětská a dorostová psychiatrie
- Klinická psychologie
- Ošetrovatelská péče v psychiatrii

b) Poskytování sociální služby Sociálně aktivizační služby pro rodiny s dětmi dle § 65 zákona 108/2006 Sb., o sociálních službách, ve znění pozdějších předpisů

2. Poskytování sociální služby Nízkoprahové zařízení pro děti a mládež dle § 62 zákona 108/2006 Sb., o sociálních službách, ve znění pozdějších předpisů

3. Další vzdělávání pedagogických pracovníků

4. Supervize a vzdělávání

5. Výroba, obchod a služby neuvedené v přílohách 1 až 3 živnostenského zákona

**Účetní období:**

kalendářní rok

**Rozvahový den:**

31. prosinec 2022

**Systém zpracování účetnictví:**

Organizace zpracovává účetnictví s využitím účetního software PREMIER, který odpovídá příslušným legislativním požadavkům.

**Způsob oceňování:**

Majetek oceňován pořizovací cenou.

Směnné kurzy

- oceňování pohledávek a závazků probíhá dle aktuálního kurzu ČNB. Případné kursové rozdíly jsou účtovány na vrub účtu 545, či ve prospěch účtu 645

**Účetní metody**

**Účetní metody:**

a) účetní zásady

Účetnictví je vedeno na základě historických cen.

b) Drobný majetek

- Od 3 tisíc do 80 tisíc drobný hmotný majetek, pořízení účtováno na účtu 501 001
- neodepisuje se, vedena evidence majetku, která je přílohou závěrky

c) Majetek odepisovaný

- nad 80 tisíc dlouhodobý hmotný majetek
- pořízení a zařazení do užívání pomocí účtů skupiny 0, účetní odpisy uplatňovány měsíčně pomocí syntetického účtu 551, daňové odpisy uplatňovány rovnoměrně

d) pohledávky

Pohledávky jsou vykázány v nominální hodnotě. Opravné položky k pohledávkám nebyly v tomto účetním období utvořeny

**Doplňující informace k rozvaze**

**Evidence dlouhodobého majetku**

Je evidován dlouhodobý hmotný majetek ve výši 321.816 Kč a dlouhodobý nehmotný majetek ve výši 6.000 Kč (již odepsaný). V roce 2021 byl pořízen automobil.

V tomto roce došlo k pořízení drobného dlouhodobého majetku v hodnotě 192 tis. Kč, který je veden v podrozvahové evidenci.

**Poskytnuté provozní zálohy**

Jsou evidovány zálohy na spotřebu energií z titulu nájemného ve výši 19 tis. Kč.

**Náklady příštích období:**

Zde je evidována platba na doménu, licenci a pojištění a nájemné připadající na rok 2023 ve výši 70 tis. Kč

Výdaje příštích období zde jsou evidovány internet, telefony ve výši 4 tis. Kč.

**Výnosy příštích období**

Nejsou evidovány výnosy pro období 2023

**Dohadné položky**

Jsou evidovány dohadné položky na vyúčtování energií za uplynulou část roku 2022 ve výši 22 tis. Kč.

**Pohledávky a závazky:**

Souhrnná výše pohledávek po lhůtě splatnosti činí 0 Kč a ve lhůtě splatnosti 0 tis. Kč.

Souhrnná výše závazků po lhůtě splatnosti činí 3 tis. Kč a ve lhůtě splatnosti 108 tis. Kč

Organizace neeviduje žádné pohledávky, od jejichž splatnosti uplynula doba delší než 3 roky

Organizace neeviduje žádné závazky, od jejichž splatnosti uplynula doba delší než 3 roky

**Ostatní informace**

Organizace měla v roce 2022 příjmy z rozpočtu Středočeského kraje ve výši 9 730 tis. Kč a od MTDZ ve výši 1 029 tis. Kč. Dále dotaci od Města Beroun ve výši 70 tis. Kč.

Organizace vykázala ke konci období účetní zisk ve výši 567 tis. Kč. Po úpravě byl základ daně 630 tis. Kč.

Po datu účetní závěrky nedošlo k žádným událostem, které by významným způsobem ovlivnily finanční situaci organizace v roce 2023.

**Průměrný evidenční přepočtený počet zaměstnanců:**

Průměrný evidenční přepočtený počet zaměstnanců k 31. 12. 2022 činil 9,62.

## 12 Účetní rozvaha

Zpracováno v souladu s  
vyhláškou č. 504/2002 Sb.  
ve znění pozdějších  
předpisů

Účetní jednotka doručí výkaz  
1x příslušnému fin. orgánu

### ROZVAHA

sestavená k **31.12. 2022**  
(v tisících Kč)

IČO
22844660

ÚE NO ÚĚ 1 - 01

Název a sídlo účetní jednotky  
Pro zdraví 21 z.ú.

Havlíčková 8, Beroun-Město  
286 01 Beroun

Právní forma  
zapsaný ústav

AKTIVA	řádek b	Stav k prvnímu	Stav k posled.
		dni účet. období 1	dni účet. období 2
<b>A. Dlouhodobý majetek celkem</b>	001	265	198
<b>A. I. I. Dlouhodobý nehmotný majetek celkem</b>	002	6	6
1. Nehmotné výsledky výzkumu a vývoje (012)	003		
2. Software (013)	004		
3. Ocenitelná práva (014)	005		
4. Drobný dlouhodobý nehmotný majetek (018)	006	6	6
5. Ostatní dlouhodobý nehmotný majetek (019)	007		
6. Nedokončený dlouhodobý nehmotného majetku (041)	008		
7. Poskytnuté zálohy na dlouhodobý nehmotný majetek (051)	009		
<b>A. II. Dlouhodobý hmotný majetek celkem</b>	010	322	322
1. Pozemky (031)	011		
2. Umělecká díla a předměty (032)	012		
3. Stavby (021)	013		
4. Hmotné movité věci a jejich soubory (022)	014	302	302
5. Pěstitelské celky trvalých porostů (025)	015		
6. Dospělá zvířata a jejich skupiny (026)	016		
7. Drobný dlouhodobý hmotný majetek (028)	017	20	20
8. Ostatní dlouhodobý hmotný majetek (029)	018		
9. Nedokončený dlouhodobý hmotný majetek (042)	019		
10. Poskytnuté zálohy na dlouhodobý hmotný majetek (052)	020		
<b>A. III. Dlouhodobý finanční majetek celkem</b>	021		
1. Podíly - ovládaná nebo ovládající osoba (061)	022		
2. Podíly - podstatný vliv (062)	023		
3. Dluhové cenné papíry držené do splatnosti (063)	024		
4. Zápůjčky organizačním složkám (066)	025		
5. Ostatní dlouhodobé půjčky (067)	026		
6. Ostatní dlouhodobý finanční majetek (069)	027		
<b>A. IV. Oprávky k dlouhodobému majetku celkem</b>	029	-63	-130
1. nehmotným výsledkům výzkumu a vývoje (072)	030		
2. softwaru (073)	031		
3. ocenitelným právům (074)	032		
4. drobnému dlouhodobému nehmotnému majetku (078)	033	-6	-6
5. ostatnímu dlouhodobému nehmotnému majetku (079)	034		
6. stavbám (081)	035		
7. samostatným hmotným movitým věcem a so (082)	036	-37	-104
8. pěstitelským celkům trvalých porostů (085)	037		
9. základnímu stádu a tažným zvířatům (086)	038		
10. drobnému dlouhodobému hmotnému majetku (088)	039	-20	-20
11. ostatnímu dlouhodobému hmotnému majetku (089)	040		

<b>B. Krátkodobý majetek celkem</b>		041	1 723	6 392
<b>B. I. Zásoby celkem</b>		042		
1.	Materiál na skladě (112)	043		
2.	Materiál na cestě (119)	044		
3.	Nedokončená výroba (121)	045		
4.	Polotovary vlastní výroby (122)	046		
5.	Výrobky (123)	047		
6.	Mladá a ostatní zvířata a jejich skupiny (124)	048		
7.	Zboží na skladě a v prodejnách (132)	049		
8.	Zboží na cestě (139)	050		
9.	Poskytnuté zálohy na zásoby (314)	051		
<b>B. II. Pohledávky celkem</b>		052	50	37
1.	Odeběratelé (311)	053	1	
2.	Směnky k inkasu (312)	054		
3.	Pohledávky za eskontované cenné papíry (313)	055		
4.	Poskytnuté provozní zálohy (314)	056	34	19
5.	Ostatní pohledávky (315)	057	15	15
6.	Pohledávky za zaměstnanci (335)	058		
7.	Pohledávky za insti. soc. zabezp. a zdrav. poj. (336)	059		
8.	Daň z příjmu (341)	060		
9.	Ostatní přímé daně (342)	061		
10.	Daň z přidané hodnoty (343)	062		
11.	Ostatní daně a poplatky (345)	063		
12.	Nároky na dotace a ost. zúčt. se státním rozpočtem (346)	064		
13.	Nároky na dotace a ost. zúčt. s rozp. orgánů územ. sam. celků (348)	065		
14.	Pohledávky za společníky sdruženými ve společnosti (358)	066		
15.	Pohledávky z pevných termínových operací a opcí (373)	067		
16.	Pohledávky z emitovaných dluhopisů (375)	068		
17.	Jiné pohledávky (378)	069		3
18.	Dohadné účty aktivní (388)	070		
19.	Opravná položka k pohledávkám (391)	071		
<b>B. III. Krátkodobý finanční majetek celkem</b>		072	1 626	6 285
1.	Peněžní prostředky v pokladně (211)	073	1	
2.	Ceniny (213)	074		
3.	Peněžní prostředky na účtech (221)	075	1 625	6 285
4.	Majetkové cenné papíry (251)	076		
5.	Dlužné cenné papíry (253)	077		
6.	Ostatní cenné papíry (256)	078		
7.	Peníze na cestě (261)	080		
<b>B. IV. Jiná aktiva celkem</b>		081	47	70
1.	Náklady příštích období (381)	082	47	70
2.	Příjmy příštích období (385)	083		
<b>AKTIVA CELKEM ř. 1 + 41</b>		085	1 988	6 590

PREMIER system ver. X8.

PASIVA		řádek b	Stav k prvnímu dni účet. období	Stav k posled. dni účet. období
			3	4
<b>A. Vlastní zdroje celkem</b>		086	271	718
<b>A.I. Jméni celkem</b>		087	1	1
1.	Vlastní jmění (901)	088	1	1
2.	Fondy (911)	089		
3.	Oceňovací rozdíly z přecenění finančního majetku a závazků (921)	090		
<b>A.II. Výsledek hospodaření celkem</b>		091	270	717
<b>1. Účet hospodářského výsledku</b>		092		448
2.	Hospodářský výsledek ve schvalovacím řízení (931)	093	47	
3.	Nerozdělený zisk, neuhrazená ztráta minulých let (932)	094	223	269
<b>B. Cizí zdroje</b>		095	1 717	5 872
<b>B.I. Rezervy celkem</b>		096		
1.	Rezervy (941)	097		
<b>B.II. Dlouhodobé závazky celkem</b>		098	15	22
1.	Dlouhodobé úvěry (951)	099		
2.	Emitované dluhopisy (953)	100		
3.	Závazky z pronájmu (954)	101		
4.	Dlouhodobé přijaté zálohy (955)	102		
5.	Dlouhodobé směnky k úhradě (958)	103		
6.	Dohadné účty pasivní (389)	104	15	22
7.	Ostatní dlouhodobé závazky (959)	105		
<b>B.III. Krátkodobé závazky celkem</b>		106	1 702	5 846
1.	Dodavatelé (321)	107	71	111
2.	Směnky k úhradě (322)	108		
3.	Přijaté zálohy (324)	109		
4.	Ostatní závazky (325)	110		
5.	Zaměstnanci (331)	111		
6.	Ostatní závazky vůči zaměstnancům (333)	112	567	815
7.	Závazky k inst. soc. zabezpečení a zdrav. poj. (336)	113	268	426
8.	Daň z příjmu (341)	114		120
9.	Ostatní přímé daně (342)	115	65	124
10.	Daň z přidané hodnoty (343)	116		
11.	Ostatní daně a poplatky (345)	117	1	
12.	Závazky ze vztahu ke státnímu rozpočtu (346)	118		
13.	Závazky ze vztahu k rozpočtu orgánů územ. samosp. celků (348)	119	722	4 206
14.	Závazky z upsaných nesplicených cenných pap. a vkladů (367)	120		
15.	Závazky ke společníkům sdruženým ve společnosti (368)	121	21	26
16.	Závazky z pevných termínových operací a opcí (373)	122		
17.	Jiné závazky (379)	123	-13	18
18.	Krátkodobé úvěry (231)	124		
19.	Eskontní úvěry (232)	125		
20.	Emitované krátkodobé dluhopisy (241)	126		
21.	Vlastní dluhopisy (255)	127		
22.	Dohadné účty pasivní (389)	128		
23.	Ostatní krátkodobé finanční výpomoci (249)	129		
<b>B.IV. Jiná pasiva celkem</b>		130		4
1.	Výdaje příštích období (383)	131		4
2.	Výnosy příštích období (384)	132		
<b>PASIVA CELKEM (ř.86+95)</b>		134	1 988	6 590

Odesláno dne:

Razítko:

Podpis odpovědné osoby:

Podpis osoby odpovědné za sestavení:

Okamžik sestavení:

Zdeňka Benešová

22.04.2023

## 13 Výkaz zisku a ztráty

Zpracováno v souladu s  
vynáškou č. 504/2002 Sb.  
ve znění pozdějších  
předpisů

### VÝKAZ ZISKU A ZTRÁTY

Název a sídlo účetní jednotky  
Pro zdraví 21 z.ú.

sestavený k **31.12. 2022**

Havičkova 8, Beroun-Město

(v celých tis. Kč)

266 01 Beroun

Právní forma

zapsaný ústav

Účetní jednotka doručí:  
1x příslušnému finančnímu  
orgánu

IČO
22844660

Název ukazatele	Činnosti			
	hlavní	hospodářská	7	celkem
	5	6		8
<b>A. Náklady</b>	13 141			13 141
I. <b>Spotřebované nákupy a nakupované služby</b>	1 592			1 592
1. Spotřeba materiálu, energie a ostatních neskladovatelných dodávek	449			449
2. Prodané zboží				
3. Opravy a udržování	25			25
4. Cestovné				
5. Náklady na reprezentaci	19			19
6. Ostatní služby	1 099			1 099
II. <b>Změny stavu zásob vlastní činnosti a aktivace</b>				
7. Změna stavu zásob vlastní činnosti				
8. Aktivace materiálu, zboží a vnitroorganizačních služeb				
9. Aktivace dlouhodobého majetku				
III. <b>Osobní náklady</b>	11 305			11 305
10. Mzdové náklady	8 634			8 634
11. Zákonné sociální pojištění	2 640			2 640
12. Ostatní sociální pojištění				
13. Zákonné sociální náklady				
14. Ostatní sociální náklady	31			31
IV. <b>Daně a poplatky</b>	2			2
15. Daně a poplatky	2			2
V. <b>Ostatní náklady</b>	54			54
16. Smluvní pokuty a úroky z prodlení, ostatní pokuty a penále				
17. Odpis nedobytné pohledávky				
18. Nákladové úroky				
19. Kursové ztráty				
20. Dary				
21. Manka a škody				
22. Jiné ostatní náklady	54			54
VI. <b>Odpisy, prodaný majetek, tvorba ra po</b>	67			67
23. Odpisy dlouhodobého majetku	67			67
24. Prodaný dlouhodobý majetek				
25. Prodané cenné papíry a vklady				
26. Prodaný materiál				
27. Tvorba a použití rezerv a opravných položek				
VII. <b>Poskytnuté příspěvky</b>				
28. Poskytnuté členské příspěvky a příspěvky zučtované mezi org. složkami				
VIII. <b>Daň z příjmů</b>	120			120
29. Daň z příjmů	120			120
<b>Náklady celkem</b>	<b>13 140</b>			<b>13 140</b>

Zpracováno v souladu s  
vyhláškou č. 504/2002 Sb.  
ve znění pozdějších  
předpisů

## VÝKAZ ZISKU A ZTRÁTY

Název a sídlo účetní jednotky  
Pro zdraví 21 z.ú.

sestavěný k **31.12. 2022**

(v celých tis. Kč)

Havlíčková 8, Beroun-Město  
266 01 Beroun  
Právní forma  
zapsaný ústav

Účetní jednotka doručí:  
1x příslušnému finančnímu  
orgánu

IČO
22844660

Název ukazatele	Činnosti			
	hlavní	hospodářská		celkem
	5	6	7	8
B. <b>Výnosy</b>	13 588			13 588
I. <b>Provozní dotace</b>	7 303			7 303
1. Provozní dotace	7 303			7 303
II. <b>Přijaté příspěvky</b>	3			3
2. Přijaté příspěvky zúčtované mezi organizačními složkami				
3. Přijaté příspěvky (dary)	3			3
4. Přijaté členské příspěvky				
III. <b>Tržby za vlastní výkony a za zboží</b>	40			40
Tržby za vlastní výkony a za zboží	40			40
IV. <b>Ostatní výnosy</b>	6 242			6 242
5. Smluvní pokuty, úroky z prodlení, ostatní pokuty a penále				
6. Platby za odepsané pohledávky				
7. Výnosové úroky	1			1
8. Kursové zisky				
9. Zúčtování fondů				
10. Jiné ostatní výnosy	6 241			6 241
V. <b>Tržby z prodeje majetku</b>				
11. Tržby z prodeje dlouhodobého nehmotného a hmotného majetku				
12. Tržby z prodeje cenných papírů a podílů				
13. Tržby z prodeje materiálu				
14. Výnosy z krátkodobého finančního majetku				
15. Výnosy z dlouhodobého finančního majetku				
<b>Výnosy celkem</b>	13 588			13 588
C. <b>Hospodářský výsledek před zdaněním</b>	567			567
D. <b>Hospodářský výsledek po zdanění</b>	448			448

Odesláno dne:	Razítko :	Podpis odpovědné osoby :	Podpis osoby odpovědné za sestavení: Zdeňka Benešová	Datum sestavení: 22.04.2023
---------------	-----------	--------------------------	---	--------------------------------

PREMIER system ver.

## 14 Kontaktní údaje

**Pro zdraví 21 z.ú.**  
**Havlíčkova 8**  
**26601 Beroun - Centrum**  
**[www.prozdravi21.cz](http://www.prozdravi21.cz)**

V Berouně dne 29.6.2023

PhDr. Zdeňka Benešová  
ředitelka