

PRO ZDRAVÍ 21 z. ú.
VÝROČNÍ ZPRÁVA 2020



Projekt **PODPORA NOVÝCH SLUŽEB V OBLASTI PÉČE
POSKYTOVANÉ MULTIDISCIPLINÁRNÍM TÝMEM DUŠEVNÍHO
ZDRAVÍ PRO DĚTI A ADOLESCENTY** je spolufinancován Evropskou
unií.

Prostřednictvím projektu dojde ke zprovoznění a pilotnímu ověření provozu tří
MTDZ-P. Projekt respektuje principy Strategie reformy psychiatrické péče se
zaměřením na zvýšení dostupnosti a kvality zdravotních služeb pro osoby s
duševním onemocněním.



EVROPSKÁ UNIE

Evropský sociální fond

Operační program Zaměstnanost

Středočeský kraj



MINISTERSTVO ZDRAVOTNICTVÍ
ČESKÉ REPUBLIKY





Úvod

“Rok 2021 byl pro organizaci Pro zdraví 21 z.ú. zlomovým. Rozhodli jsme se usilovat o rozšíření našich stávajících psychosociálních služeb o služby zdravotní v oblasti pedopsychiatrické, psychologické a psychotherapeutické. Úspěšně jsme splnili náročné podmínky žádosti MZČR v programu nových služeb v oblasti péče o duševní zdraví dětí a adolescentů v rámci Reformy psychiatrické péče a od 1.9.2020 jsme začali poskytovat služby Multidisciplinárního týmu duševního zdraví pro děti a adolescenty. Nyní můžeme poskytovat komplexní zdravotní, sociální a pedagogické služby v oblasti duševního zdraví ambulantní a terénní formou v jejich přirozeném prostředí v Berouně a vybraných částech Prahy Západ. Zajištěním komplexní péče v oblasti duševního zdraví se nám podařilo rozšířit možnost podpory celkového, biopsychosociálního zdraví a alespoň částečně dorovnat deficit zanedbávání psychického a sociálního zdraví.”

Srdečně děkujeme všem dětem, dospívajícím, rodinám a souvisejícím institucím za důvěru a spolupráci. Děkujeme za spolupráci Ministerstvu zdravotnictví, Středočeskému kraji a městu Berounu za finanční a metodickou podporu a za jejich aktivní a partnerský přístup - “...kde je vůle, tam je cesta.....” Poděkování patří také dalším subjektům veřejné i soukromé správy, jejichž součinnost pro možnost práci multidisciplinárního týmu při zajištění prostor, hygieny, správy financí a mnoho dalšího byla realizována rovněž s vysokou mírou angažovanosti a podpory při vzniku nových služeb v oblasti duševního zdraví dětí, které jsou dlouhodobě nedostačující

Za Pro zdraví 21 z.ú.

V Berouně dne 28.6.2021

Mgr. Zdeňka Hylasová Benešová

1 Poslání a cíle	6
2 Poskytované služby	5
3 Organizační struktura Pro zdraví 21 z.ú.	6
4 Multidisciplinární tým duševního zdraví pro děti a adolescenty	7
4.1 Zdravotní služby	8
4.2 Sociálně aktivizační služby pro rodiny s dětmi	9
5 Nízkoprahové zařízení pro děti a mládež NZDM 21	10
5.1 Doučování	11
6 Poradna zdravotní prevence	12
7 Psychoterapie a psychoterapeutické konzultace	13
8 Vzdělávání	14
8.1 Další vzdělávání pedagogických pracovníků	14
8.2 Kurz “Rodiče navždy”	15
8.3 Kurz “ Spokojená rodina”	16
8.4 Supervize a koučování	17
9 Příměstské tábory	18
10 Mezioborová a multidisciplinární spolupráce	19
11 Příloha účetní závěrky	20
12 Účetní rozvaha	22
13 Výkaz zisku a ztráty	24
14 Kontaktní údaje	27

1 Poslání a cíle



Hlavním posláním Pro zdraví 21z.ú. je přispívat ke komplexní (biopsychosociální) podpoře zdraví, které je definováno v dokumentu Zdraví 21 Mezinárodní zdravotnické organizace (WHO) jako stav tělesné, psychické a sociální pohody.

Problematika, na kterou reagujeme

Naše aktivity reagují na problematiku podpory zdraví:

- orientující se převážně na fyzické zdraví
- podceňující psychické a sociální zdraví
- s absencí důrazu na souvztažnost biopsychosociálních aspektů zdraví v rozvoji a léčbě onemocnění
- podceňující vliv stresu v rozvoji a léčbě onemocnění
- ve vztahu k vlivu kvality vztahů k sobě samému a druhým lidem na zdraví a nemoc
- opomíjející vliv kvality životního stylu na zdraví a nemoci



2 Poskytované služby

Multidisciplinární tým duševního zdraví pro děti a adolescenty

Zdravotní služby

Dětská a dorostová psychiatrie
Klinická psychologie
Péče sestry pro psychiatrii
Rodinná terapie

Sociální služby

Nízkoprahové zařízení pro děti a mládež
Sociálně aktivizační služby pro rodiny s dětmi

Poradenství

Rozvodové poradenství
Poradenství zdravotní prevence

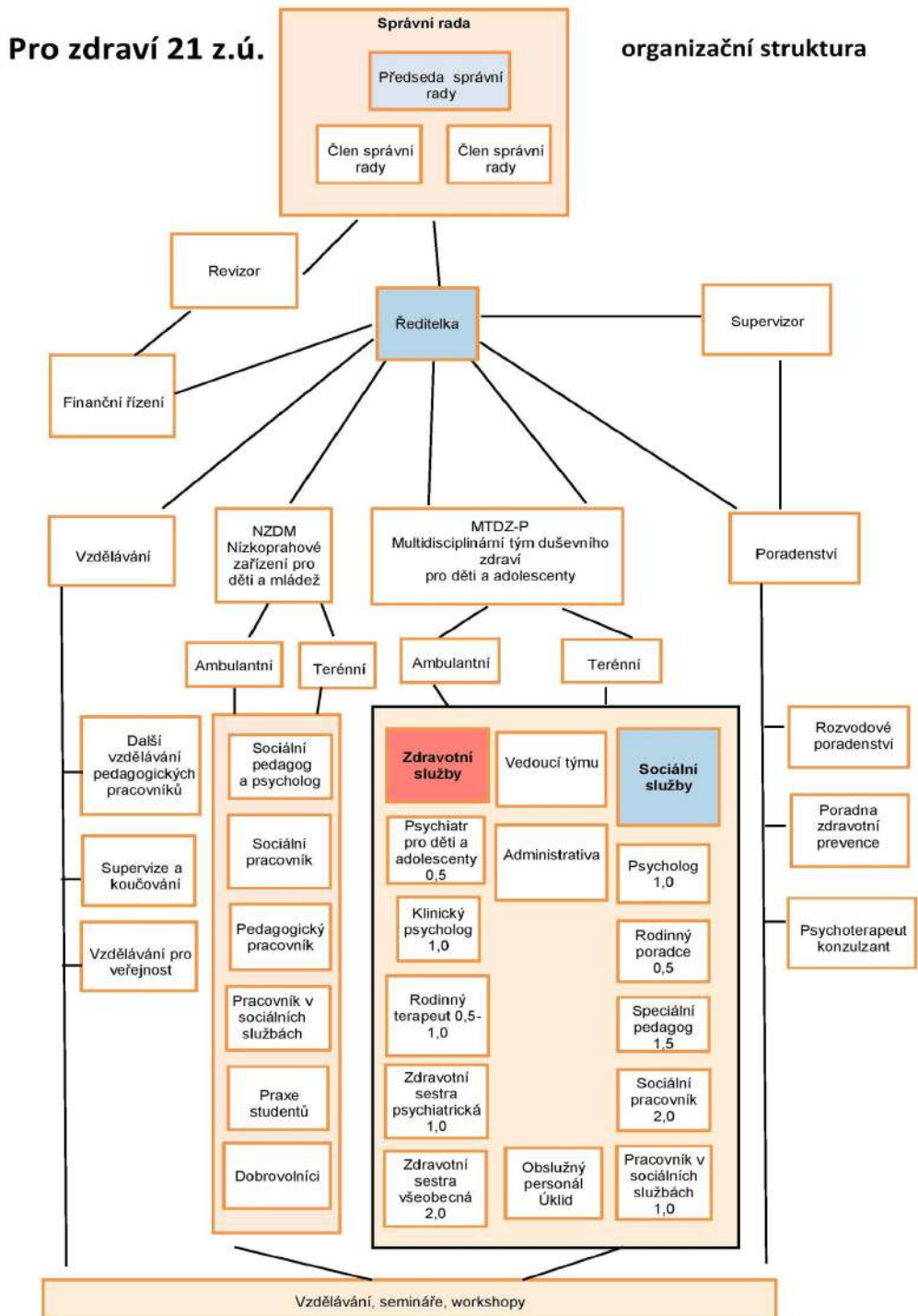
Psychoterapie

Psychoterapeutické konzultace

Vzdělávání

Vzdělávání pro veřejnost
Další vzdělávání pedagogických pracovníků

3 Organizační struktura Pro zdraví 21 z.ú.





4 Multidisciplinární tým duševního zdraví pro děti a adolescenty

Multidisciplinární tým duševního zdraví pro děti a adolescenty (MTDZ) poskytuje svým klientům/pacientům komplexní zdravotní, sociální pedagogické služby v oblasti duševního zdraví. MTDZ zahájilo svou činnost 1.9.2020.

Poslání:

Hlavním posláním MTDZ je zajistit pro děti a adolescenty po nezbytně nutnou dobu včasnou péči mezi ambulantní a ústavní péčí/hospitalizací, ve které jsou mobilizovány zdroje klienta/pacienta v jeho přirozeném prostředí v rámci předcházení ústavní péče/hospitalizace.

Cílová skupina:

Děti a adolescenti ve věku 0 -18+

Rodiče (nebo jiné osoby odpovědné za výchovu a péči o dítě/adolescenta)

Jak pracuje multidisciplinární tým:

MTDZ realizuje svou činnost za využití provázané multidisciplinární spolupráce interních pracovních profesí, interních služeb organizace a externích služeb/subjektů tak, aby byl maximálně využit jejich společenský potenciál znalostí, zkušeností a intervencí ve prospěch dítěte/adolescenta, jeho rodiny a širšího sociálního prostředí. Prospěchem je myšlena maximální možná podpora dítěte/adolescenta v individuálním procesu sociálního začlenění, předcházení a rozvoji duševního onemocnění a usilování o zotavení dětí a adolescentů s již diagnostikovaným duševním onemocněním v souladu s posláním zdravotních a sociálních služeb.

Služby poskytované MTDZ:

Denní služby (ambulantní péče)

Ambulantní péče probíhá částečně skupinově (v rámci rozvrhu aktivit pro děti, adolescenty, či další členy rodiny, kteří jsou do skupin zařazováni), část individuálně dle možností dětí, adolescentů a jejich rodin.

Mobilní služby (terénní péče)

Mobilní služby jsou poskytovány v přirozeném prostředí klienta/pacienta (domov, školská zařízení), v ústavním zařízení/při hospitalizaci.

MTDZ spolupracuje ve svém regionu s dalšími službami péče o děti a adolescenty obecně i individualizovaně, na základě potřeb konkrétního pacienta/klienta. Jedná se zejména o zdravotnická zařízení, dětské a dorostové psychiatrické ambulance, psychiatrické ambulance pro dospělé pacienty, lůžková pedopsychiatrická a psychiatrická zařízení, pediatriká lůžková a ambulantní zařízení, ambulance klinických psychologů, psychoterapeutická zařízení, školská zařízení (PPP, SPC, SVP, dětské domovy, dětské domovy se školou, výchovné ústavy atd.), služby sociální péče, úřady (úřad práce, OSPOD, osoby pověřené k výkonu SPOD) atd.

Spádová oblast MTDZ:

ORP Beroun

ORP Hořovice

Vybrané oblasti Praha – Západ:

Rudná (Drahelčice, Nučice, Tachovice, Dobříč, Jinočany, Chrástany, Rudná, Úhonice, Ptice, Červený Újezd),

Hostivice (Chýně, Hostivice, Jeneč, Dobrovíz, Kněžves, Tuchoměřice, Středokluky), Řevnice (Řevnice, Lety) Dobřichovice (Dobřichovice, Lety, Karlík, Všerory), Černošice (Černošice, Vonoklasy, Roblín, Třebotov, Kosov, Kosoř, Choteč, Chýnice, Zbuzany, Ořech, Chýnice)

MTDZ jako součást Reformy psychiatrické péče:

MTDZ je pilotním programem MZČR realizovaným v rámci plánovaných opatření Strategie reformy psychiatrické péče schválené MZČR.

Služby Multidisciplinárního týmu duševního zdraví pro děti a adolescenty jsou poskytovány ZCELA ZDARMA



4.1 Zdravotní služby

Zdravotní služby zajišťují v Multidisciplinárním týmu duševního zdraví pro děti a adolescenty služby:

Dětské a dorostové psychiatrie

Klinické psychologie

Péče sestry pro psychiatrii

Rodinné terapie

Cíle:

Předcházení rozvoji duševního onemocnění

Podpora zotavení dětí a adolescentů s duševním onemocněním

Zvýšení kvality života dětí a adolescentů s duševním onemocněním

Časová dostupnost služeb:

Denní služby (ambulantní)

Hlavní provozní doba:

Pondělí až pátek 8,00 – 16,00 h (až 18h dle potřeby)

Sobota a neděle dle potřeby od 9,00 do 17,00h

Mobilní služby (terénní)

Hlavní provozní doba: Pondělí až pátek 9,00 – 17,00, v případě potřeby pondělí až neděle 7,00 – 21,00 h (dle domluvy pracovníka s klientem)

Celkový počet pacientů zdravotních služeb v období od 1.1.2010 do 31.12.2020:

40



4.2 Sociálně aktivizační služby pro rodiny s dětmi

Poslání

Posláním sociálně aktivizačních služeb pro rodiny s dětmi je podpora rodin při naplňování potřeb nezletilých dětí v případech, kdy je jejich optimální vývoj ohrožen vlivem sociálně nepříznivé situace.

Cílová skupina

Rodiny s nezletilými dětmi, jejichž optimální vývoj je ohrožen vlivem sociálně a ekonomicky nepříznivé situace.

Cíle

1. Sociální stabilizace rodiny

Činnosti směřující k podpoře ukotvení, nalezení místa, začlenění ve společnosti, nalezení statusu v souvislosti s okolním prostředím, s odstraněním nebo zmírněním nejzásadnějších problémů. Zprostředkování kontaktů a navázání dlouhodobé spolupráce s dalšími organizacemi.

2. Nasměrování rodiny k optimálnímu vývoji dětí

Rodina je již v zásadě ukotvena, stabilizována, začleněna a je potřeba pracovat na tom, aby si sama nastavovala optimální životní podmínky, aby dokázala hledat a najít nejhodnější směr.

Ambulantní forma: úterý a čtvrtek 8 - 12 nebo individuálně dle potřeby

Terénní forma: v bydlišti rodiny, školy, v širším sociálním prostředí (pomoc při jednání se souvisejícími institucemi, lékaři, účast na volnočasových aktivitách apod.)

Celkový počet podpořených rodin: 19

Výkon terénní práce: pondělí až pátek 7 - 21

Celkový počet podpořených osob v rodinách: 58

Děti do 18 let: 50 osob

Muži nad 18 let: 28 osob

Ženy nad 18 let: 17 osob



5 Nízkoprahové zařízení pro děti a mládež NZDM 21

Nízkoprahové zařízení pro děti a mládež spadající dle zákona č. 108/2006. Sb., o sociálních službách do služeb primární prevence poskytovalo dětem a mládeži následující základní činnosti:

- a) Zprostředkování kontaktu se společenským prostředím
- b) Výchovně vzdělávací a aktivizační činnosti
- c) Sociálně – terapeutické činnosti
- d) Pomoc při obhajování oprávněných zájmů a práv a při obstarávání osobních záležitostí

Celkový počet podpořených dětí a mládeže: 127

Ambulantní a terénní forma:

Věkové kategorie:	do 18 let	125
	nad 18 let muži	1
	nad 18 let ženy	1

Časová dostupnost služeb:

Ambulantní forma - otevírací doba:	pondělí až čtvrtek od 12 do 18 h
Terénní forma - výkon terénní práce:	pondělí až neděle dle individuálních potřeb



5.1 Doučování

Pomoc s přípravou na vyučování

V rámci sociálně – pedagogické práce v NZDM 21 pomáháme dětem a mládeži s přípravou na vyučování. Děti a mládež ze základních a středních škol se obrací kdykoliv během otevíracích hodin naše pracovníky s žádostí o pomoc s přípravou na vyučování. Lektorkami/y doučování jsou sociální a pedagogičtí pracovníci a dobrovolníci z řad studentů SZŠ, SPgŠ, Gymnázií, vyšších odborných a vysokých škol.

Předměty: rozsah předmětů ZŠ

Individuální doučování

Individuální doučování je organizováno na pravidelný čas po domluvě s pracovníky. Děti a mládež si volí předmět doučování. Předměty lze střídat.



6 Poradna zdravotní prevence

Posláním Poradny je zdravotní a výživová prevence přispívající k podpoře zdraví v jeho biopsychosociálních a spirituálních aspektech.

Hlavním cílem služby je pozitivní změna životního stylu, která vede k:

- podpoře mobilizace samoúzdavných schopností organismu
- podpoře zdraví v oblasti tělesné, psychické, sociální a spirituální
- prevenci onemocnění nebo recidivy onemocnění, odstranění nebo zmírnění symptomů nemoci

Cílová skupina

Klienti (nebo jejich blízcí), kteří mají zájem:

- převzít odpovědnost za své vlastní zdraví
- vnímají spoluzodpovědnost za zdraví svých blízkých
- doplnit klasickou léčbu orientovanou na tělo pozitivní změnou životního stylu

Služby poradny:

- lékařská konzultace – posouzení celkového zdravotního stavu klienta
- lékařská situační a krizová intervence (orientace v možnostech léčby)
- poradenství v oblasti zdravotní a výživové prevence (podpora zdravého životního stylu)
- případové setkání (setkání rodinných příslušníků a odborných pracovníků)
- rodinné setkání (podpora zapojení všech členů rodiny do podpory zdraví)
- kolaborativní přístup (spolupráce s dalšími lékaři)
- vyhodnocování potřeb
- nácvik relaxačních technik



7 Psychoterapie a psychoterapeutické konzultace

V konzultační praxi vycházíme zejména ze systemické psychoterapie zaměřené na řešení, hypnoterapie, narativní, dialogické a kolaborativní praxe.

Potíže vhodné pro psychoterapeutickou konzultaci:

- Nespecifikované úzkosti, které zneklidňují
- Deprese (podzimní, víkendové), smutek
- Složitá rodinná situace, ve které je třeba se vyznat a hledat řešení
- Partnerské a manželské obtíže (příchod potomka, krize středního věku apod.)
- Rozchod, rozvod
- Nezpracované zážitky z minulosti, které nedají spát
- Pocit selhání, ztráty, beznaděje, osamělosti
- Chronické nebo vážné onemocnění v rodině
- Osobností růst a rozvoj
- Změna zaměstnání, stěhování
- Úmrtí v rodině

8 Vzdělávání



Formou přednášek, seminářů, workshopů, metodické podpory, supervizí a koučování realizujeme vzdělávání pro veřejnost, pedagogické, zdravotní a sociální pracovníky zaměřené na zvyšování životní spokojenosti, podporu pozitivních vztahů k sobě, k druhým lidem a k životnímu prostředí.

8.1 Další vzdělávání pedagogických pracovníků

Další vzdělávání pedagogických pracovníků v programech akreditovaných Ministerstvem školství, mládeže a tělovýchovy pod ČČ.j.: MSMT- 43861/2015-1 nebylo v roce 2020 realizováno.

Dalšímu vzdělávání pedagogických pracovníků se organizace věnovala v probíhajícím výcviku ČOSIV (Česká odborná společnost pro inkluzivní vzdělávání) zaměřeným na podporu pozitivního chování žáků. Výstupem výcviku ukončeném v roce 2020 je 16 hodinový kurz a možnost průběžného využívání metodické podpory pro pedagogy, ředitele škol a další pracovníky školských zařízení.

Zahájení dalšího vzdělávání pedagogických pracovníků proběhne v roce 2021.

8.2 Kurz “Rodiče navždy”



Kurz pro rodiny je určen:

1. Rodičům, kteří přemýšlejí o rozvodu/rozchodu, rozvádějí se, nebo řeší situaci porozvodové péče a jejich namíření pozornosti směřuje k zajištění nejlepšího zájmu dítěte.
2. Rodičům, kteří si přejí co nejvíce dítěti usnadnit svůj rozvod, zvolit pro ně co nejvhodnější porozvodové uspořádání a zajistit mu co nejlepší porozvodovou péči.
3. Rodičům, kteří jsou spolu ve vztahu:
 - vyostřeného konfliktu, nebo ve vztahu dlouhodobých mírných či silnějších nesouladů (uvažují o rozvodu, hrozí jim rozvod, jsou v situaci před rozvodem, procházejí rozvodem, potýkají se s problematikou porozvodové péče o dítě),
 - kteří jsou chyceni do pastí komunikačního konfliktu v řešení zajištění péče o děti, bydlení a správy financí pro zajištění výchovy a péče o dítě,
 - uvědomují si potřebnost účasti obou rodičů na výchově a péči o své dítě, a proto si přejí spolupracovat v nejlepším zájmu svého dítěte.
4. Rodičům, kteří jsou si vědomi potřebností řešit náročnou situaci společně, chtějí čerpat z dynamiky skupiny – shledávají za přínosné v řešení své situace sdílet svou zkušenost, získat náhled na svou situaci z více úhlů pohledu a inspirovat se od ostatních členů kurzu potýkajících se s podobnou náročnou životní situací.
5. Dětem, jichž se dotýkají důsledky neshod mezi rodiči.

Forma: skupinová, individuální



8.3 Kurz “ Spokojená rodina”

Kurz pro rodiny v rozsahu 3 hodin je určený dospělým nebo rodinám s dětmi, kteří mají zájem zmapovat, si do jaké míry se plní jejich rodinné sny a vzájemná očekávání, jaké zdroje mají v rodině k dispozici i to, kde máte případné rezervy.



8.4 Supervize a koučování

Supervizi jako nástroj celoživotního učení využívají především sociální a zdravotní pracovníci a stále častěji i pedagogové jako manažeři třídních kolektivů. Jejím smyslem je rozvíjet profesní dovednosti supervidovaných, posilovat vztahy v pracovním týmu a nacházet řešení v problematických situacích, přičemž hlavní pozornost je věnována vztahům, které jsou v pomáhajících profesích nejdůležitějším prostředkem k dosahování cílů a nejvýraznější známkou kvality práce. Obsahuje složky nadhledu a zaručuje dobrou úroveň odbornosti v oblasti schopností, vědomostí a dovedností a také v oblasti etické a hodnotové. Posláním supervize je zvyšovat účinnost práce zaměřením se na její cíle, kvalitu, průběh a osobní i týmovou spokojenost zaměstnavatelů a zaměstnanců. Hlavním cílem supervize je zaručovat dobrou úroveň práce v dané odbornosti. Supervize je realizována individuální, skupinovou, týmovou nebo manažerskou formou.



9 Příměstské tábory

V roce 2020 proběhly tři tematické příměstské tábory pro děti od šesti do dvanácti let.

Strážci lesa

Lví království

Indiánská stezka

10 Mezioborová a multidisciplinární spolupráce

Mezioborová multidisciplinární spolupráce je důležitou a běžnou součástí praxe všech pracovníků organizace. Probíhá prostřednictvím spolupráce souvisejících subjektů při řešení nepříznivé sociální situace klientů a členstvím organizace nebo angažovaných pracovníků v odborných společnostech, pracovních skupinách a sekcích.

Spolupráce ve prospěch dětí a dospívajících:

Školská zařízení

- Mateřské školy Beroun a Králův dvůr
- Základní školy Beroun a Králův dvůr
- Střední školy Beroun

Sociální a psychologické služby a sociálně právní ochrana

- Orgán sociálně-právní ochrany dětí Beroun, Hořovice, Praha Západ
- Sociálně aktivizační služby
- Raná péče
- Pedagogicko-psychologická poradna Králův dvůr
- Centrum pedagogicko-psychologického poradenství Beroun

Zdravotní služby

- Pediatři a další odborní lékaři
- DPN Louny, Opařany, Bohnice, Motol
- Nemocnice Hořovice

Členství v pracovních skupinách:

- Místním akční plán rozvoje sociálních služeb - pracovní skupina rodiny s dětmi
Koordinační skupina sociálních služeb Beroun
- Komunitním plánování sociálních služeb Beroun (pracovní skupina rodiny s dětmi)
- Místní akční plán rozvoje vzdělávání (řídící výbor, pracovní skupina pro neformální vzdělávání, inkluzi a rovné příležitosti)
- Pracovní skupina pro děti vyžadující podporu v oblasti duševního zdraví v rámci reformy psychiatrické péče Ministerstva zdravotnictví

Členství v odborných společnostech:

- Česká lékařská společnost - Společnost pro psychosomatickou medicínu
- Česká lékařská společnost - Psychiatrická společnost sekce sociální psychiatrie a psychosomatická
- Česká odborná společnost pro inkluzivní vzdělávání
- Česká asociace pro psychoterapii

11 Příloha účetní závěrky

Název účetní jednotky: Pro zdraví 21 z.ú.

Sídlo: Havlíčkova 8, Beroun, 266 01

Právní forma: zapsaný ústav

IČO: 22844660

Převažující předmět činnosti:

Organizace Pro zdraví 21 z.ú. reaguje svými aktivitami na zvyšující se potřebnost komplexního, biopsychosociálního přístupu ke zdraví. Poskytuje zdravotní, sociální, pedagogické a vzdělávací služby pro děti, adolescenty, rodiny i dospělé jednotlivce a metodické, supervizní a koučovací služby pro pedagogické, zdravotní a sociální pracovníky. Svými službami a systémovou mezioborovou spoluprací přispívá k dorovnávání dlouhodobého deficitu podpory zdraví zaměřeného na zdraví fyzické tím, že rozšiřuje možnost posilování zdraví prospěšných psychických a sociálních vlivů v osobním, rodinném a společenském životě svých klientů a uživatelů služeb.

Hlavní činnosti Pro zdraví 21 z.ú.:

1. Poskytování služeb Multidisciplinárního týmu duševního zdraví pro děti a adolescenty

a) Poskytování zdravotních služeb dle zákona č. 372/2011 Sb. o zdravotních službách

- Dětská a dorostová psychiatrie
- Klinická psychologie
- Ošetrovatelská péče v psychiatrii

b) Poskytování sociální služby Sociálně aktivizační služby pro rodiny s dětmi dle § 65 zákona 108/2006 Sb., o sociálních službách, ve znění pozdějších předpisů

2. Poskytování sociální služby Nízkoprahové zařízení pro děti a mládež dle § 62 zákona 108/2006 Sb., o sociálních službách, ve znění pozdějších předpisů

3. Další vzdělávání pedagogických pracovníků

4. Supervize a vzdělávání

5. Výroba, obchod a služby neuvedené v přílohách 1 až 3 Živnostenského zákona

Účetní období:

kalendářní rok

Rozvahový den:

31. prosinec 2020

Systém zpracování účetnictví:

Organizace zpracovává účetnictví s využitím účetního software PREMIER, který odpovídá příslušným legislativním požadavkům.

Způsob oceňování:

Majetek oceňován pořizovací cenou.

Směnné kurzy

- oceňování pohledávek a závazků probíhá dle aktuálního kurzu ČNB. Případné kursové rozdíly jsou účtovány na vrub účtu 545, či ve prospěch účtu 645

Účetní metody

Účetní metody:

a) účetní zásady

Účetnictví je vedeno na základě historických cen.

b) Drobný majetek

- Od 3 tisíc do 40 tisíc drobný hmotný majetek, pořízení účtováno na účtu 501 001
- Od 3 tisíc do 60 tisíc drobný nehmotný majetek, pořízení účtováno na účtu 518 030
- neodepisuje se, vedena evidence majetku, která je přílohou závěrky

c) Majetek odepisovaný

- nad 40 tisíc dlouhodobý hmotný majetek
- nad 60 tisíc dlouhodobý nehmotný majetek

- pořízení a zařazení do užívání pomocí účtů skupiny 0, účetní odpisy uplatňovány měsíčně pomocí syntetického účtu 551, daňové odpisy uplatňovány rovnoměrně

d) pohledávky

Pohledávky jsou vykázány v nominální hodnotě. Opravné položky k pohledávkám nebyly v tomto účetním období utvořeny

Doplňující informace k rozvaze

Evidence dlouhodobého majetku

Je evidován již odepsaný dlouhodobý hmotný majetek ve výši 19.176,- Kč a dlouhodobý nehmotný majetek ve výši 6.000,- Kč (také již odepsaný).

V tomto roce došlo k pořízení drobného dlouhodobého majetku v hodnotě 232.476,51- Kč, který je veden v podrozvahové evidenci.

Poskytnuté provozní zálohy

Jsou evidovány zálohy na spotřebu energií z titulu nájemného ve výši 18.000 Kč a záloha vyúčtovaná na počátku roku 2021 ve výši 1.744 Kč.

Náklady příštích období:

Zde je evidována platba na doménu, licenci a pojištění a nájemné připadající na rok 2021 a ve výši 51.632,84Kč

Výdaje příštích období

Nejsou evidovány

Výnosy příštích období

Nejsou evidovány výnosy pro období 2021

Dohadné položky

Jsou evidovány dohadné položky na vyúčtování energií za uplynulou část roku 2020.

Pohledávky a závazky:

Souhrnná výše pohledávek po lhůtě splatnosti činí 0,- Kč.

Souhrnná výše závazků po lhůtě splatnosti činí 0,- Kč a ve lhůtě splatnosti 36.470,00,- Kč

Organizace neeviduje žádné pohledávky, od jejichž splatnosti uplynula doba delší než 3 roky

Organizace neeviduje žádné závazky, od jejichž splatnosti uplynula doba delší než 3 roky

Ostatní informace

Organizace měla v roce 2020 příjmy z rozpočtu Středočeského kraje ve výši 3 049 600 Kč a od MZČR ve výši 2 210 000 Kč. Dále dotaci od Města Beroun ve výši 90 000,- Kč.

Organizace vykázala ke konci období účetní ztrátu ve výši 53 220 Kč.

Po datu účetní závěrky nedošlo k žádným událostem, které by významným způsobem ovlivnily finanční situaci organizace v roce 2021.

Průměrný evidenční přepočtený počet zaměstnanců:

Průměrný evidenční přepočtený počet zaměstnanců k 31. 12. 2020 činil 5,66.

12 Účetní rozvaha

Zpracováno v souladu s
vyhláškou č. 504/2002 Sb.
ve znění pozdějších
předpisů

Účetní jednotka doručí výkaz
1x příslušnému fin. orgánu

ROZVAHA

sestavená k **31.12.2020**
(v tisících Kč)

IČO
22844660

ÚĚ NO ÚĚ 1 - 01

Název a sídlo účetní jednotky
Pro zdraví 21 z.ú.

Havlíčkova 8, Beroun-Město
266 01 Beroun

Právní forma
zapsaný ústav

AKTIVA	řádek b	Stav k prvnímu dni účet. období	Stav k posled. dni účet. období
		1	2
A. Dlouhodobý majetek celkem	001		
A.I. I. Dlouhodobý nehmotný majetek celkem	002	6	6
1. Nehmotné výsledky výzkumu a vývoje (012)	003		
2. Software (013)	004		
3. Ocenitelná práva (014)	005		
4. Drobný dlouhodobý nehmotný majetek (018)	006	6	6
5. Ostatní dlouhodobý nehmotný majetek (019)	007		
6. Nedokončený dlouhodobý nehmotného majetku (041)	008		
7. Poskytnuté zálohy na dlouhodobý nehmotný majetek (051)	009		
A.II. Dlouhodobý hmotný majetek celkem	010	20	20
1. Pozemky (031)	011		
2. Umělecká díla a předměty (032)	012		
3. Stavby (021)	013		
4. Hmotné movité věci a jejich soubory (022)	014		
5. Pěstlivelské celky trvalých porostů (025)	015		
6. Dospělá zvířata a jejich skupiny (026)	016		
7. Drobný dlouhodobý hmotný majetek (028)	017	20	20
8. Ostatní dlouhodobý hmotný majetek (029)	018		
9. Nedokončený dlouhodobý hmotný majetek (042)	019		
10. Poskytnuté zálohy na dlouhodobý hmotný majetek (052)	020		
A.III. Dlouhodobý finanční majetek celkem	021		
1. Podíly - ovládaná nebo ovládající osoba (061)	022		
2. Podíly - podstatný vliv (062)	023		
3. Dluhové cenné papíry držené do splatnosti (063)	024		
4. Zápůjčky organizačním složkám (066)	025		
5. Ostatní dlouhodobé půjčky (067)	026		
6. Ostatní dlouhodobý finanční majetek (069)	027		
A.IV. Oprávky k dlouhodobému majetku celkem	029	-26	-26
1. nehmotným výsledkům výzkumu a vývoje (072)	030		
2. softwaru (073)	031		
3. ocenitelným právům (074)	032		
4. drobnému dlouhodobému nehmotnému majetku (078)	033	-6	-6
5. ostatnímu dlouhodobému nehmotnému majetku (079)	034		
6. stavbám (081)	035		
7. samostatným hmotným movitým věcem a souborům h (082)	036	-4	-4
8. pěstlivelským celkům trvalých porostů (085)	037		
9. základnímu stádu a lazným zvířatům (086)	038		
10. drobnému dlouhodobému hmotnému majetku (088)	039	-16	-16
11. ostatnímu dlouhodobému hmotnému majetku (089)	040		

B. Krátkodobý majetek celkem		041	471	863
B.I. Zásoby celkem		042		
1.	Materiál na skladě (112)	043		
2.	Materiál na cestě (119)	044		
3.	Nedokončená výroba (121)	045		
4.	Polotovary vlastní výroby (122)	046		
5.	Výrobky (123)	047		
6.	Mladá a ostatní zvířata a jejich skupiny (124)	048		
7.	Zboží na skladě a v prodejnách (132)	049		
8.	Zboží na cestě (139)	050		
9.	Poskytnuté zálohy na zásoby (314)	051		
B.II. Pohledávky celkem		052	-20	35
1.	Odběratelé (311)	053		
2.	Směnky k inkasu (312)	054		
3.	Pohledávky za eskontované cenné papíry (313)	055		
4.	Poskytnuté provozní zálohy (314)	056		20
5.	Ostatní pohledávky (315)	057		15
6.	Pohledávky za zaměstnanci (335)	058	-20	
7.	Pohledávky za instit. soc. zabezp. a zdrav. poj. (336)	059		
8.	Daň z příjmu (341)	060		
9.	Ostatní přímé daně (342)	061		
10.	Daň z přidané hodnoty (343)	062		
11.	Ostatní daně a poplatky (345)	063		
12.	Nároky na dotace a ost. zúčt. se státním rozpočtem (346)	064		
13.	Nároky na dotace a ost. zúčt. s rozp. orgánů územ. sam. celků (348)	065		
14.	Pohledávky za společníky sdruženými ve společnosti (358)	066		
15.	Pohledávky z pevných termínových operací a opcí (373)	067		
16.	Pohledávky z emitovaných dluhopisů (375)	068		
17.	Jiné pohledávky (378)	069		
18.	Dohadné účty aktivní (388)	070		
19.	Opravná položka k pohledávkám (391)	071		
B.III. Krátkodobý finanční majetek celkem		072	490	777
1.	Peněžní prostředky v pokladně (211)	073	45	3
2.	Ceniny (213)	074		
3.	Peněžní prostředky na účtech (221)	075	445	774
4.	Majetkové cenné papíry (251)	076		
5.	Dlužné cenné papíry (253)	077		
6.	Ostatní cenné papíry (256)	078		
7.	Peníze na cestě (261)	080		
B.IV. Jiná aktiva celkem		081	1	51
1.	Náklady příštích období (381)	082	1	51
2.	Příjmy příštích období (385)	083		
AKTIVA CELKEM ř. 1 + 41		085	471	863

PREMIER system ver. X7.1 © 1

PASIVA		řádek b	Stav k prvnímu dni účet. období	Stav k posled. dni účet. období
			3	4
A. Vlastní zdroje celkem		086	243	190
A.I. Jmění celkem		087	1	1
1.	Vlastní jmění (901)	088	1	1
2.	Fondy (911)	089		
3.	Oceňovací rozdíly z přecenění finančního majetku a závazků (921)	090		
A.II. Výsledek hospodaření celkem		091	242	189
1. Účet hospodářského výsledku		092		-53
2.	Hospodářský výsledek ve schvalovacím řízení (931)	093	48	
3.	Nerozdělený zisk, neuhrazená ztráta minulých let (932)	094	194	242
B. Cizí zdroje		095	228	673
B.I. Rezervy celkem		096		
1.	Rezervy (941)	097		
B.II. Dlouhodobé závazky celkem		098		15
1.	Dlouhodobé úvěry (951)	099		
2.	Emitované dluhopisy (953)	100		
3.	Závazky z pronájmu (954)	101		
4.	Dlouhodobé přijaté zálohy (955)	102		
5.	Dlouhodobé směnky k úhradě (958)	103		
6.	Dohadné účty pasivní (389)	104		15
7.	Ostatní dlouhodobé závazky (959)	105		
B.III. Krátkodobé závazky celkem		106	235	658
1.	Dodavatelé (321)	107	8	36
2.	Směnky k úhradě (322)	108		
3.	Přijaté zálohy (324)	109		
4.	Ostatní závazky (325)	110		
5.	Zaměstnanci (331)	111		
6.	Ostatní závazky vůči zaměstnancům (333)	112	151	419
7.	Závazky k inst. soc. zabezpečení a zdrav. poj. (336)	113	56	125
8.	Daň z příjmu (341)	114		
9.	Ostatní přímé daně (342)	115	18	55
10.	Daň z přidané hodnoty (343)	116		
11.	Ostatní daně a poplatky (345)	117		
12.	Závazky ze vztahu ke státnímu rozpočtu (346)	118		
13.	Závazky z vztahu k rozpočtu orgánů územ. samosp. celků (348)	119		
14.	Závazky z upsaných nesplacených cenných pap. a vkladů (367)	120		
15.	Závazky ke společníkům sdruženým ve společnosti (368)	121		20
16.	Závazky z pevných termínových operací a opcí (373)	122		
17.	Jiné závazky (379)	123	2	3
18.	Krátkodobé úvěry (231)	124		
19.	Eskontní úvěry (232)	125		
20.	Emitované krátkodobé dluhopisy (241)	126		
21.	Vlastní dluhopisy (255)	127		
22.	Dohadné účty pasivní (389)	128		
23.	Ostatní krátkodobé finanční výpomoci (249)	129		
B.IV. Jiná pasiva celkem		130	-7	
1.	Vydaje příštích období (383)	131	-7	
2.	Výnosy příštích období (384)	132		
PASIVA CELKEM (ř.86+95)		134	471	863

Odesláno dne:	Razítko:	Podpis odpovědné osoby:	Podpis osoby odpovědné za sestavení: Zdeňka Benešová	Okamžik sestavení: 08.03.2021
---------------	----------	-------------------------	---	----------------------------------

13 Výkaz zisku a ztráty

Zpracováno v souladu s
vyhláškou č. 504/2002 Sb.
ve znění pozdějších
předpisů

VÝKAZ ZISKU A ZTRÁTY

sestavěný k **31.12. 2020**

(v celých tis. Kč)

Název a sídlo účetní jednotky
Pro zdraví 21 z.ú.

Havlíčková 8, Beroun-Město
266 01 Beroun

Právní forma
zapsaný ústav

Účetní jednotka doručí:
1x příslušnému finančnímu
orgánu

IČO
22844660

Název ukazatele	Činnosti			
	hlavní	hospodářská		celkem
	5	6	7	8
A. Náklady	5 047			5 047
I. Spotřebované nákupy a nakupované služby	1 074			1 074
1. Spotřeba materiálu, energie a ostatních neskladovatelných dodávek	416			416
2. Prodané zboží				
3. Opravy a udržování	116			116
4. Cestovné				
5. Náklady na reprezentaci	1			1
6. Ostatní služby	541			541
II. Změny stavu zásob vlastní činnosti a aktivace				
7. Změna stavu zásob vlastní činnosti				
8. Aktivace materiálu, zboží a vnitroorganizačních služeb				
9. Aktivace dlouhodobého majetku				
III. Osobní náklady	3 943			3 943
10. Mzdové náklady	3 194			3 194
11. Zákonné sociální pojištění	745			745
12. Ostatní sociální pojištění				
13. Zákonné sociální náklady				
14. Ostatní sociální náklady	4			4
IV. Daně a poplatky	4			4
15. Daně a poplatky	4			4
V. Ostatní náklady	25			25
16. Smluvní pokuty a úroky z prodlení, ostatní pokuty a penále	1			1
17. Odpis nedobytné pohledávky				
18. Nákladové úroky				
19. Kursové ztráty				
20. Dary				
21. Manka a škody				
22. Jiné ostatní náklady	24			24
VI. Odpisy, prodaný majetek, tvorba ra použití ezer				
23. Odpisy dlouhodobého majetku				
24. Prodaný dlouhodobý majetek				
25. Prodané cenné papíry a vklady				
26. Prodaný materiál				
27. Tvorba a použití rezerv a opravných položek				
VII. Poskytnuté příspěvky	1			1
28. Poskytnuté členské příspěvky a příspěvky zúčtované mezi org. složkami	1			1
VIII. Daň z příjmů				
29. Daň z příjmů				
Náklady celkem	5 047			5 047

Zpracováno v souladu s
vyhláškou č. 504/2002 Sb.
ve znění pozdějších
předpisů

VÝKAZ ZISKU A ZTRÁTY

Název a sídlo účetní jednotky
Pro zdraví 21 z.ú.

sestavený k **31.12. 2020**

(v celých tis. Kč)

Havlíčková 8, Beroun-Město
266 01 Beroun

Právní forma
zapsaný ústav

Účetní jednotka doručí:
1x příslušnému finančnímu
orgánu

IČO
22844660

Název ukazatele	Činnosti			
	hlavní	hospodářská		celkem
	5	6	7	8
B. Výnosy	4 994			4 994
I. Provozní dotace	4 953			4 953
1. Provozní dotace	4 953			4 953
II. Přijaté příspěvky				
2. Přijaté příspěvky zúčtované mezi organizačními složkami				
3. Přijaté příspěvky (dary)				
4. Přijaté členské příspěvky				
III. Tržby za vlastní výkony a za zboží	39			39
Tržby za vlastní výkony a za zboží	39			39
IV. Ostatní výnosy	2			2
5. Smluvní pokuty, úroky z prodlení, ostatní pokuty a penále				
6. Platby za odepsané pohledávky				
7. Výnosové úroky	2			2
8. Kursové zisky				
9. Zúčtování fondů				
10. Jiné ostatní výnosy				
V. Tržby z prodeje majetku				
11. Tržby z prodeje dlouhodobého nehmotného a hmotného majetku				
12. Tržby z prodeje cenných papírů a podílů				
13. Tržby z prodeje materiálu				
14. Výnosy z krátkodobého finančního majetku				
15. Výnosy z dlouhodobého finančního majetku				
Výnosy celkem	4 994			4 994
C. Hospodářský výsledek před zdaněním	-53			-53
D. Hospodářský výsledek po zdanění	-53			-53

Odesláno dne:	Razítko :	Podpis odpovědné osoby :	Podpis osoby odpovědné za sestavení: Zdeňka Benešová	Datum sestavení: 08.03.2021
---------------	-----------	--------------------------	---	--------------------------------

PREMIER system ver. X7.1

14 Kontaktní údaje

Pro zdraví 21 z.ú.
Havlíčkova 8
26601 Beroun - Centrum
www.prozdravi21.cz

V Berouně dne 30.6.2021

Mgr. Zdeňka Hylasová Benešová

.....
ředitelka

V Berouně dne 30.6.2021

MUDr. Daniel Hylas

.....
předseda správní rady