

PRO ZDRAVÍ 21 z. ú.
VÝROČNÍ ZPRÁVA 2019





Úvod

“Stejně jako v předchozích letech, jsme se i v roce 2019 snažili přispívat ke komplexní (biopsychosociální) podpoře zdraví zaměřováním se na poskytování psychosociálních služeb. Kromě samotného poskytování služeb jsme usilovali o podporu metodické práce zaměřené na mezioborovou multidisciplinární spolupráci a konkrétní možnosti ve změně v přístupu ke zdraví převážně orientovanému na fyzické zdraví.”

*Srdečně děkujeme všem dětem, dospívajícím, rodinám a souvisejícím institucím
Děkujeme Středočeskému kraji a městu Berounu za finanční a metodickou podporu a příjemnou spolupráci*

Za Pro zdraví 21 z.ú.

V Berouně dne 28.5.2020

Mgr. Zdeňka Hylasová Benešová

Obsah

1 Poslání a cíle	4
2 Poskytované služby	5
3 Organizační struktura Pro zdraví 21 z.ú.	6
4 Nízkoprahové zařízení pro děti a mládež NZDM 21	7
4.1 Doučování	8
5 Sociálně aktivizační služby pro rodiny s dětmi SAS 21	9
6 Poradna zdravotní prevence	10
7 Psychoterapie a psychoterapeutické konzultace	11
8 Vzdělávání	12
8.1 Další vzdělávání pedagogických pracovníků	12
8.2 Kurz “Rodiče navždy”	13
8.3 Kurz “Spokojená rodina”	13
8.4 Supervize a koučování	14
9 Příměstské tábory	15
10 Mezioborová a multidisciplinární spolupráce	16
11 Příloha účetní závěrky	17
12 Účetní rozvaha	19
13 Výkaz zisku a ztráty	20
14 Kontaktní údaje	21



1 Poslání a cíle

Hlavním posláním Pro zdraví 21z.ú. je přispívat ke komplexní (biopsychosociální) podpoře zdraví definovaném v dokumentu Zdraví 21 Mezinárodní zdravotnické organizace (WHO) jako stav tělesné, psychické a sociální pohody zaměřením se na poskytování psychosociálních služeb na úrovni primární a sekundární prevence.

Problematika, na kterou reagujeme

Naše aktivity reagují na problematiku podpory zdraví:

- orientující se převážně na fyzické zdraví
- podceňující psychické a sociální zdraví
- s absencí důrazu na souvztažnost biopsychosociálních aspektů zdraví v rozvoji a léčbě onemocnění
- podceňující vliv stresu v rozvoji a léčbě onemocnění
- ve vztahu k vlivu kvality vztahů k sobě samému a druhým lidem na zdraví a nemoc
- opomíjející vliv kvality životního stylu na zdraví a nemoc



2 Poskytované služby

Sociální služby

Nízkoprahové zařízení pro děti a mládež
Sociálně aktivizační služby pro rodiny s dětmi

Poradenství

Rozvodové poradenství
Poradenství zdravotní prevence

Psychoterapie

Psychoterapeutické konzultace

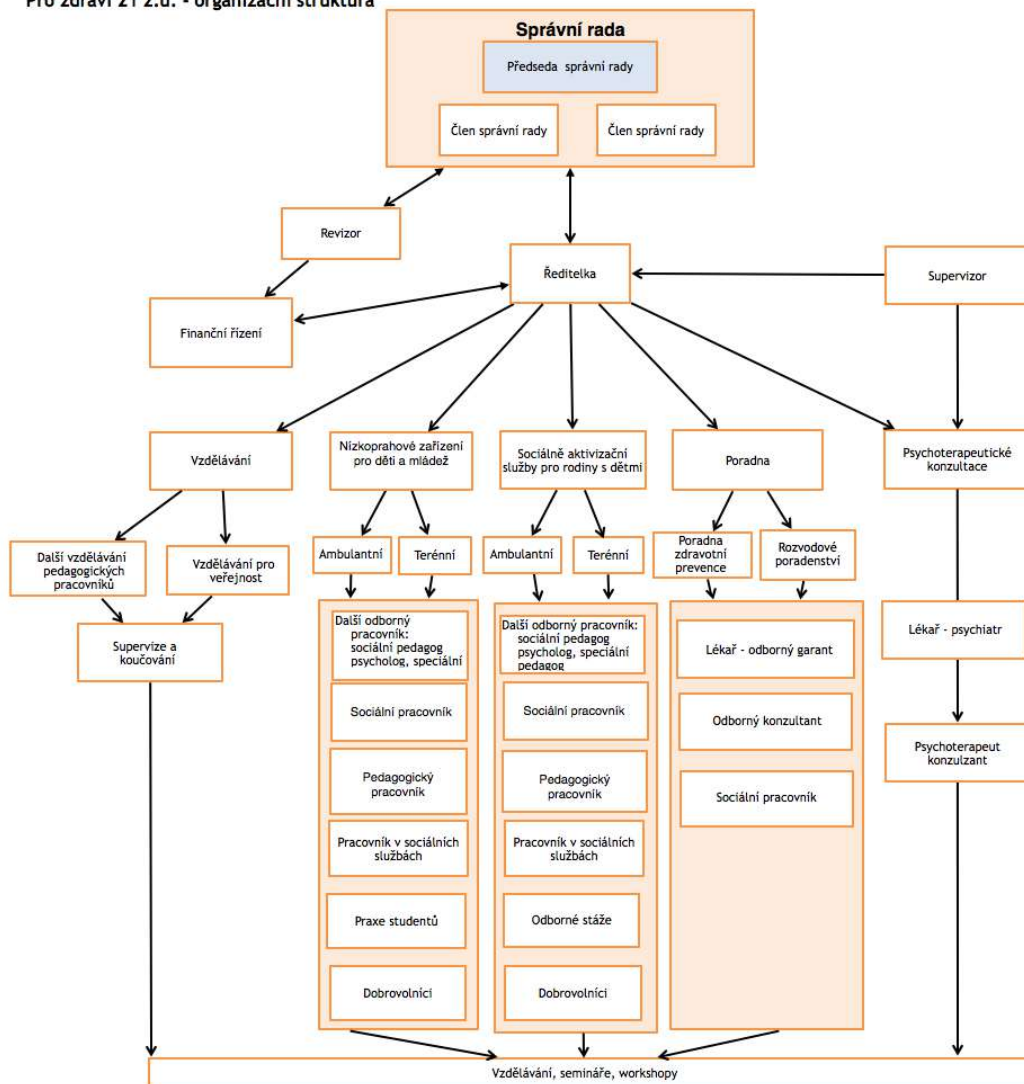
Vzdělávání

Vzdělávání pro veřejnost
Další vzdělávání pedagogických pracovníků



3 Organizační struktura Pro zdraví 21 z.ú.

Pro zdraví 21 z.ú. - organizační struktura





4 Nízkoprahové zařízení pro děti a mládež NZDM 21

Nízkoprahové zařízení pro děti a mládež spadající dle zákona č. 108/2006. Sb., o sociálních službách do služeb primární prevence poskytovalo dětem a mládeži následující základní činnosti:

- a) Zprostředkování kontaktu se společenským prostředím
- b) Výchovně vzdělávací a aktivizační činnosti
- c) Sociálně – terapeutické činnosti
- d) Pomoc při obhajování oprávněných zájmů a práv a při obstarávání osobních záležitostí

Celkový počet podpořených dětí a mládeže: 122

Ambulantní a terénní forma:

Věkové kategorie:	do 18 let	112
	nad 18 let muži	8
	nad 18 let ženy	2

Celkový časový rozsah poskytování služby: 6048 hodin

Ambulantní forma

Otevírací doba: pondělí až čtvrtek od 12 do 19 h

Terénní forma

Výkon terénní práce: pondělí až neděle dle individuálních potřeb



4.1 Doučování

Pomoc s přípravou na vyučování

V rámci sociálně – pedagogické práce v NZDM 21 pomáháme dětem a mládeži s přípravou na vyučování. Děti a mládež ze základních a středních škol se obracejí kdykoliv během otevíracích hodin naše pracovníky s žádostí o pomoc s přípravou na vyučování. Lektorkami/y doučování jsou sociální a pedagogičtí pracovníci a dobrovolníci z řad studentů SZŠ, SPgŠ, Gymnázií, vyšších odborných a vysokých škol.

Předměty: rozsah předmětů ZŠ

Individuální doučování

Individuální doučování je organizováno na pravidelný čas po domluvě s pracovníky. Děti a mládež si volí předmět doučování. Předměty lze střídat.



5 Sociálně aktivizační služby pro rodiny s dětmi SAS 21

Poslání

Posláním sociálně aktivizačních služeb pro rodiny s dětmi je podpora rodin při naplňování potřeb nezletilých dětí v případech, kdy je jejich optimální vývoj ohrožen vlivem sociálně nepříznivé situace.

Cílová skupina

Rodiny s nezletilými dětmi, jejichž optimální vývoj je ohrožen vlivem sociálně a ekonomicky nepříznivé situace.

Cíle

1. Sociální stabilizace rodiny

Činnosti směřující k podpoře ukotvení, nalezení místa, začlenění ve společnosti, nalezení statusu v souvislosti s okolním prostředím, s odstraněním nebo zmírněním nejzásadnějších problémů. Zprostředkování kontaktů a navázání dlouhodobé spolupráce s dalšími organizacemi.

2. Nasměrování rodiny k optimálnímu vývoji dětí

Rodina je již v zásadě ukotvena, stabilizována, začleněna a je potřeba pracovat na tom, aby si sama nastavovala optimální životní podmínky, aby dokázala hledat a najít nejvhodnější směr.

Ambulantní forma: úterý a čtvrtek 8 - 12 nebo individuálně dle potřeby

Terénní forma: v bydlišti rodiny, školy, v širším sociálním prostředí (pomoc při jednání se souvisejícími institucemi, lékaři, účast na volnočasových aktivitách apod.)

Celkový počet podpořených rodin: 19

Výkon terénní práce: pondělí až pátek 7 - 21

Celkový počet podpořených osob v rodinách: 58

Děti do 18 let: 32 osob

Muži nad 18 let: 10 osob

Ženy nad 18 let: 16 osob



6 Poradna zdravotní prevence

Posláním Poradny je zdravotní a výživová prevence přispívající k podpoře zdraví v jeho biopsychosociálních a spirituálních aspektech.

Hlavním cílem služby je pozitivní změna životního stylu, která vede k:

- podpoře mobilizace samoúdravných schopností organismu
- podpoře zdraví v oblasti tělesné, psychické, sociální a spirituální
- prevenci onemocnění nebo recidivy onemocnění, odstranění nebo zmírnění symptomů nemoci

Cílová skupina

Klienti (nebo jejich blízcí), kteří mají zájem:

- převzít odpovědnost za své vlastní zdraví
- vnímají spoluzodpovědnost za zdraví svých blízkých
- doplnit klasickou léčbu orientovanou na tělo pozitivní změnou životního stylu

Služby poradny:

- lékařská konzultace – posouzení celkového zdravotního stavu klienta
- lékařská situační a krizová intervence (orientace v možnostech léčby)
- poradenství v oblasti zdravotní a výživové prevence (podpora zdravého životního stylu)
- případové setkání (setkání rodinných příslušníků a odborných pracovníků)
- rodinné setkání (podpora zapojení všech členů rodiny do podpory zdraví)
- kolaborativní přístup (spolupráce s dalšími lékaři)
- vyhodnocování potřeb
- nácvik relaxačních technik



7 Psychoterapie a psychoterapeutické konzultace

V konzultační praxi vycházíme zejména ze systemické psychoterapie zaměřené na řešení, hypnoterapie, narativní, dialogické a kolaborativní praxe.

Potíže vhodné pro psychoterapeutickou konzultaci:

- Nespecifikované úzkosti, které zneklidňují
- Deprese (podzimní, víkendové), smutek
- Složitá rodinná situace, ve které je třeba se vyznat a hledat řešení
- Partnerské a manželské obtíže (příchod potomka, krize středního věku apod.)
- Rozchod, rozvod
- Nezpracované zážitky z minulosti, které nedají spát
- Pocit selhání, ztráty, beznaděje, osamělosti
- Chronické nebo vážné onemocnění v rodině
- Osobnostní růst a rozvoj
- Změna zaměstnání, stěhování
- Úmrtí v rodině



8 Vzdělávání

Formou přednášek, seminářů, workshopů, metodické podpory, supervizí a koučování realizujeme vzdělávání pro veřejnost, pedagogické, zdravotní a sociální pracovníky zaměřené na zvyšování životní spokojenosti, podporu pozitivních vztahů k sobě, k druhým lidem a k životnímu prostředí.



8.1 Další vzdělávání pedagogických pracovníků

Další vzdělávání pedagogických pracovníků v programech akreditovaných Ministerstvem školství, mládeže a tělovýchovy nebylo v roce 2019 realizováno.

Dalšímu vzdělávání pedagogických pracovníků se organizace věnovala v probíhajícím výcviku ČOSIV (Česká odborná společnost pro inkluzivní vzdělávání) zaměřeným na podporu pozitivního chování žáků. Výstupem výcviku ukončeného v roce 2020 bude 16 hodinový kurz a možnost průběžného využívání metodické podpory pro pedagogy, ředitele škol a další pracovníky školských zařízení.

Zahájení dalšího vzdělávání pedagogických pracovníků proběhne přibližně na podzim roku 2020.



8.2 Kurz “Rodiče navždy”

Kurz pro rodiny je určen:

1. Rodičům, kteří přemýšlejí o rozvodu/rozchodu, rozvádějí se, nebo řeší situaci porozvodové péče a jejich namíření pozornosti směřuje k zajištění nejlepšího zájmu dítěte.
2. Rodičům, kteří si přejí co nejvíce dítěti usnadnit svůj rozvod, zvolit pro ně co nejvhodnější porozvodové uspořádání a zajistit mu co nejlepší porozvodovou péči.
3. Rodičům, kteří jsou spolu ve vztahu:
 - vyostřeného konfliktu, nebo ve vztahu dlouhodobých mírných či silnějších nesouladů (uvažují o rozvodu, hrozí jim rozvod, jsou v situaci před rozvodem, procházejí rozvodem, potýkají se s problematikou porozvodové péče o dítě),
 - kteří jsou chyceni do pasti komunikačního konfliktu v řešení zajištění péče o děti, bydlení a správy financí pro zajištění výchovy a péče o dítě,
 - uvědomují si potřebnost účasti obou rodičů na výchově a péči o své dítě, a proto si přejí spolupracovat v nejlepším zájmu svého dítěte.
4. Rodičům, kteří jsou si vědomi potřebností řešit náročnou situaci společně, chtějí čerpat z dynamiky skupiny – shledávají za přínosné v řešení své situace sdílet svou zkušenost, získat náhled na svou situaci z více úhlů pohledu a inspirovat se od ostatních členů kurzu potýkajících se s podobnou náročnou životní situací.
5. Dětem, jichž se dotýkají důsledky neshod mezi rodiči.

Forma: skupinová, individuální



8.3 Kurz “ Spokojená rodina”

Kurz pro rodiny v rozsahu 3 hodin je určený dospělým nebo rodinám s dětmi, kteří mají zájem zmapovat, si do jaké míry se plní jejich rodinné sny a vzájemná očekávání, jaké zdroje mají v rodině k dispozici i to, kde máte případné rezervy.



8.4 Supervize a koučování

Supervizi jako nástroj celoživotního učení využívají především sociální a zdravotní pracovníci a stále častěji i pedagogové jako manažeři třídních kolektivů. Jejím smyslem je rozvíjet profesní dovednosti supervidovaných, posilovat vztahy v pracovním týmu a nacházet řešení v problematických situacích, přičemž hlavní pozornost je věnována vztahům, které jsou v pomáhajících profesích nejdůležitějším prostředkem k dosahování cílů a nejvýraznější známkou kvality práce. Obsahuje složky nadhledu a zaručuje dobrou úroveň odbornosti v oblasti schopností, vědomostí a dovedností a také v oblasti etické a hodnotové. Posláním supervize je zvyšovat účinnost práce zaměřením se na její cíle, kvalitu, průběh a osobní i týmovou spokojenost t zaměstnavatelů i zaměstnanců. Hlavním cílem supervize je zaručovat dobrou úroveň práce v dané odbornosti. Supervize je realizována individuální, skupinovou, týmovou nebo manažerskou formou.



9 Příměstské tábory

V roce 2019 proběhly tři tematické příměstské tábory pro děti od šesti do dvanácti let.

Harry Potter
Úžasňákovi
Strážci galaxie



10 Mezioborová a multidisciplinární spolupráce

Mezioborová multidisciplinární spolupráce je důležitou a běžnou součástí praxe všech pracovníků organizace. Probíhá prostřednictvím spolupráce souvisejících subjektů při řešení nepříznivé sociální situace klientů a členstvím organizace nebo angažovaných pracovníků v odborných společnostech, pracovních skupinách a sekcích.

Spolupráce ve prospěch klienta:

- Mateřské školy Beroun a Králův dvůr
- Základní školy Beroun a Králův dvůr
- Střední školy Beroun
- Orgán sociálně-právní ochrany dětí Beroun a Hořovice)
- Pediatri a další odborní lékaři
- Sociální služby se spádovou oblastí Beroun (azylový dům pro matky s dětmi, sociálně aktivizační služby pro rodiny s dětmi, odborné sociální poradenství)
- Pedagogicko-psychologická poradna Králův dvůr
- Centrum pedagogicko-psychologického poradenství Beroun

Členství v pracovních skupinách:

- Místním akčním plánem rozvoje sociálních služeb - pracovní skupina rodiny s dětmi
Koordinační skupina sociálních služeb Beroun
- Komunitním plánování sociálních služeb Beroun (pracovní skupina rodiny s dětmi)
- Místní akční plán rozvoje vzdělávání (řídící výbor, pracovní skupina pro neformální vzdělávání, inkluzi a rovné příležitosti)
- Pracovní skupina pro děti vyžadující podporu v oblasti duševního zdraví v rámci reformy psychiatrické péče Ministerstva zdravotnictví

Členství v odborných společnostech:

- Česká lékařská společnost - Společnost pro psychosomatickou medicínu
- Česká lékařská společnost - Psychiatrická společnost sekce sociální psychiatrie a psychosomatická
- Česká odborná společnost pro inkluzivní vzdělávání
- Česká asociace pro psychoterapii



11 Příloha účetní závěrky

Příloha účetní závěrky 2019

Název účetní jednotky: Pro zdraví 21 z.ú.
Sídlo: Havlíčkova 8, Beroun, 266 01
Právní forma: zapsaný ústav
IČO: 22844660

Převažující předmět činnosti:

Organizace Pro zdraví 21 z.ú. reaguje svými aktivitami na zvyšující se potřebnost komplexního, biopsychosociálního přístupu ke zdraví. Poskytuje psychosociální a vzdělávací služby pro děti, mládež, rodiny i dospělé jednotlivce a metodické, supervizní a koučovací služby pro pedagogické, zdravotní a sociální pracovníky. Svými službami a systémovou mezioborovou spoluprací přispívá k dorovnávání dlouhodobého deficitu podpory zdraví zaměřeného na zdraví fyzické tím, že rozšiřuje možnost posilování zdraví prospěšných psychických a sociálních vlivů v osobním, rodinném a společenském životě svých klientů a uživatelů služeb.

Nestátní nezisková organizace Pro zdraví 21 z.ú. zahájila svou činnost v roce 2010. Její vizí je aktivní podpora zdraví dětí a mládeže, přičemž ve své činnosti vychází z dokumentu WHO Zdraví 21 a holistického pojetí zdraví v komplexu biopsychosociálních a spirituálních potřeb člověka.

Hlavní činnosti Pro zdraví 21:

- a) Poskytování sociální služby Nízkoprahové zařízení pro děti a mládež dle § 62 zákona 108/2006 Sb., o sociálních službách, ve znění pozdějších předpisů
- b) Poskytování sociální služby Sociálně aktivizační služby pro rodiny s dětmi dle § 65 zákona 108/2006 Sb., o sociálních službách, ve znění pozdějších předpisů
- c) Vzdělávání - vzdělávání veřejnosti, další vzdělávání pedagogických pracovníků
- d) Supervize, koučování a psychoterapie
- e) Výroba, obchod a služby neuvedené v přílohách 1 až 3 živnostenského zákona

Účetní období:

kalendářní rok

Rozvahový den:

31. prosinec 2019

Systém zpracování účetnictví:

Organizace zpracovává účetnictví s využitím účetního software PREMIER, který odpovídá příslušným legislativním požadavkům.

Způsob oceňování:

Majetek oceňován pořizovací cenou.

Směnné kurzy

- oceňování pohledávek a závazků probíhá dle aktuálního kurzu ČNB. Případné kursové rozdíly jsou účtovány na vrub účtu 545, či ve prospěch účtu 645

Účetní metody

Účetní metody:

- a) účetní zásady



Účetnictví je vedeno na základě historických cen.

b) Drobný majetek

- Od 3 tisíc do 40 tisíc drobný hmotný majetek, pořízení účtováno na účtu 501 001
- Od 3 tisíc do 60 tisíc drobný nehmotný majetek, pořízení účtováno na účtu 518 030
- neodepisuje se, vedena evidence majetku, která je přílohou závěrky

c) Majetek odepisovaný

- nad 40 tisíc dlouhodobý hmotný majetek
- nad 60 tisíc dlouhodobý nehmotný majetek
- pořízení a zařazení do užívání pomocí účtů skupiny 0, účetní odpisy uplatňovány měsíčně pomocí syntetického účtu 551, daňové odpisy uplatňovány rovnoměrně

d) pohledávky

Pohledávky jsou vykázány v nominální hodnotě. Opravné položky k pohledávkám nebyly v tomto účetním období utvořeny

Doplňující informace k rozvaze

Evidence dlouhodobého majetku

Je evidován již odepsaný dlouhodobý hmotný majetek ve výši 19.176,- Kč a dlouhodobý nehmotný majetek ve výši 6.000,- Kč (také již odepsaný).

V tomto roce došlo k pořízení drobného dlouhodobého majetku v hodnotě 41.335,76.969,54- Kč, který je veden v podrozvahové evidenci.

Poskytnuté provozní zálohy

Nejsou evidovány zálohy pro dodavatele..

Náklady příštích období:

Zde je evidována platba na doměnu a pojištění členský příspěvek roku 2019 a ve výši 6.361,28

Kč

Výdaje příštích období

Nejsou evidovány

Výnosy příštích období

Nejsou evidovány výnosy pro období 202119

Pohledávky a závazky:

Souhrnná výše pohledávek po lhůtě splatnosti činí 0,- Kč.

Souhrnná výše závazků po lhůtě splatnosti činí Kč 0 7.200,- Kč a ve lhůtě splatnosti 8.115,508.469,- Kč

Organizace neeviduje žádné pohledávky, od jejichž splatnosti uplynula doba delší než 3 roky

Organizace neeviduje žádné závazky, od jejichž splatnosti uplynula doba delší než 3 roky

Ostatní informace

Organizace měla v roce 2019 příjmy ze státního rozpočtu a Evropského sociálního fondu ve výši 1.855.800,001 849 037,46 (NZDM) a ve výši 1.046.630,001 050 398,89,- Kč (SAS). Dále dotaci od Města Beroun dotaci ve výši 80 000,- Kč.

Po datu účetní závěrky nedošlo k žádným událostem, které by významným způsobem ovlivnily finanční situaci organizace v roce 202018.

Průměrný evidenční přepočtený počet zaměstnanců:

Průměrný evidenční přepočtený počet zaměstnanců k 31. 12. 2019 činil 56,24.



12 Účetní rozvaha

Zpracováno v souladu s
vyhláškou č. 504/2002 Sb.
ve znění pozdějších
předpisů

Účetní jednotka doručí výkaz
1x příslušnému fin. orgánu

ROZVAHA

sestavená k **31.12.2019**
(v tisících Kč)

IČO
22844560

Úč NO Úč 1 - 01

Název a sídlo účetní jednotky
Pro zdraví 21 z.ú.

Havlíčková 8, Beroun-Město
266 01 Beroun

Právní forma
zapsaný ústav

AKTIVA	řádek b	Stav k prvnímu dni účet. období	Stav k posled. dni účet. období
		1	2
A. Dlouhodobý majetek celkem	001		
A.I. I. Dlouhodobý nehmotný majetek celkem	002	6	6
1. Nehmotné výsledky výzkumu a vývoje	(012) 003		
2. Software	(013) 004		
3. Ocenitelná práva	(014) 005		
4. Drobný dlouhodobý nehmotný majetek	(018) 006	6	6
5. Ostatní dlouhodobý nehmotný majetek	(019) 007		
6. Nedokončený dlouhodobý nehmotného majetku	(041) 008		
7. Poskytnuté zálohy na dlouhodobý nehmotný majetek	(051) 009		
A.II. Dlouhodobý hmotný majetek celkem	010	20	20
1. Pozemky	(031) 011		
2. Umělecká díla a předměty	(032) 012		
3. Stavby	(021) 013		
4. Hmotné movité věci a jejich soubory	(022) 014		
5. Pěstební celky trvalých porostů	(025) 015		
6. Oospitá zvířata a jejich skupiny	(026) 016		
7. Drobný dlouhodobý hmotný majetek	(028) 017	20	20
8. Ostatní dlouhodobý hmotný majetek	(029) 018		
9. Nedokončený dlouhodobý hmotný majetek	(042) 019		
10. Poskytnuté zálohy na dlouhodobý hmotný majetek	(052) 020		
A.III. Dlouhodobý finanční majetek celkem	021		
1. Podíly - ovládaná nebo ovládající osoba	(061) 022		
2. Podíly - podstatný vliv	(062) 023		
3. Dluhové cenné papíry držené do splatnosti	(063) 024		
4. Zápůjčky organizačním složkám	(066) 025		
5. Ostatní dlouhodobé půjčky	(067) 026		
6. Ostatní dlouhodobý finanční majetek	(069) 027		
A.IV. Oprávky k dlouhodobému majetku celkem	029	-26	-26
1. nehmotným výsledkům výzkumu a vývoje	(072) 030		
2. softwaru	(073) 031		
3. ocenitelným právům	(074) 032		
4. drobnému dlouhodobému nehmotnému majetku	(076) 033	-6	-6
5. ostatnímu dlouhodobému nehmotnému majetku	(070) 034		
6. stavbám	(081) 035		
7. samostatným hmotným movitým věcem a souborům h	(082) 036	-4	-4
8. pěstebními celky trvalých porostů	(085) 037		
9. základnímu stádu a tažným zvířatům	(086) 038		
10. drobnému dlouhodobému hmotnému majetku	(088) 039	-16	-16
11. ostatnímu dlouhodobému hmotnému majetku	(089) 040		



13 Výkaz zisku a ztráty

Zpracováno v souladu s
vyhláškou č. 504/2002 Sb.
ve znění pozdějších
předpisů

VÝKAZ ZISKU A ZTRÁTY

Název a sídlo účetní jednotky
Pro zdraví 21 z.ú.

sestavěný k **31.12. 2019**
(v celých tis. Kč)

Havlíčková 8, Beroun-Město
266 01 Beroun

Účetní jednotka dovádí
1x příslušnému finančnímu
orgánu

ICO
22844660

Právní forma
zapsaný ústav

Název ukazatele	Činnosti			
	hlavní	hospodářská	7	celkem
	5	6	7	8
A. Náklady	3 078			3 078
I. Spotřebované nákupy a nakupované služby	513			513
1. Spotřeba materiálu, energie a ostatních neskladovatelých dodávek	127			127
2. Prodané zboží				
3. Opravy a udržování	29			29
4. Cestovné				
5. Náklady na reprezentaci				
6. Ostatní služby	357			357
II. Změny stavu zásob vlastní činnosti a aktivace				
7. Změna stavu zásob vlastní činnosti				
8. Aktivace materiálu, zboží a vnitřní organizačních služeb				
9. Aktivace dlouhodobého majetku				
III. Osobní náklady	2 536			2 536
10. Mzdové náklady	1 932			1 932
11. Zákonné sociální pojištění	604			604
12. Ostatní sociální pojištění				
13. Zákonné sociální náklady				
14. Ostatní sociální náklady				
IV. Daně a poplatky				
15. Daně a poplatky				
V. Ostatní náklady	28			28
16. Smluvní pokuty a úroky z prodání, ostatní pokuty a penále				
17. Odpis nedobytné pohledávky				
18. Nákladové úroky				
19. Kursové ztráty				
20. Dary				
21. Manka a škody				
22. Jiné ostatní náklady	28			28
VI. Odpisy, prodaný majetek, tvorba ra použití ezer				
23. Odpisy dlouhodobého majetku				
24. Prodaný dlouhodobý majetek				
25. Prodané cenné papíry a vklady				
26. Prodaný materiál				
27. Tvorba a použití rezerv a opravných položek				
VII. Poskytnuté příspěvky	1			1
28. Poskytnuté členské příspěvky a příspěvky účtované mezi org. složkami	1			1
VIII. Daň z příjmů				
29. Daň z příjmů				
Náklady celkem	3 078			3 078



14 Kontaktní údaje

Pro zdraví 21 z.ú.
Havlíčkova 8
26601 Beroun - Centrum
www.prozdravi21.cz

V Berouně dne 29.4.2020

Mgr. Zdeňka Hylasová Benešová

.....
ředitelka

V Berouně dne 29.4.2020

MUDr. Daniel Hylas

.....
předseda správní rady