



PRO ZDRAVÍ 21 z. ú.
VÝROČNÍ ZPRÁVA 2018



Úvod

“Stejně jako v předchozích letech, jsme se i v roce 2018 snažili přispívat ke komplexní (biopsychosociální) podpoře zdraví zaměřováním se na poskytování psychosociálních služeb. Kromě samotného poskytování služeb jsme usilovali o podporu metodické práce zaměřené na systémové spojení a konkrétní možnosti ve změně v přístupu k biopsychosociálním symptomům.”

Srdečně děkujeme všem dětem, dospívajícím, rodinám i souvisejícím institucím

Za Pro zdraví 21 z.ú.

V Berouně dne 28.6.2019

Mgr. Zdeňka Hylasová Benešová



Poslání a cíle

Hlavním posláním Pro zdraví 21z. ú. je přispívat k komplexní (biopsychosociální) podpoře zdraví definovaném v dokumentu Zdraví 21 Mezinárodní zdravotnické organizace (WHO) jako stav tělesné, psychické a sociální pohody zaměřením se na poskytování psychosociálních služeb na úrovni primární a sekundární prevence.

Problematika, na kterou reagujeme

Naše aktivity reagují na problematiku podpory zdraví :

- orientující se převážně na fyzické zdraví
- podceňující psychické a sociální zdraví
- absence důrazu na souvztažnost biopsychosociálních aspektů v rozvoji a léčbě onemocnění
- vlivu stresu v rozvoji a léčbě onemocnění
- vlivu kvality vztahů na zdraví a nemoc
- s ohledem na kvalitu životního stylu



Poskytované služby

Sociální služby

Nízkoprahové zařízení pro děti a mládež
Sociálně aktivizační služby pro rodiny s dětmi

Poradenství

Rozvodové poradenství
Poradenství zdravotní prevence

Psychoterapie

Psychoterapeutické konzultace

Vzdělávání

Vzdělávání pro veřejnost
Další vzdělávání pedagogických pracovníků



Nízkoprahové zařízení pro děti a mládež

Nízkoprahové zařízení pro děti a mládež spadající dle zákona č. 108/2006. Sb., o sociálních službách do služeb primární prevence poskytovalo dětem a mládeži následující základní činnosti:

- a) Zprostředkování kontaktu se společenským prostředím
- b) Výchovně vzdělávací a aktivizační činnosti
- c) Sociálně – terapeutické činnosti
- d) Pomoc při obhajování oprávněných zájmů a práv a při obstarávání osobních záležitostí

Celkový počet podpořených dětí a mládeže: 177

Ambulantní a terénní forma :

Věkové kategorie: do 18 let	170
nad 18 let muži	7
nad 18 let ženy	0

Celkový časový rozsah: 6048 h

Ambulantní forma

Otevírací doba: pondělí až čtvrtek od 12 - 17 h

Terénní forma

Výkon terénní práce: pondělí až neděle dle individuálních potřeb a plánovaných aktivit pro děti a mládež



Doučování

Pomoc s přípravou na vyučování

V rámci sociálně – pedagogické práce v NZDM 21 pomáháme dětem a mládeži s přípravou na vyučování. Děti a mládež ze základních a středních škol se obracejí kdykoliv během otevíracích hodin naše pracovníky s žádostí o pomoc s přípravou na vyučování. Lektorkami/y doučování jsou sociální a pedagogičtí pracovníci a dobrovolníci z řad studentů SZŠ, SpgŠ, Gymnázíí, vyšších odborných a vysokých škol.

Individuální doučování

Předměty: rozsah předmětů ZŠ

Individuální doučování je organizováno na pravidelný čas po domluvě s pracovníky. Děti a mládež si volí předmět doučování. Předměty lze střídat.



Sociálně aktivizační služby pro rodiny s dětmi

Poslání

Posláním sociálně aktivizačních služeb pro rodiny s dětmi je podpora rodin při naplňování potřeb nezletilých dětí v případech, kdy je jejich optimální vývoj ohrožen vlivem sociálně nepříznivé situace.

Cílová skupina

Rodiny s nezletilými dětmi, jejichž optimální vývoj je ohrožen vlivem sociálně a ekonomicky nepříznivé situace.

Cíle

1. Sociální stabilizace rodiny

Činnosti směřující k podpoře ukotvení, nalezení místa, začlenění ve společnosti, nalezení statusu v souvislosti s okolním prostředím, s odstraněním nebo zmírněním nejzásadnějších problémů. Zprostředkování kontaktů a navázání dlouhodobé spolupráce s dalšími organizacemi.

2. Nasměrování rodiny k optimálnímu vývoji dětí

Rodina je již v zásadě ukotvena, stabilizována, začleněna a je potřeba pracovat na tom, aby si sama nastavovala optimální životní podmínky, aby dokázala hledat a najít nejvhodnější směr.

Ambulantní forma: úterý a čtvrtek 8 - 12 nebo individuálně dle potřeby

Terénní forma: v bydlišti rodiny, školy, širší sociální prostředí (pomoc při jednání se souvisejícími institucemi, lékaři, účast na volnočasových aktivitách apod.)

Výkon terénní práce: pondělí až pátek 7 - 21

Celkový počet podpořených osob v rodinách:

Děti do 18 let: 41 osob

Muži nad 18 let: 13 osob

Ženy nad 18 let: 26 osob



“Rodiče navždy”

Kurz pro rodiny “Rodiče navždy” je určen:

1. Rodičům, kteří přemýšlejí o rozvodu/rozchodu, rozvádějí se, nebo řeší situaci porozvodové péče a jejich namíření pozornosti směřuje k zajištění nejlepšího zájmu dítěte.
2. Rodičům, kteří si přejí co nejvíce dítěti usnadnit svůj rozvod, zvolit pro ně co nejvhodnější porozvodové uspořádání a zajistit mu co nejlepší porozvodovou péči.
3. Rodičům, kteří jsou spolu ve vztahu:
 - vyostřeného konfliktu, nebo ve vztahu dlouhodobých mírných či silnějších nesouladů (uvažují o rozvodu, hrozí jim rozvod, jsou v situaci před rozvodem, procházejí rozvodem, potýkají se s problematikou porozvodové péče o dítě),
 - kteří jsou chyceni do pastí komunikačního konfliktu v řešení zajištění péče o děti, bydlení a správy financí pro zajištění výchovy a péče o dítě,
 - uvědomují si potřebnost účasti obou rodičů na výchově a péči o své dítě, a proto si přejí spolupracovat v nejlepším zájmu svého dítěte.
4. Rodičům, kteří jsou si vědomi potřebnosti řešit náročnou situaci společně, chtějí čerpat z dynamiky skupiny – shledávají za přínosné v řešení své situace sdílet svou zkušenost, získat náhled na svou situaci z více úhlů pohledu a inspirovat se od ostatních členů kurzu potýkajících se s podobnou náročnou životní situací.
5. Dětem, jichž se dotýkají důsledky neshod mezi rodiči.

Forma: skupinová, individuální



Poradna zdravotní prevence

Posláním Poradny je zdravotní a výživová prevence přispívající k podpoře zdraví v jeho biopsychosociálních a spirituálních aspektech.

Hlavním cílem Poradny je **pozitivní změna životního stylu**, která vede k:

- podpoře mobilizace samoúdržavných schopností organismu
- podpoře zdraví v oblasti tělesné, psychické, sociální a spirituální
- prevenci onemocnění nebo recidivy onemocnění, odstranění nebo zmírnění symptomů nemoci

Cílová skupina

Klienti (nebo jejich blízcí), kteří jsou rozhodnutí:

- převzít odpovědnost za své vlastní zdraví
- vnímají spoluodpovědnost za zdraví svých blízkých
- doplnit klasickou léčbu orientovanou na tělo pozitivní změnou životního stylu

Služby poradny:

- lékařská konzultace – posouzení celkového zdravotního stavu klienta
- lékařská situační a krizová intervence (orientace v možnostech léčby)
- poradenství v oblasti zdravotní a výživové prevence (podpora zdravého životního stylu)
- případové setkání (setkání rodinných příslušníků a odborných pracovníků)
- rodinné setkání (podpora zapojení všech členů rodiny do podpory zdraví)
- kolaborativní přístup (spolupráce s dalšími lékaři)
- vyhodnocování potřeb
- nácvik relaxačních technik



Psychoterapie a konzultace

V konzultační praxi vycházíme zejména ze systemické psychoterapie zaměřené na řešení, hypnoterapie, narativní, dialogické a kolaborativní praxe.

Potíže vhodné pro psychotherapeutickou konzultaci :

- Nespecifikované úzkosti, které vás zneklidňují
- Deprese (podzimní, víkendové), smutek
- Složitá rodinná situace, ve které se potřebujete vyznat a hledat řešení
- Partnerské a manželské obtíže (příchod potomka, krize středního věku, sex...)
- Rozchod, rozvod
- Nezpracované zážitky z minulosti, které vám nedají spát
- Pocit selhání, ztráty, beznaděje, osamělosti
- Chronické nebo vážné onemocnění v rodině
- Osobnostní růst a rozvoj
- Změna zaměstnání, stěhování
- Úmrtí v rodině



Další vzdělávání pedagogických pracovníků

Na základě akreditace Ministerstva školství, mládeže a tělovýchovy k realizaci vzdělávacích programů akreditovaných pro účely zákona č. 563/2004 Sb., o pedagogických pracovnících a o změně některých zákonů, ve znění pozdějších předpisů byla v roce 2016 započata realizace projektu Zaměřeno na Život a dokončena v červnu 2018.

Název projektu: Zaměřeno na Život – Učitel v roli Tvůrce

Operační program Výzkum, vývoj a vzdělávání

Název: Inkluzivní vzdělávání

Prioritní osa: 3 Rovný přístup ke kvalitnímu předškolnímu, primárnímu a sekundárnímu vzdělávání

Číslo výzvy: 02_15_007

Registrační číslo projektu: CZ.07.4.68/0.0/0.0/15_005/0000054 |

Partner: ACADEMIA IREAS, o.p.s.

Obsah projektu:

Projekt se zaměřoval především na podporu žáků ze socioekonomicky znevýhodněného a kulturně odlišného prostředí, přičemž vycházel ze znalosti berounských regionálních potřeb a zároveň zkušeností expertních odborníků mimo region Beroun. Podpora dosahování školní úspěšnosti žáků a minimalizace ohrožení předčasným odchodem z hlavního vzdělávacího proudu žáků si kladla za cíl nastavit systémovou spolupráce na základních školách tak, aby docházelo k co nejefektivnější podpoře úspěchu pro každého žáka a implementaci principů a hodnot inkluzivního vzdělávání ve školách i v prostředí mimo školu. Bylo využito bude nástrojů metodické podpory ŠPP a jejich rozšíření, přenosu podpořené dobré praxe z partnerské na ostatní zapojené školy. Vzdělávání pedagogů bude dále sloužit k posílení jejich kompetencí a dovedností potřebných pro odstraňování překážek ve vzdělávání.

Akreditované vzdělávací programy:

Zaměřeno na Život

Rám k Obrazu

Když to klape!

Jako ryba ve vodě!

S myšlenkou na konec

Na plný plyn!

Ve světě změn

Mentoring a kolegiální poradenství do škol

Cílová skupina: učitelé a pedagogičtí pracovníci:

Celkový počet účastníků celého cyklu kurzu: 34



Příměstské tábory

V roce 2018 proběhlo sedm běhů letních tematických příměstských táborů pro děti od šesti do dvanácti let.

Harry Potter

Malá mořská víla

Starověký Egypt

Cesta kolem světa

Avengers

Hledá se Nemo

Návrat do minulosti



Účast v systémovém spojení

Členství v České lékařské společnosti v sekci:

- pro psychosomatickou medicínu
- v psychiatrické společnosti

Členství v Místním akčním plánu rozvoje vzdělávání:

- v Řídícím výboru, pracovních skupinách, v pracovní skupině pro neformální vzdělávání, inkluzi a rovné příležitosti

Další členství:

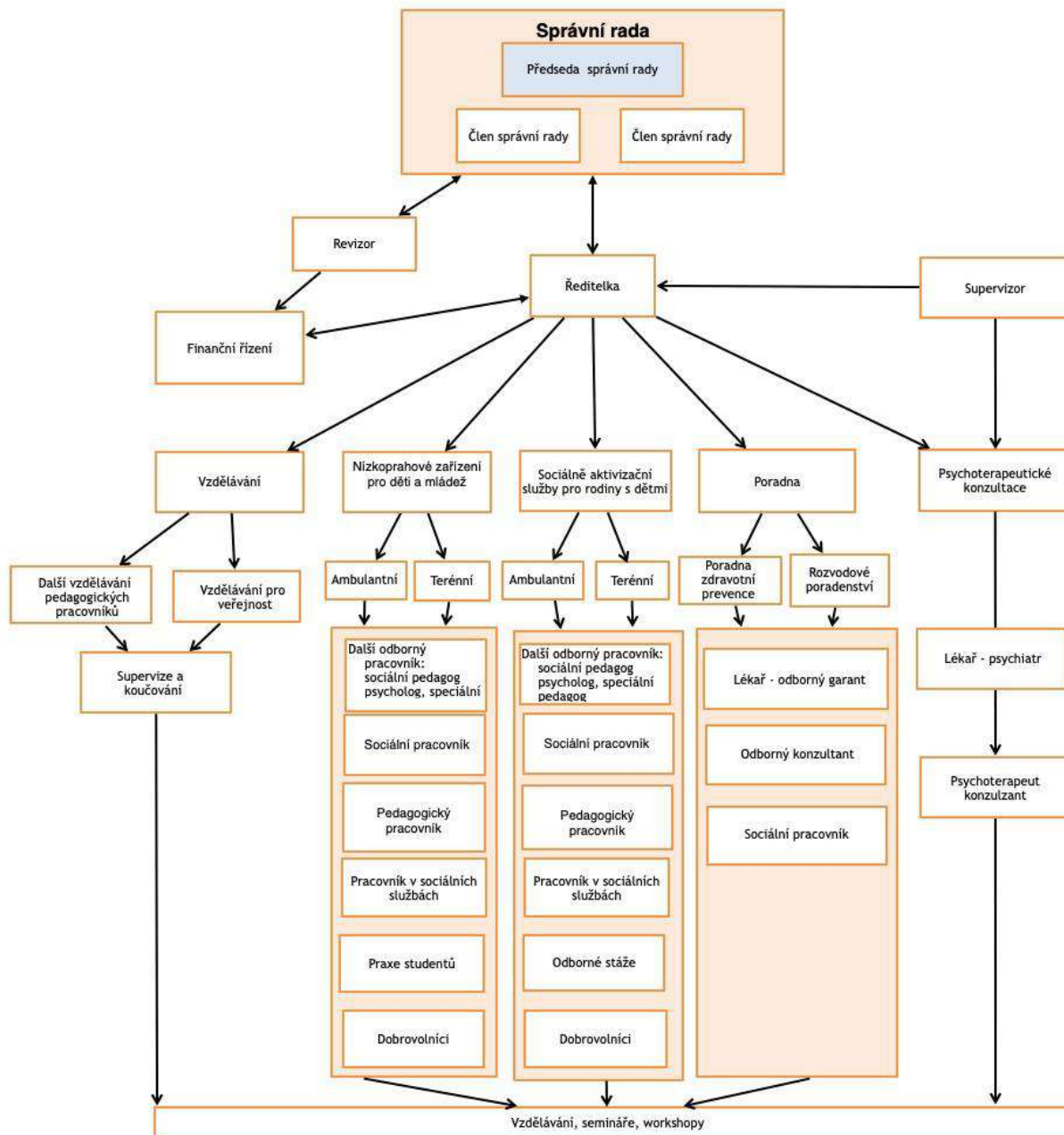
- v Místním akčním plánu rozvoje sociálních služeb - pracovní skupina Rodiny s dětmi
- Komunitním plánování sociálních služeb Beroun
- Koordinační skupiny sociálních služeb Beroun
- Členství v pracovní skupině nízkoprahových a terénních služeb pro děti a mládež Středočeského kraje

Spolupráce s:

- Mateřské školy
- Základní školy
- Střední školy
- Vyšší odborné a vysoké školy



Organizační struktura Pro zdraví 21 z.ú.





Účetní metody

Účetní metody:

a) účetní zásady

Účetnictví je vedeno na základě historických cen.

b) Drobný majetek

- Od 3 tisíc do 40 tisíc drobný hmotný majetek, pořízení účtováno na účtu 501 001
- Od 3 tisíc do 60 tisíc drobný nehmotný majetek, pořízení účtováno na účtu 518 030
- neodepisuje se, vedena evidence majetku, která je přílohou závěrky

c) Majetek odepisovaný

- nad 40 tisíc dlouhodobý hmotný majetek
- nad 60 tisíc dlouhodobý nehmotný majetek
- pořízení a zařazení do užívání pomocí účtů skupiny 0, účetní odpisy uplatňovány měsíčně pomocí syntetického účtu 551, daňové odpisy uplatňovány rovnoměrně

d) pohledávky

Pohledávky jsou vykázány v nominální hodnotě. Opravné položky k pohledávkám nebyly v tomto účetním období utvořeny

Doplňující informace k rozvaze

Evidence dlouhodobého majetku

Je evidován již odepsaný dlouhodobý hmotný majetek ve výši 19.176,- Kč a dlouhodobý nehmotný majetek ve výši 6.000,- Kč (také již odepsaný).

V tomto roce došlo k pořízení drobného dlouhodobého majetku v hodnotě 41.335,- Kč, který je veden v podrozvahové evidenci.

Poskytnuté provozní zálohy

Nejsou evidovány zálohy pro dodavatele..

Náklady příštích období:

Zde je evidována platba na doměnu a pojištění roku 2019 a ve výši 6.361,28 Kč

Výdaje příštích období

Nejsou evidovány

Výnosy příštích období

Nejsou evidovány výnosy pro období 2019

Pohledávky a závazky:

Souhrnná výše pohledávek po lhůtě splatnosti činí 0,- Kč.

Souhrnná výše závazků po lhůtě splatnosti činí Kč 7.200,- Kč a ve lhůtě splatnosti 8.469,- Kč

Organizace neeviduje žádné pohledávky, od jejichž splatnosti uplynula doba delší než 3 roky

Organizace neeviduje žádné závazky, od jejichž splatnosti uplynula doba delší než 3 roky

Ostatní informace

Organizace měla v roce 2018 příjmy ze státního rozpočtu a Evropského sociálního fondu ve výši 1 849 037,46 (NZDM) a ve výši 1 050 398,89,- Kč (SAS). Dále dotaci od Města Beroun dotaci ve výši 80 000,- Kč.

Po datu účetní závěrky nedošlo k žádným událostem, které by významným způsobem ovlivnily finanční situaci organizace v roce 2018.

Průměrný evidenční přepočtený počet zaměstnanců:

Průměrný evidenční přepočtený počet zaměstnanců k 31. 12. 2018 činil 6,24.



Zpracováno v souladu s
vyhláškou č. 504/2002 Sb.
ve znění pozdějších
předpisů

Úč NO Úč 1 - 01

ROZVAHA

Název a sídlo účetní jednotky
Pro zdraví 21 z.ú.

Účetní jednotka doručí výkaz
1x příslušnému fin. orgánu

sestavená k **31.12. 2018**
(v tisících Kč)

Havlíčková 8, Beroun-Město
266 01 Beroun

Právní forma
zapsaný ústav

IČO
22844660

AKTIVA		řádek b	Stav k prvnímu dni účet. období	Stav k posled. dni účet. období
			1	2
A. Dlouhodobý majetek celkem		001		
A.I. I. Dlouhodobý nehmotný majetek celkem		002	6	6
1.	Nehmotné výsledky výzkumu a vývoje (012)	003		
2.	Software (013)	004		
3.	Ocenitelná práva (014)	005		
4.	Drobný dlouhodobý nehmotný majetek (018)	006	6	6
5.	Ostatní dlouhodobý nehmotný majetek (019)	007		
6.	Nedokončený dlouhodobý nehmotného majetku (041)	008		
7.	Poskytnuté zálohy na dlouhodobý nehmotný majetek (051)	009		
A.II. Dlouhodobý hmotný majetek celkem		010	20	20
1.	Pozemky (031)	011		
2.	Umělecká díla a předměty (032)	012		
3.	Stavby (021)	013		
4.	Hmotné movité věci a jejich soubory (022)	014		
5.	Pěstičské celky trvalých porostů (025)	015		
6.	Dospělá zvířata a jejich skupiny (026)	016		
7.	Drobný dlouhodobý hmotný majetek (028)	017	20	20
8.	Ostatní dlouhodobý hmotný majetek (029)	018		
9.	Nedokončený dlouhodobý hmotný majetek (042)	019		
10.	Poskytnuté zálohy na dlouhodobý hmotný majetek (052)	020		
A.III. Dlouhodobý finanční majetek celkem		021		
1.	Podíly - ovládaná nebo ovládající osoba (061)	022		
2.	Podíly - podstatný vliv (062)	023		
3.	Dluhové cenné papíry držené do splatnosti (063)	024		
4.	Zápůjčky organizačním složkám (066)	025		
5.	Ostatní dlouhodobé půjčky (067)	026		
6.	Ostatní dlouhodobý finanční majetek (069)	027		
A.IV. Oprávky k dlouhodobému majetku celkem		029	-26	-26
1.	nehmotným výsledkům výzkumu a vývoje (072)	030		
2.	softwaru (073)	031		
3.	ocenitelným právům (074)	032		
4.	drobnému dlouhodobému nehmotnému majetku (078)	033	-6	-6
5.	ostatnímu dlouhodobému nehmotnému majetku (079)	034		
6.	stavbám (081)	035		
7.	samostatným hmotným movitým věcem a souborům hmotných... (082)	036	-4	-4
8.	pěstičským celkům trvalých porostů (085)	037		
9.	základnímu stádu a tažným zvířatům (086)	038		
10.	drobnému dlouhodobému hmotnému majetku (088)	039	-16	-16
11.	ostatnímu dlouhodobému hmotnému majetku (089)	040		



B. Krátkodobý majetek celkem		041	451	504
B.I. Zásoby celkem		042		
1.	Materiál na skladě (112)	043		
2.	Materiál na cestě (119)	044		
3.	Nedokončená výroba (121)	045		
4.	Polotovary vlastní výroby (122)	046		
5.	Výrobky (123)	047		
6.	Mladá a ostatní zvířata a jejich skupiny (124)	048		
7.	Zboží na skladě a v prodejnách (132)	049		
8.	Zboží na cestě (139)	050		
9.	Poskytnuté zálohy na zásoby (314)	051		
B.II. Pohledávky celkem		052	4	
1.	Odběratelé (311)	053	4	
2.	Směnky k inkasu (312)	054		
3.	Pohledávky za eskontované cenné papíry (313)	055		
4.	Poskytnuté provozní zálohy (314)	056		
5.	Ostatní pohledávky (315)	057		
6.	Pohledávky za zaměstnanci (335)	058		
7.	Pohledávky za instit. soc. zabezp. a zdrav. poj. (336)	059		
8.	Daň z příjmu (341)	060		
9.	Ostatní přímé daně (342)	061		
10.	Daň z přidané hodnoty (343)	062		
11.	Ostatní daně a poplatky (345)	063		
12.	Nároky na dotace a ost. zúčt. se státním rozpočtem (346)	064		
13.	Nároky na dotace a ost. zúčt. s rozp. orgánů územ. sam. celků (348)	065		
14.	Pohledávky za společníky sdruženými ve společnosti (358)	066		
15.	Pohledávky z pevných termínových operací a opcí (373)	067		
16.	Pohledávky z emitovaných dluhopisů (375)	068		
17.	Jiné pohledávky (378)	069		
18.	Dohadné účty aktivní (388)	070		
19.	Opravná položka k pohledávkám (391)	071		
B.III. Krátkodobý finanční majetek celkem		072	441	498
1.	Peněžní prostředky v pokladně (211)	073		30
2.	Ceniny (213)	074		
3.	Peněžní prostředky na účtech (221)	075	441	468
4.	Majetkové cenné papíry (251)	076		
5.	Dlužné cenné papíry (253)	077		
6.	Ostatní cenné papíry (256)	078		
7.	Peníze na cestě (261)	080		
B.IV. Jiná aktiva celkem		081	6	6
1.	Náklady příštích období (381)	082	6	6
2.	Příjmy příštích období (385)	083		
AKTIVA CELKEM ř. 1 + 41		085	451	504



PASIVA		řádek b	Stav k prvnímu dni účet. období	Stav k posled. dni účet. období
			3	4
A. Vlastní zdroje celkem		086	164	195
A.I. Jméni celkem		087	1	1
1.	Vlastní jmění (901)	088	1	1
2.	Fondy (911)	089		
3.	Oceňovací rozdíly z přecenění finančního majetku a závazků (921)	090		
A.II. Výsledek hospodaření celkem		091	163	194
1. Účet hospodářského výsledku		092		31
2.	Hospodářský výsledek ve schvalovacím řízení (931)	093	21	
3.	Nerozdělený zisk, neuhrazená ztráta minulých let (932)	094	142	163
B. Cizí zdroje		095	287	309
B.I. Rezervy celkem		096		
1.	Rezervy (941)	097		
B.II. Dlouhodobé závazky celkem		098		
1.	Dlouhodobé úvěry (951)	099		
2.	Emitované dluhopisy (953)	100		
3.	Závazky z pronájmu (954)	101		
4.	Dlouhodobé přijaté zálohy (955)	102		
5.	Dlouhodobé směnky k úhradě (958)	103		
6.	Dohadné účty pasivní (389)	104		
7.	Ostatní dlouhodobé závazky (959)	105		
B.III. Krátkodobé závazky celkem		106	285	309
1.	Dodavatelé (321)	107	23	16
2.	Směnky k úhradě (322)	108		
3.	Přijaté zálohy (324)	109		
4.	Ostatní závazky (325)	110		
5.	Zaměstnanci (331)	111		
6.	Ostatní závazky vůči zaměstnancům (333)	112	134	176
7.	Závazky k inst. soc. zabezpečení a zdrav. poj. (336)	113	78	89
8.	Daň z příjmu (341)	114		
9.	Ostatní přímé daně (342)	115	16	25
10.	Daň z přidané hodnoty (343)	116		
11.	Ostatní daně a poplatky (345)	117		
12.	Závazky ze vztahu ke státnímu rozpočtu (346)	118		
13.	Závazky ze vztahu k rozpočtu orgánů územ. samosp. celků (348)	119	24	1
14.	Závazky z upsaných nesplacených cenných pap. a vkladů (367)	120		
15.	Závazky ke společnickým sdruženým ve společnosti (368)	121		
16.	Závazky z pevných termínových operací a opcí (373)	122		
17.	Jiné závazky (379)	123	10	2
18.	Krátkodobé úvěry (231)	124		
19.	Eskontní úvěry (232)	125		
20.	Emitované krátkodobé dluhopisy (241)	126		
21.	Vlastní dluhopisy (255)	127		
22.	Dohadné účty pasivní (389)	128		
23.	Ostatní krátkodobé finanční výpomoci (249)	129		
B.IV. Jiná pasiva celkem		130	2	
1.	Výdaje příštích období (383)	131	2	
2.	Výnosy příštích období (384)	132		
PASIVA CELKEM (ř.86+95)		134	451	504

Odesláno dne:

Razítko:

Podpis odpovědné osoby:

Podpis osoby odpovědné za sestavení:
Zdeňka Benešová

Okamžik sestavení:
26.03.2019



Zpracováno v souladu s
vyhláškou č. 504/2002 Sb.
ve znění pozdějších
předpisů

VÝKAZ ZISKU A ZTRÁTY

sestavěný k **31.12. 2018**

(v celých tis. Kč)

Název a sídlo účetní jednotky
Pro zdraví 21 z.ú.

Havlíčková 8, Beroun-Město
266 01 Beroun

Právní forma
zapsaný ústav

Účetní jednotka doručí:
1x příslušnému finančnímu
orgánu

IČO
22844660

Název ukazatele	Činnosti			
	hlavní	hospodářská		celkem
	5	6	7	8
A. Náklady	3 149			3 149
I. Spotřebované nákupy a nakupované služby	560			560
1. Spotřeba materiálu, energie a ostatních neskladovatelných dodávek	89			89
2. Prodané zboží				
3. Opravy a udržování	116			116
4. Cestovné				
5. Náklady na reprezentaci				
6. Ostatní služby	355			355
II. Změny stavu zásob vlastní činnosti a aktívace				
7. Změna stavu zásob vlastní činnosti				
8. Aktivace materiálu, zboží a vnitroorganizačních služeb				
9. Aktivace dlouhodobého majetku				
III. Osobní náklady	2 569			2 569
10. Mzdové náklady	1 933			1 933
11. Zákonné sociální pojištění	633			633
12. Ostatní sociální pojištění				
13. Zákonné sociální náklady				
14. Ostatní sociální náklady	3			3
IV. Daně a poplatky				
15. Daně a poplatky				
V. Ostatní náklady	20			20
16. Smluvní pokuty a úroky z prodlení, ostatní pokuty a penále				
17. Odpis nedobytné pohledávky				
18. Nákladové úroky				
19. Kursové ztráty				
20. Dary				
21. Manka a škody				
22. Jiné ostatní náklady	20			20
VI. Odpisy, prodaný majetek, tvorba ra použití ezerv a...				
23. Odpisy dlouhodobého majetku				
24. Prodaný dlouhodobý majetek				
25. Prodané cenné papíry a vklady				
26. Prodaný materiál				
27. Tvorba a použití rezerv a opravných položek				
VII. Poskytnuté příspěvky				
28. Poskytnuté členské příspěvky a příspěvky zúčtované mezi org. složkami				
VIII. Daň z příjmů				
29. Daň z příjmů				
Náklady celkem	3 149			3 149



Zpracováno v souladu s
vyhláškou č. 504/2002 Sb.
ve znění pozdějších
předpisů

VÝKAZ ZISKU A ZTRÁTY

Název a sídlo účetní jednotky
Pro zdraví 21 z.ú.

sestavený k **31.12.2018**

Havlíčková 8, Beroun-Město
266 01 Beroun

(v celých tis. Kč)

Právní forma
zapsaný ústav

Účetní jednotka doručí:
1x příslušnému finančnímu
organu

ICO
22844660

Název ukazatele	Činnosti			
	hlavní	hospodářská		celkem
	5	6	7	8
B. Výnosy	3 180			3 180
I. Provozní dotace	2 979			2 979
1. Provozní dotace	2 979			2 979
II. Přijaté příspěvky				
2. Přijaté příspěvky zúčtované mezi organizačními složkami				
3. Přijaté příspěvky (dary)				
4. Přijaté členské příspěvky				
III. Tržby za vlastní výkony a za zboží	162			162
Tržby za vlastní výkony a za zboží	162			162
IV. Ostatní výnosy	39			39
5. Smluvní pokuty, úroky z prodlení, ostatní pokuty a penále				
6. Platby za odespané pohledávky				
7. Výnosové úroky	2			2
8. Kursové zisky				
9. Zúčtování fondů				
10. Jiné ostatní výnosy	37			37
V. Tržby z prodeje majetku				
11. Tržby z prodeje dlouhodobého nehmotného a hmotného majetku				
12. Tržby z prodeje cenných papírů a podílů				
13. Tržby z prodeje materiálů				
14. Výnosy z krátkodobého finančního majetku				
15. Výnosy z dlouhodobého finančního majetku				
Výnosy celkem	3 180			3 180
C. Hospodářský výsledek před zdaněním	31			31
D. Hospodářský výsledek po zdanění	31			31

Odesláno dne:	Razítko :	Podpis odpovědné osoby :	Podpis osoby odpovědné za sestavení: Zdeňka Benešová	Datum sestavení: 26.03.2019
---------------	-----------	--------------------------	---	--------------------------------



Kontakty

Kontaktní údaje

Pro zdraví 21 z.ú.
Havlíčkova 8
26601 Beroun - Centrum
www.prozdravi21.cz

V Berouně dne 28.6. 2019

.....
Mgr. Zdeňka Hylasová Benešová
ředitelka

V Berouně dne 28.6. 2019

.....
MUDr. Daniel Hylas
předseda správní rady