

Pro zdraví 21, z. ú.
Výroční zpráva 2023




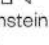

Středočeský kraj



 Beroun



**Měníme své okolí.
S odvahou.**

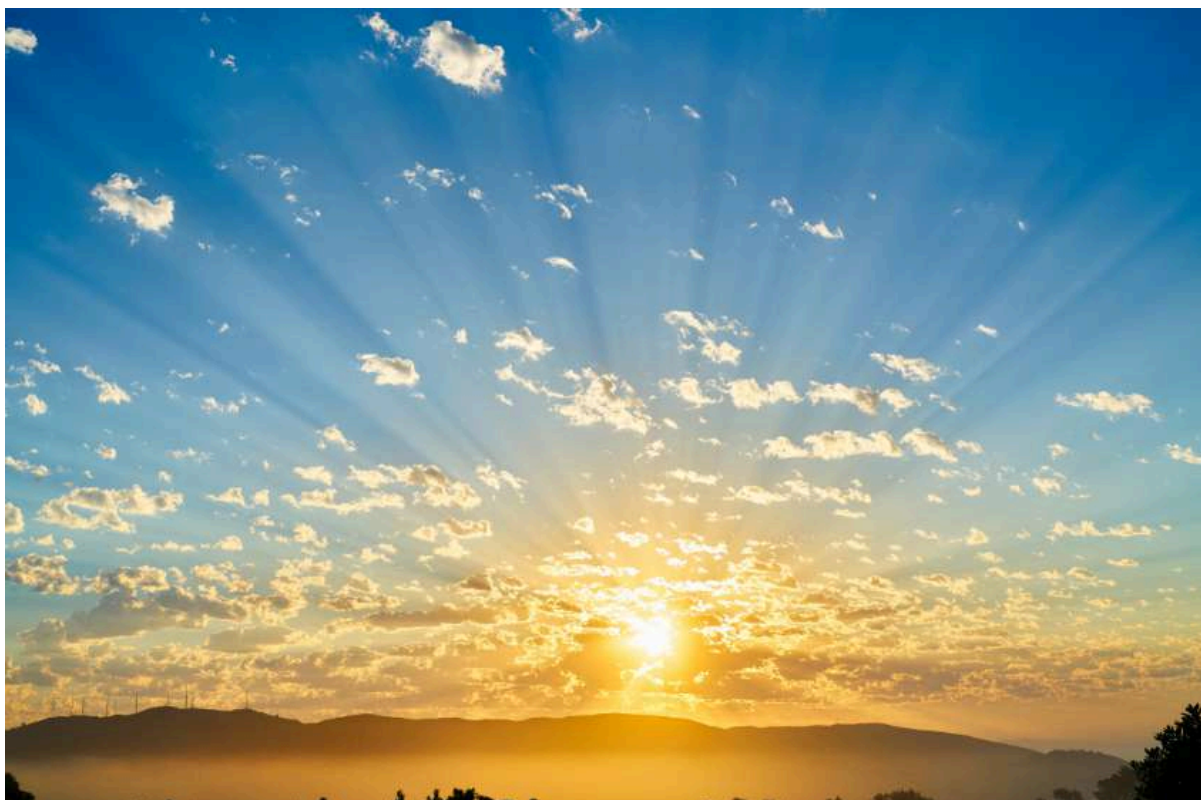
Iceland 
Liechtenstein 
Norway  Active
citizens fund

| Nadace OSF



Úvod	3
1. Poslání a cíle organizace	4
1.1. Problematika, na kterou reagujeme.....	4
1.2. Poskytované služby.....	5
1.2.1. Centrum duševního zdraví pro děti a adolescenty.....	5
1.2.2. Nízkoprahové zařízení pro děti a mládež.....	5
2. Organizační struktura Pro zdraví 21 z.ú.	6
3. Centrum duševního zdraví pro děti a adolescenty	7
3.1. Poslání.....	7
3.2. Cílová skupina.....	7
3.3. Jak pracuje multidisciplinární tým.....	7
3.4. Služby poskytované CDZ - D.....	8
3.4.1. Denní služby (ambulantní péče).....	8
3.4.2. Mobilní služby (terénní péče).....	8
3.4.3. Spádová oblast CDZ - D.....	8
3.4.4. CDZ - D jako součást Reformy psychiatrické péče:.....	8
3.5. Zdravotní služby.....	9
3.6. Sociálně aktivizační služby pro rodiny s dětmi.....	10
5. Táborové dny	12
6. Projekty	13
6.1. Strengthening the capacity of community mental health services in Czechia by providing MHPSS to UA refugees and host population.....	13
6.2. Péče o duševní zdraví dětí a mladistvých z Ukrajiny.....	14
6.3. Digitální podpora provozu Centra duševního zdraví pro děti a mladistvé.....	14
7. Mezioborová a multidisciplinární spolupráce	15
7.1. Spolupráce ve prospěch dětí a dospívajících:.....	15
8. Příloha účetní uzávěrky	17
9. Účetní rozvaha	21
10. Výkaz zisku a ztráty	25
11. Kontaktní údaje	28

Úvod



V roce 2023 organizace pokračovala v poskytování komplexní zdravotní, sociální a pedagogické služby Centra duševního zdraví pro děti a adolescenty prostřednictvím ambulantní a terénní formy práce. Po celý rok organizace zajišťovala bezplatné poskytování služeb Centra duševního zdraví ukrajinským uprchlíkům v rámci projektu Aliance center duševního zdraví. Organizace se rovněž zaměřila na zefektivnění a optimalizaci procesů Centra duševního zdraví prostřednictvím projektu Digitální podpora provozu Centra duševního zdraví pro děti a mladistvé, podpořeného Nadací OSF v rámci programu Active Citizens Fund.

V závěru roku navázala organizace spolupráci s Národním ústavem duševního zdraví v rámci chystaného projektu Gradient, zaměřeného na dialekticko-behaviorální terapii (DBT), strukturovaného terapeutického přístupu, který klientům předává praktické dovednosti pro efektivní řešení emocionálních potíží a mezilidských konfliktů.

Srdečně děkujeme Středočeskému kraji, městu Beroun, Alianci center duševního zdraví, Nadaci OSF a Nadaci Tipsport za finanční a metodickou podporu a za jejich aktivní a partnerský přístup.

Za Pro zdraví 21 z.ú.

V Berouně dne 28.6.2024

PhDr. Zdeňka Benešová

1. Poslání a cíle organizace



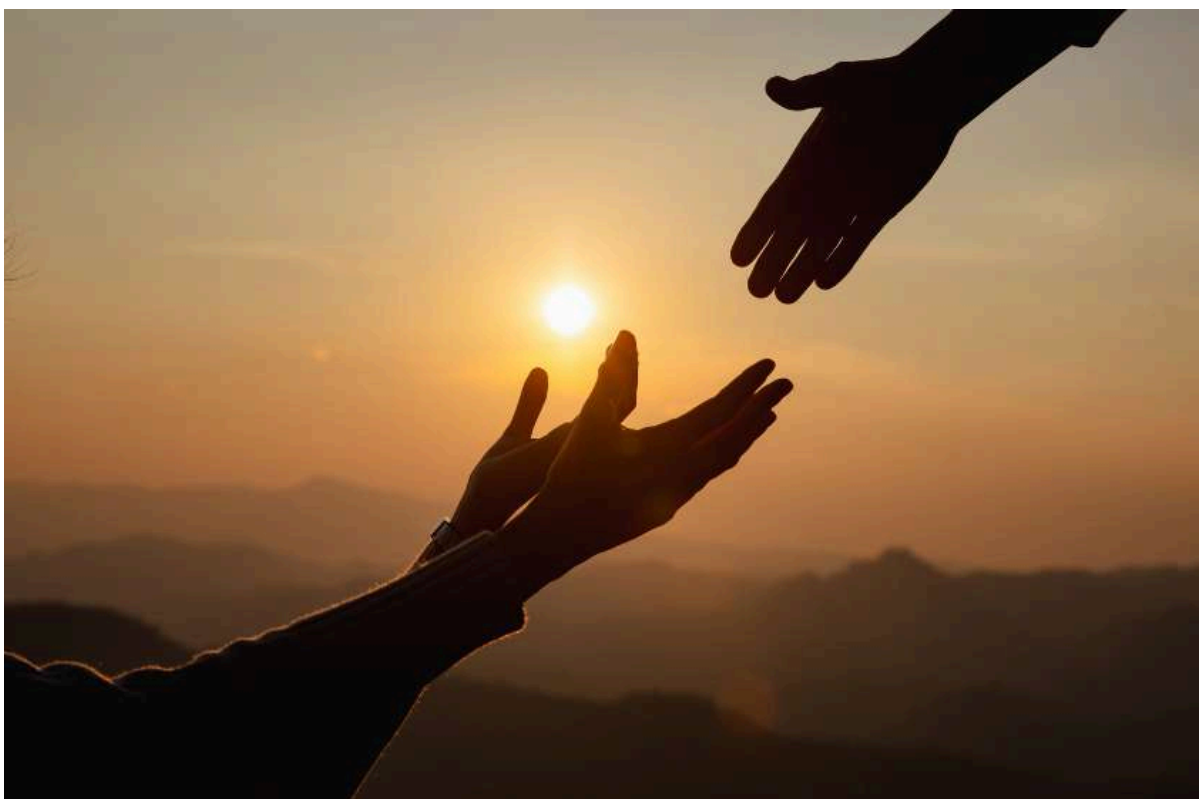
Hlavním posláním Pro zdraví 21, z.ú. je přispívat ke komplexní (biopsychosociální) podpoře zdraví, která je definována v dokumentu Zdraví 21 Mezinárodní zdravotnické organizace (WHO) jako stav tělesné, psychické a sociální pohody.

1.1. Problematika, na kterou reagujeme

Naše aktivity reagují na problematiku podpory zdraví:

- orientující se převážně na fyzické zdraví
- podceňující psychické a sociální zdraví
- s absencí důrazu na souvztažnost biopsychosociálních aspektů zdraví v rozvoji a léčbě onemocnění
- podceňující vliv stresu v rozvoji a léčbě onemocnění
- ve vztahu k vlivu kvality vztahů k sobě samému a druhým lidem na zdraví a nemoc
- opomíjející vliv kvality životního stylu na zdraví a nemoci

1.2. Poskytované služby



1.2.1. Centrum duševního zdraví pro děti a adolescenty

Zdravotní služby

- dětská a dorostová psychiatrie
- klinická psychologie
- péče sestry pro psychiatrii
- rodinná terapie

Sociální služby

- sociálně aktivizační služby pro rodiny s dětmi

Poradenství

- rozvodové poradenství
- poradenství zdravotní prevence

Psychoterapie

- psychoterapeutické konzultace

Vzdělávání

- vzdělávání pro veřejnost

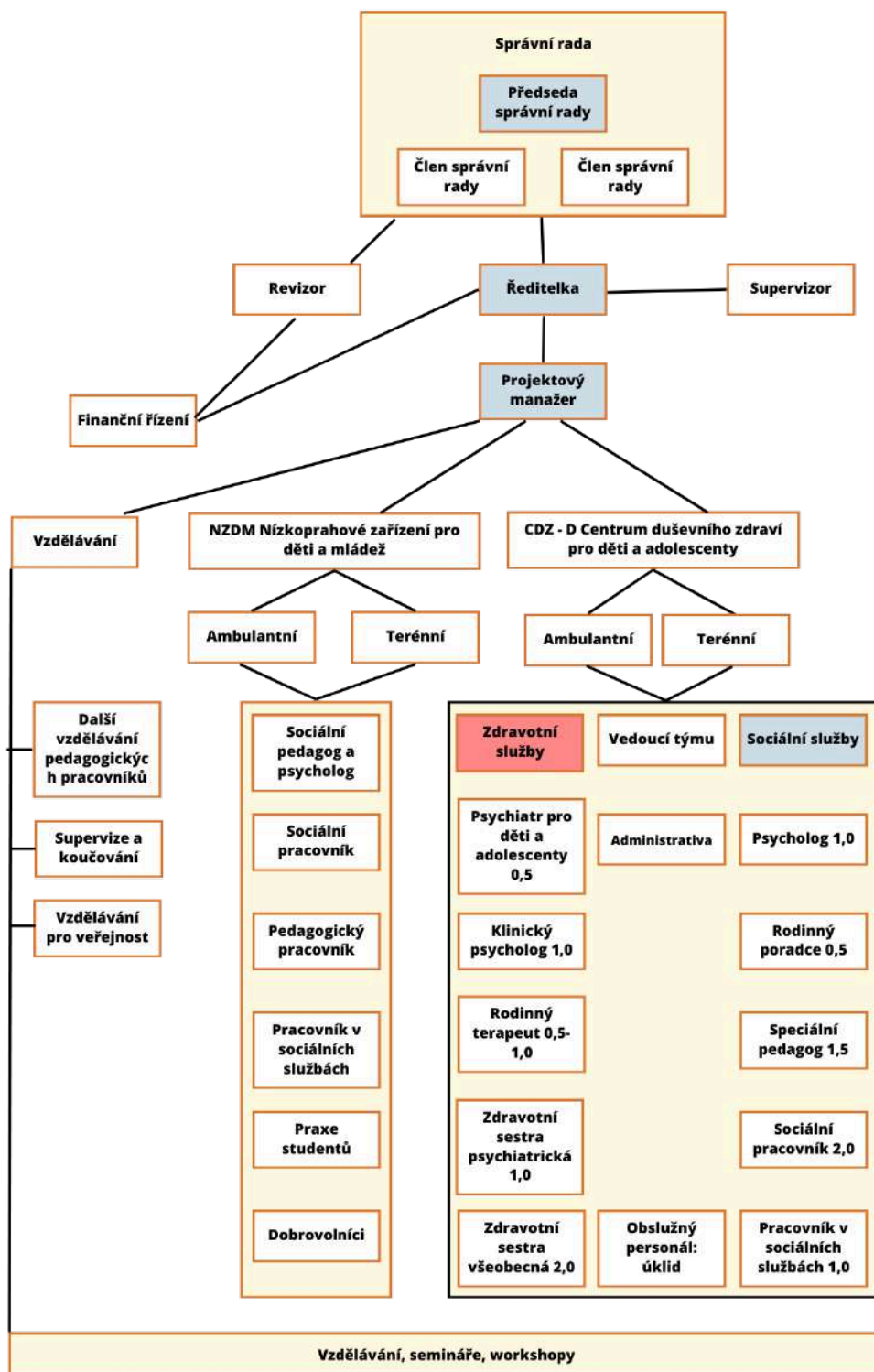
1.2.2. Nízkoprahové zařízení pro děti a mládež

Základní činnosti

- výchovné, vzdělávací a aktivizační činnosti
- zprostředkování kontaktu se společenským prostředím
- sociálně terapeutické činnosti
- pomoc při uplatňování práv, oprávněných zájmů a při obstarávání osobních záležitostí

2. Organizační struktura Pro zdraví 21 z.ú

Pro zdraví 21 - organizační struktura



3. Centrum duševního zdraví pro děti a adolescenty



Centrum duševního zdraví pro děti a adolescenty (CDZ - D) poskytuje svým klientům/pacientům komplexní zdravotní, sociální pedagogické služby v oblasti duševního zdraví.

3.1. Poslání

Hlavním posláním CZD - D je zajistit pro děti a adolescenty po nezbytně nutnou dobu včasnou péči mezi ambulantní a ústavní péčí/hospitalizací, ve které jsou mobilizovány zdroje klienta/pacienta v jeho přirozeném prostředí v rámci předcházení ústavní péče/hospitalizace.

3.2. Cílová skupina

Děti a adolescenti ve věku 0 -18+ Rodiče (nebo jiné osoby odpovědné za výchovu a péči o dítě/adolescenta).

3.3. Jak pracuje multidisciplinární tým

CDZ - D realizuje svou činnost za využití provázané multidisciplinární spolupráce interních pracovních profesí, interních služeb organizace a externích služeb/subjektů tak, aby byl maximálně využitý jejich společenský potenciál znalostí, zkušeností a intervencí ve prospěch dítěte/adolescenta, jeho rodiny a širšího sociálního prostředí. Prospěchem je myšlena

maximální možná podpora dítěte/adolescenta v individuálním procesu sociálního začlenění, předcházení a rozvoji duševního onemocnění a usilování o zotavení dětí a adolescentů s již diagnostikovaným duševním onemocněním v souladu s posláním zdravotních a sociálních služeb.

3.4. Služby poskytované CDZ - D

3.4.1. Denní služby (ambulantní péče)

Ambulantní péče probíhá částečně skupinově (v rámci rozvrhu aktivit pro děti, adolescenty, či další členy rodiny, kteří jsou do skupin zařazováni), část individuálně dle možností dětí, adolescentů a jejich rodin.

3.4.2. Mobilní služby (terénní péče)

Mobilní služby jsou poskytovány v přirozeném prostředí klienta/pacienta (domov, školská zařízení), v ústavním zařízení/při hospitalizaci.

CDZ - D spolupracuje ve svém regionu s dalšími službami péče o děti a adolescenty obecně i individualizovaně, na základě potřeb konkrétního pacienta/klienta. Jedná se zejména o zdravotnická zařízení, dětské a dorostové psychiatrické ambulance, psychiatrické ambulance pro dospělé pacienty, lůžková pedopsychiatrická a psychiatrická zařízení, pediatrická lůžková a ambulantní zařízení, ambulance klinických psychologů, psychoterapeutická zařízení, školská zařízení (PPP, SPC, SVP, dětské domovy, dětské domovy se školou, výchovné ústavy atd.), služby sociální péče, úřady (úřad práce, OSPOD, osoby pověřené k výkonu SPOD) atd.

3.4.3. Spádová oblast CDZ - D

- ORP Beroun
- ORP Hořovice
- vybrané oblasti Praha – Západ: Rudná (Drahelčice, Nučice, Tachlovice, Dobříč, Jinočany, Chrástany, Rudná, Úhonice, Ptice, Červený Újezd), Hostivice (Chýně, Hostivice, Jeneč, Dobrovíz, Kněževes, Tuchoměřice, Středokluky), Řevnice (Řevnice, Lety) Dobřichovice (Dobřichovice, Lety, Karlík, Všenory), Černošice (Černošice, Vonoklasy, Roblín, Třebotov, Kosov, Kosoř, Choteč, Chýnice, Zbuzany, Ořech, Chýnice)

3.4.4. CDZ - D jako součást Reformy psychiatrické péče:

CDZ - D (dříve MTDZ) je pilotním programem MZČR realizovaným v rámci plánovaných opatření Strategie reformy psychiatrické péče schválené MZČR.

Služby Centra duševního zdraví pro děti a adolescenty jsou poskytovány ZCELA ZDARMA

3.5. Zdravotní služby



Zdravotní služby zajišťují v Centru duševního zdraví pro děti a adolescenty služby:

- dětské a dorostové psychiatrie
- klinické psychologie
- péče sestry pro psychiatrii, garantující péči všeobecné sestry
- rodinné terapie

Cíle:

- předcházení rozvoji duševního onemocnění
- podpora zotavení dětí a adolescentů s duševním onemocněním
- zvýšení kvality života dětí a adolescentů s duševním onemocněním

Časová dostupnost služeb:

Denní služby (ambulantní)

Hlavní provozní doba: Pondělí až pátek 8,00 – 16,00 h (až 18h dle potřeby) Sobota a neděle dle potřeby od 9,00 do 17,00h

Mobilní služby (terénní)

Hlavní provozní doba: Pondělí až pátek 9,00 – 17,00, v případě potřeby pondělí až neděle 7,00 – 21,00 h (dle domluvy pracovníka s klientem)

Celkový počet pacientů zdravotních služeb v období: 350

3.6. Sociálně aktivizační služby pro rodiny s dětmi



Poslání

Posláním sociálně aktivizačních služeb pro rodiny s dětmi je podpora rodin při naplňování potřeb nezletilých dětí v případech, kdy je jejich optimální vývoj ohrožen vlivem sociálně nepříznivé situace.

Cílová skupina

Rodiny s nezletilými dětmi, jejichž optimální vývoj je ohrožen vlivem sociálně a ekonomicky nepříznivé situace.

Cíle 1. Sociální stabilizace rodiny Činnosti směřující k podpoře ukotvení, nalezení místa, začlenění ve společnosti, nalezení statusu v souvislosti s okolním prostředím, s odstraněním nebo zmírněním nejzásadnějších problémů. Zprostředkování kontaktů a navázání dlouhodobé spolupráce s dalšími organizacemi.

Cíle 2. Nasměrování rodiny k optimálnímu vývoji dětí Rodina je již v zásadě ukotvena, stabilizována, začleněna a je potřeba pracovat na tom, aby si sama nastavovala optimální životní podmínky, aby dokázala hledat a najít nejvhodnější směr.

Ambulantní forma:

Pondělí- pátek: 8:00-16:00

Sobota, neděle: 9:00-17:00 (po předchozí domluvě)

Terénní forma: v bydlišti rodiny, školy, v širším sociálním prostředí (pomoc při jednání se souvisejícími institucemi, lékaři, účast na volnočasových aktivitách apod.)

Výkon terénní práce: pondělí až pátek 7 - 21

Celkový počet podpořených osob v rodinách: 333

Děti do 18 let: 302 osob

Muži nad 18 let: 11
Ženy nad 18 let: 20
Počet rodin: 327

4. Nízkoprahové zařízení pro děti a mládež NZDM 21



Nízkoprahové zařízení pro děti a mládež spadající dle zákona č. 108/2006. Sb., o sociálních službách do služeb primární prevence poskytovalo dětem a mládeži následující základní činnosti:

- zprostředkování kontaktu se společenským prostředím
- výchovně vzdělávací a aktivizační činnosti
- sociálně – terapeutické činnosti
- pomoc při obhajování oprávněných zájmů a práv a při obstarávání osobních záležitostí

Celkový počet podpořených dětí a mládeže: 173

Ambulantní a terénní forma:

Věkové kategorie:

do 18 let = 163

nad 18 let muži = 2

4 nad 18 let ženy = 8

Časová dostupnost služeb:

Ambulantní forma - otevírací doba:

pondělí až čtvrtek od 12 do 18 h

Terénní forma - výkon terénní práce: pondělí až neděle dle individuálních potřeb

Pomoc s přípravou na vyučování V rámci sociálně – pedagogické práce v NZDM 21 pomáháme dětem a mládeži s přípravou na vyučování v češtině a ukrajinštině. Děti a mládež ze základních a středních škol se obrací kdykoliv během otevíracích hodin naše pracovníky s žádostí o pomoc s přípravou na vyučování. Lektorkami/y doučování jsou sociální a pedagogičtí pracovníci a dobrovolníci z řad studentů SZŠ, SPgŠ, Gymnázíí, vyšších odborných a vysokých škol.

Předměty: rozsah předmětů ZŠ

5. Táborové dny



V roce 2023 proběhlo sedm tematických dnů pro děti od šesti do devatenácti let.

1. Pěší výlet + piknik
2. Senzorická procházka
3. Výlet do ZOO
4. Výlet na Karlštejn
5. Výlet do Koněpruských jeskyní
6. Masky a hudba
7. Šlapadla i děti

6. Projekty



V roce 2023 organizace samostatně zrealizovala či se zapojila do několika projektů, bezprostředně souvisejících s oblastí duševní zdraví nebo zaměřených na rozvoj organizace jako takové

6.1. Strengthening the capacity of community mental health services in Czechia by providing MHPSS to UA refugees and host population

Projekt byl realizován ve spolupráci s Aliancí center duševního zdraví za finanční podpory Světové zdravotnické organizace (WHO) v období březen- prosinec 2023.

Projekt poskytl psychosociální podporu a terapeutické služby, které pomáhají uprchlíkům vyrovnat se s psychickým stresem a tísní, snížit úzkost a depresi, posílit jejich sebedůvěru, a tím podpořit účast v integračních programech, komunitních aktivitách nebo např. posílit jejich dovednosti pro úspěšné zaměstnání, ale také např. zlepšit pozitivní zvládnání psychických obtíží. CDZ mohou poskytovat intenzivní podporu těm uprchlíkům z Ukrajiny, u nichž se objeví závažné duševní onemocnění. V případech uprchlíků hospitalizovaných v psychiatrických nemocnicích CDZ spolupracovalo s nemocnicí a podporovalo přístup orientovaný na zotavení a fungování v běžném životě. Zejména ukrajinská pracovnice zaměstnaná v týmu CDZ umožnila podporu při jejich návratu do běžného prostředí po kritické fázi hospitalizace a poskytují následnou sociální a zdravotní podporu.

6.2. Péče o duševní zdraví dětí a mladistvých z Ukrajiny

Projekt umožnil organizaci Pro zdraví 21 rozšířit nabídku služeb pro děti a mladistvé a jejich rodiny, pobývající v Berouně a okolí v důsledku vypuknutí války na Ukrajině. prostředky grantu byly využity ke spolufinancování pozice pracovnice v sociálních službách, kterou vykonávala rodilá ukrajinská mluvčí. Tímto způsobem jsme cílové skupině usnadnili přístup k sociálně-zdravotním službám v oblasti duševního zdraví, které organizace poskytuje v rámci Centra duševního zdraví pro děti a mladistvé a pomohli se zorientovat v soustavě místně dostupných návazných zdravotních a sociálních služeb. Pomoc byla určena nejen osobám, ohroženým rozvojem psychické nemoci na základě prožitých událostí, ale i těm, které se s duševními potížemi na Ukrajině se již léčily a potřebují návaznou péči. Za účelem odstranění jazykové bariéry byla nabízena možnost doprovodu a překladu rodilou mluvčí. Stabilizací duševního zdraví tak projekt posílil schopnost ukrajinských občanů se integrovat do běžného života v České republice.

Projekt Péče o duševní zdraví dětí a mladistvých z Ukrajiny je v období 7/2023- 12/2023 spolufinancován Nadací Tipsport, v rámci Integročního grantu: Na vlastních nohou na Berounsku 2023.

6.3. Digitální podpora provozu Centra duševního zdraví pro děti a mladistvé

Cílem projektu bylo zefektivnění a optimalizace procesů Centra duševního zdraví pro děti a adolescenty (dále jen CDZ-D). Reagoval na specifické potřeby v oblasti evidence klientů, plánování a naplňování služeb CDZ-D v souladu s nastaveným léčebným a terapeutickým plánem a prostorovou a personální kapacitou zařízení. Výstupem je digitální audit organizace, doplněný datovým modelem a databází údajů, které organizaci poskytnou nástroj pro další vývoj aplikace , která přispěje ke zkvalitnění a zefektivnění služeb v souladu s požadavky zdravotně-sociálního zařízení pedopsychiatrické péče.

„Projekt podpořila Nadace OSF v rámci programu Active Citizens Fund, jehož cílem je podpora občanské společnosti a posílení kapacit neziskových organizací. Program je financován z Fondů EHP a Norska.“

7. Mezioborová a multidisciplinární spolupráce



Mezioborová multidisciplinární spolupráce je důležitou a běžnou součástí praxe všech pracovníků organizace. Probíhá prostřednictvím spolupráce souvisejících subjektů při řešení nepříznivé sociální situace klientů a členství organizace nebo angažovaných pracovníků v odborných společnostech, pracovních skupinách a sekcích.

7.1. Spolupráce ve prospěch dětí a dospívajících:

Školská zařízení

- Mateřské školy Beroun a Králův dvůr
- Základní školy Beroun a Králův dvůr
- Střední školy Beroun

Sociální a psychologické služby a sociálně právní ochrana

- Orgán sociálně-právní ochrany dětí Beroun, Hořovice, Praha Západ
- Sociálně aktivizační služby
- Raná péče
- Pedagogicko-psychologická poradna Králův dvůr
- Centrum pedagogicko-psychologického poradenství Beroun

Zdravotní služby

- Pediatři a další odborní lékaři
- DPN Louny, Opařany, Bohnice, Motol, Plzeň

- Nemocnice Hořovice, Rehabilitační nemocnice Beroun

Členství v pracovních skupinách:

- Místním akční plán rozvoje sociálních služeb - pracovní skupina rodiny s dětmi
- Koordinační skupina sociálních služeb Beroun
- Komunitním plánování sociálních služeb Beroun (pracovní skupina rodiny s dětmi)
- Místní akční plán rozvoje vzdělávání (řídící výbor, pracovní skupina pro neformální vzdělávání, inkluzi a rovné příležitosti)
- Pracovní skupina pro děti vyžadující podporu v oblasti duševního zdraví v rámci reformy psychiatrické péče Ministerstva zdravotnictví

Členství v odborných společnostech:

- Česká lékařská společnost - Společnost pro psychosomatickou medicínu
- Česká lékařské společnosti - Psychiatrická společnost sekce sociální psychiatrie a psychosomatická
- Nezisková organizace Society for All (Dříve Česká odborná společnost pro inkluzivní vzdělávání)
- Česká asociace pro psychoterapii
- Aliance center duševního zdraví

8. Příloha účetní uzávěrky

Příloha v účetní závěrce 2023

Název účetní jednotky: Pro zdraví 21 z.ú.

Sídlo: Havlíčkova 8, Beroun, 266 01

Právní forma: zapsaný ústav

IČO: 22844660

Převažující předmět činnosti:

Organizace Pro zdraví 21 z.ú. reaguje svými aktivitami na zvyšující se potřebnost komplexního, biopsychosociálního přístupu ke zdraví. Poskytuje zdravotní, sociální, pedagogické a vzdělávací služby pro děti, adolescenty, rodiny i dospělé jednotlivce a metodické, supervizní a koučovací služby pro pedagogické, zdravotní a sociální pracovníky. Svými službami a systémovou mezioborovou spoluprací přispívá k dorovnávání dlouhodobého deficitu podpory zdraví zaměřeného na zdraví fyzické tím, že rozšiřuje možnost posilování zdraví prospěšných psychických a sociálních vlivů v osobním, rodinném a společenském životě svých klientů a uživatelů služeb.

Hlavní činnosti Pro zdraví 21 z.ú.:

1. Poskytování služeb Multidisciplinárního týmu duševního zdraví pro děti a adolescenty

a) Poskytování zdravotních služeb dle zákona č. 372/2011 Sb. o zdravotních službách

- Dětská a dorostová psychiatrie
- Klinická psychologie
- Ošetrovatelská péče v psychiatrii

b) Poskytování sociální služby Sociálně aktivizační služby pro rodiny s dětmi dle § 65 zákona 108/2006 Sb., o sociálních službách, ve znění pozdějších předpisů

2. Poskytování sociální služby Nízkoprahové zařízení pro děti a mládež dle § 62 zákona 108/2006 Sb., o sociálních službách, ve znění pozdějších předpisů

3. Další vzdělávání pedagogických pracovníků

4. Supervize a vzdělávání

5. Výroba, obchod a služby neuvedené v přílohách 1 až 3 živnostenského zákona

Účetní období:

kalendářní rok

Rozvahový den:

31. prosinec 2023

Systém zpracování účetnictví:

Organizace zpracovává účetnictví s využitím účetního software PREMIER, který odpovídá příslušným legislativním požadavkům.

Způsob oceňování:

Majetek oceňován pořizovací cenou.

Směnné kurzy

- oceňování pohledávek a závazků probíhá dle aktuálního kurzu ČNB. Případné kursové rozdíly jsou účtovány na vrub účtu 545, či ve prospěch účtu 645

Účetní metody

Účetní metody:

a) účetní zásady

Účetnictví je vedeno na základě historických cen.

b) Drobný majetek

- Od 3 tisíc do 80 tisíc drobný hmotný majetek, pořízení účtováno na účtu 501 001
- neodepisuje se, vedena evidence majetku, která je přílohou závěrky

c) Majetek odepisovaný

- nad 80 tisíc dlouhodobý hmotný majetek
- pořízení a zařazení do užívání pomocí účtů skupiny 0, účetní odpisy uplatňovány měsíčně pomocí syntetického účtu 551, daňové odpisy uplatňovány rovnoměrně

d) pohledávky

Pohledávky jsou vykázány v nominální hodnotě. Opravné položky k pohledávkám nebyly v tomto účetním období utvořeny

Doplňující informace k rozvaze

Evidence dlouhodobého majetku

Je evidován dlouhodobý hmotný majetek ve výši 321.816 Kč a dlouhodobý nehmotný majetek ve výši 6.000 Kč (již odepsaný). V roce 2021 byl pořízen automobil který je řádně odepisován. V tomto roce došlo k pořízení drobného dlouhodobého majetku v hodnotě 134 tis. Kč.

Poskytnuté provozní zálohy

Jsou evidovány zálohy na spotřebu energií z titulu nájemného ve výši 48 tis. Kč.

Náklady příštích období:

Zde je evidována platba na doménu, licenci a pojištění připadající na rok 2023 ve výši 44 tis. Kč

Výdaje příštích období:

Zde jsou evidovány internet, telefony ve výši 2 tis. Kč.

Výnosy příštích období:

Nejsou evidovány výnosy pro období 2023

Příjmy příštích období:

Jsou zde evidovány příjmy od zdravotních pojišťoven vztahujících se k roku 2023 ve výši 1 370 tis. Kč.

Dohadné položky:

Jsou evidovány dohadné položky na vyúčtování energií za uplynulou část roku 2023 ve výši 48 tis. Kč.

Pohledávky a závazky:

Souhrnná výše pohledávek po lhůtě splatnosti činí 0 Kč a ve lhůtě splatnosti 0 tis. Kč.

Souhrnná výše závazků po lhůtě splatnosti činí 40 tis. Kč a ve lhůtě splatnosti 31 tis. Kč

Organizace neeviduje žádné pohledávky, od jejichž splatnosti uplynula doba delší než 3 roky

Organizace neeviduje žádné závazky, od jejichž splatnosti uplynula doba delší než 3 roky

Ostatní informace

Organizace měla v roce 2023 následující příjmy z rozpočtu Středočeského kraje, rozpočtu města Beroun, Nadace Tipsport, Nadace Open Society Found Praha a Aliance center duševního zdraví.

Středočeský kraj	6 261 500,- Kč
Město Beroun	100 000,- Kč
Nadace Tipsport	96 015,- Kč
Aliance center duševního zdraví	589 637,- Kč
Nadace Open Society Found Praha	94 546,40 Kč

Další příjmy organizace jsou tvořeny příspěvky od zdravotních pojišťoven v celkové výši 8 665 tis. Kč (z toho 640 tis. Kč se vztahuje k nákladům roku 2022)

Organizace vykázala ke konci období účetní zisk ve výši 2 037 tis. Kč. Po úpravě byl základ daně 2 062 tis. Kč.

Po datu účetní závěrky nedošlo k žádným událostem, které by významným způsobem ovlivnily finanční situaci organizace v roce 2024.

Průměrný evidenční přepočtený počet zaměstnanců:

Průměrný evidenční přepočtený počet zaměstnanců k 31. 12. 2022 činil 10,2.

9. Účetní rozvaha

ROZVAHA

Název a sídlo účetní jednotky
Pro zdraví 21 z.ú.

Účetní jednotka doručí výkaz
1x příslušnému fin. orgánu

sestavená k **31.12. 2023**
(v tisících Kč)

Havlíčková 8, Beroun-Město
266 01 Beroun

Právní forma
zapsaný ústav

IČO
22844660

AKTIVA	řádek b	Stav k prvnímu dni účet. období	Stav k posled. dni účet. období
		1	2
A. Dlouhodobý majetek celkem	001	198	135
A.I. I. Dlouhodobý nehmotný majetek celkem	002	6	6
1. Nehmotné výsledky výzkumu a vývoje	(012) 003		
2. Software	(013) 004		
3. Ocenitelná práva	(014) 005		
4. Drobný dlouhodobý nehmotný majetek	(018) 006	6	6
5. Ostatní dlouhodobý nehmotný majetek	(019) 007		
6. Nedokončený dlouhodobý nehmotného majetku	(041) 008		
7. Poskytnuté zálohy na dlouhodobý nehmotný majetek	(051) 009		
A.II. Dlouhodobý hmotný majetek celkem	010	322	322
1. Pozemky	(031) 011		
2. Umělecká díla a předměty	(032) 012		
3. Stavby	(021) 013		
4. Hmotné movité věci a jejich soubory	(022) 014	302	302
5. Pěstitelské celky trvalých porostů	(025) 015		
6. Dospělá zvířata a jejich skupiny	(026) 016		
7. Drobný dlouhodobý hmotný majetek	(028) 017	20	20
8. Ostatní dlouhodobý hmotný majetek	(029) 018		
9. Nedokončený dlouhodobý hmotný majetek	(042) 019		
10. Poskytnuté zálohy na dlouhodobý hmotný majetek	(052) 020		
A.III. Dlouhodobý finanční majetek celkem	021		
1. Podíly - ovládaná nebo ovládající osoba	(061) 022		
2. Podíly - podstatný vliv	(062) 023		
3. Dluhové cenné papíry držené do splatnosti	(063) 024		
4. Zápůjčky organizačním složkám	(066) 025		
5. Ostatní dlouhodobé půjčky	(067) 026		
6. Ostatní dlouhodobý finanční majetek	(069) 027		
A.IV. Oprávky k dlouhodobému majetku celkem	029	- 130	- 193
1. nehmotným výsledkům výzkumu a vývoje	(072) 030		
2. softwaru	(073) 031		
3. ocenitelným právům	(074) 032		
4. drobnému dlouhodobému nehmotnému majetku	(078) 033	-6	-6
5. ostatnímu dlouhodobému nehmotnému majetku	(079) 034		
6. stavbám	(081) 035		
7. samostatným hmotným movitým věcem a souborům h	(082) 036	- 104	- 167
8. pěstitelským celkům trvalých porostů	(085) 037		
9. základnímu stádu a tažným zvířatům	(086) 038		
10. drobnému dlouhodobému hmotnému majetku	(088) 039	-20	-20
11. ostatnímu dlouhodobému hmotnému majetku	(089) 040		

B. Krátkodobý majetek celkem		041	6 392	4 133
B.I. Zásoby celkem		042		
1.	Materiál na skladě (112)	043		
2.	Materiál na cestě (119)	044		
3.	Nedokončená výroba (121)	045		
4.	Polotovary vlastní výroby (122)	046		
5.	Výrobky (123)	047		
6.	Mladá a ostatní zvířata a jejich skupiny (124)	048		
7.	Zboží na skladě a v prodejnách (132)	049		
8.	Zboží na cestě (139)	050		
9.	Poskytnuté zálohy na zásoby (314)	051		
B.II. Pohledávky celkem		052	37	68
1.	Odběratelé (311)	053		
2.	Směnky k inkasu (312)	054		
3.	Pohledávky za eskontované cenné papíry (313)	055		
4.	Poskytnuté provozní zálohy (314)	056	19	48
5.	Ostatní pohledávky (315)	057	15	15
6.	Pohledávky za zaměstnanci (335)	058		
7.	Pohledávky za instit. soc. zabezp. a zdrav. poj. (336)	059		
8.	Daň z příjmu (341)	060		
9.	Ostatní přímé daně (342)	061		
10.	Daň z přidané hodnoty (343)	062		
11.	Ostatní daně a poplatky (345)	063		
12.	Nároky na dotace a ost. zúčt. se státním rozpočtem (346)	064		
13.	Nároky na dotace a ost. zúčt. s rozp. orgánů územ. sam. celků (348)	065		
14.	Pohledávky za společníky sdruženými ve společnostech (358)	066		
15.	Pohledávky z pevných termínových operací a opcí (373)	067		
16.	Pohledávky z emitovaných dluhopisů (375)	068		
17.	Jiné pohledávky (378)	069	3	5
18.	Dohadné účty aktivní (388)	070		
19.	Opravná položka k pohledávkám (391)	071		
B.III. Krátkodobý finanční majetek celkem		072	6 285	2 651
1.	Peněžní prostředky v pokladně (211)	073		3
2.	Ceniny (213)	074		
3.	Peněžní prostředky na účtech (221)	075	6 285	2 648
4.	Majetkové cenné papíry (251)	076		
5.	Dlužné cenné papíry (253)	077		
6.	Ostatní cenné papíry (256)	078		
7.	Peníze na cestě (261)	080		
B.IV. Jiná aktiva celkem		081	70	1 414
1.	Náklady příštích období (381)	082	70	44
2.	Příjmy příštích období (385)	083		1 370
AKTIVA CELKEM ř. 1 + 41		085	6 590	4 268

PASIVA		řádek b	Stav k prvnímu dni účet. období	Stav k posled. dni účet. období
			3	4
A. Vlastní zdroje celkem		086	718	2 420
A.I. Jmění celkem		087	1	1
1.	Vlastní jmění (901)	088	1	1
2.	Fondy (911)	089		
3.	Oceňovací rozdíly z přecenění finančního majetku a závazků (921)	090		
A.II. Výsledek hospodaření celkem		091	717	2 419
1. Účet hospodářského výsledku		092		1 702
2.	Hospodářský výsledek ve schvalovacím řízení (931)	093	448	
3.	Nerozdělený zisk, neuhrazená ztráta minulých let (932)	094	269	717
B. Cizí zdroje		095	5 872	1 848
B.I. Rezervy celkem		096		
1.	Rezervy (941)	097		
B.II. Dlouhodobé závazky celkem		098	22	48
1.	Dlouhodobé úvěry (951)	099		
2.	Emitované dluhopisy (953)	100		
3.	Závazky z pronájmu (954)	101		
4.	Dlouhodobé přijaté zálohy (955)	102		
5.	Dlouhodobé směnky k úhradě (958)	103		
6.	Dohadné účty pasivní (389)	104	22	48
7.	Ostatní dlouhodobé závazky (959)	105		
B.III. Krátkodobé závazky celkem		106	5 846	1 797
1.	Dodavatelé (321)	107	111	71
2.	Směnky k úhradě (322)	108		
3.	Přijaté zálohy (324)	109		
4.	Ostatní závazky (325)	110		
5.	Zaměstnanci (331)	111		
6.	Ostatní závazky vůči zaměstnancům (333)	112	815	763
7.	Závazky k inst. soc. zabezpečení a zdrav. poj. (336)	113	426	394
8.	Daň z příjmu (341)	114	120	287
9.	Ostatní přímé daně (342)	115	124	102
10.	Daň z přidané hodnoty (343)	116		
11.	Ostatní daně a poplatky (345)	117		
12.	Závazky ze vztahu ke státnímu rozpočtu (346)	118		
13.	Závazky ze vztahu k rozpočtu orgánů územ. samosp. celků (348)	119	4 206	139
14.	Závazky z upsaných nesplacených cenných pap. a vkladů (367)	120		
15.	Závazky ke společníkům sdruženým ve společnosti (368)	121	26	26
16.	Závazky z pevných termínových operací a opcí (373)	122		
17.	Jiné závazky (379)	123	18	15
18.	Krátkodobé úvěry (231)	124		
19.	Eskontní úvěry (232)	125		
20.	Emitované krátkodobé dluhopisy (241)	126		
21.	Vlastní dluhopisy (255)	127		
22.	Dohadné účty pasivní (389)	128		
23.	Ostatní krátkodobé finanční výpomoci (249)	129		
B.IV. Jiná pasiva celkem		130	4	3
1.	Výdaje příštích období (383)	131	4	3
2.	Výnosy příštích období (384)	132		
PASIVA CELKEM (ř.86+95)		134	6 590	4 268

Odesláno dne:

Razítko:

Podpis odpovědné osoby:

Podpis osoby odpovědné za sestavení:
Zdeňka BenešováOkamžik sestavení:
23.04.2024

10. Výkaz zisku a ztráty

Zpracováno v souladu s
vyhláškou č. 504/2002 Sb.
ve znění pozdějších
předpisů

VÝKAZ ZISKU A ZTRÁTY

sestavěný k **31.12. 2023**
(v celých tis. Kč)

Název a sídlo účetní jednotky
Pro zdraví 21 z.ú.

Havlíčková 8, Beroun-Město
266 01 Beroun

Právní forma
zapsaný ústav

Účetní jednotka doručí:
1x příslušnému finančnímu
orgánu

IČO
22844660

Název ukazatele	Činnosti			
	hlavní	hospodářská		celkem
	5	6	7	8
A. Náklady	15 056			15 056
I. Spotřebované nákupy a nakupované služby	1 517			1 517
1. Spotřeba materiálu, energie a ostatních neskladovatelných dodávek	418			418
2. Prodané zboží				
3. Opravy a udržování	51			51
4. Cestovné	1			1
5. Náklady na reprezentaci	17			17
6. Ostatní služby	1 030			1 030
II. Změny stavu zásob vlastní činnosti a aktivace				
7. Změna stavu zásob vlastní činnosti				
8. Aktivace materiálu, zboží a vnitroorganizačních služeb				
9. Aktivace dlouhodobého majetku				
III. Osobní náklady	12 969			12 969
10. Mzdové náklady	9 968			9 968
11. Zákonné sociální pojištění	2 983			2 983
12. Ostatní sociální pojištění				
13. Zákonné sociální náklady				
14. Ostatní sociální náklady	18			18
IV. Daně a poplatky	2			2
15. Daně a poplatky	2			2
V. Ostatní náklady	161			161
16. Smluvní pokuty a úroky z prodlení, ostatní pokuty a penále	47			47
17. Odpis nedobytné pohledávky				
18. Nákladové úroky				
19. Kursové ztráty				
20. Dary				
21. Manka a škody				
22. Jiné ostatní náklady	114			114
VI. Odpisy, prodaný majetek, tvorba ra použití ezer	67			67
23. Odpisy dlouhodobého majetku	67			67
24. Prodaný dlouhodobý majetek				
25. Prodané cenné papíry a vklady				
26. Prodaný materiál				
27. Tvorba a použití rezerv a opravných položek				
VII. Poskytnuté příspěvky	5			5
28. Poskytnuté členské příspěvky a příspěvky zúčtované mezi org. složkami	5			5
VIII. Daň z příjmů	335			335
29. Daň z příjmů	335			335
Náklady celkem	15 056			15 056

VÝKAZ ZISKU A ZTRÁTY

sestavený k **31.12. 2023**
(v celých tis. Kč)

Název a sídlo účetní jednotky
Pro zdraví 21 z.ú.

Havlíčková 8, Beroun-Město
266 01 Beroun
Právní forma
zapsaný ústav

Účetní jednotka doručí:
1x příslušnému finančnímu
orgánu

IČO
22844660

Název ukazatele	Činnosti			
	hlavní	hospodářská		celkem
	5	6	7	8
B. Výnosy	16 758			16 758
I. Provozní dotace	7 184			7 184
1. Provozní dotace	7 184			7 184
II. Přijaté příspěvky	10			10
2. Přijaté příspěvky zúčtované mezi organizačními složkami				
3. Přijaté příspěvky (dary)	10			10
4. Přijaté členské příspěvky				
III. Tržby za vlastní výkony a za zboží	241			241
Tržby za vlastní výkony a za zboží	241			241
IV. Ostatní výnosy	9 323			9 323
5. Smluvní pokuty, úroky z prodlení, ostatní pokuty a penále				
6. Platby za odepsané pohledávky				
7. Výnosové úroky	1			1
8. Kursové zisky				
9. Zúčtování fondů				
10. Jiné ostatní výnosy	9 322			9 322
V. Tržby z prodeje majetku				
11. Tržby z prodeje dlouhodobého nehmotného a hmotného majetku				
12. Tržby z prodeje cenných papírů a podílů				
13. Tržby z prodeje materiálu				
14. Výnosy z krátkodobého finančního majetku				
15. Výnosy z dlouhodobého finančního majetku				
Výnosy celkem	16 758			16 758
Hospodářský výsledek před zdaněním	2 037			2 037
D. Hospodářský výsledek po zdanění	1 702			1 702

Odesláno dne:

Razítko :

Podpis odpovědné
osoby :

Podpis osoby odpovědné za sestavení:

Datum sestavení:

Zdeňka Benešová

23.04.2024

11. Kontaktní údaje

Pro zdraví 21 z.ú.
Havlíčková 8 26601 Beroun - Centrum
www.prozdravi21.cz
info@prozdravi21.cz
704 979 979

V Berouně dne 28.6.2024

PhDr. Zdeňka Benešová ředitelka